

1. WERKZAMEN

Op 1 januari 2010 zijn er naar schatting 1.596 werkzame oefentherapeuten: 877 oefentherapeuten Cesar en 719 oefentherapeuten Mensendieck. Het merendeel van de oefentherapeuten is vrouw (93%). Vergeleken met de peiling in 2008 is het aantal werkzame oefentherapeuten met bijna 3% afgenomen.

Leeftijd

De gemiddelde leeftijd van oefentherapeuten bedraagt 41,6 jaar, waarbij de gemiddelde leeftijd van de oefentherapeuten Cesar lager is (40,9 jaar) dan de oefentherapeuten Mensendieck (42,3 jaar). Circa 16% van de oefentherapeuten is jonger dan 30 jaar en 23% is 50 jaar of ouder (tabel 1). Verder zijn er kleine verschillen in leeftijdsopbouw tussen mannen en vrouwen.

Circa 14% van de groep ouder dan 55 jaar heeft concrete plannen om binnen twee jaar definitief te stoppen met werken. Voor de leeftijdsgroep 40 tot 55 jaar geldt dat voor slechts 3%.

Tabel 1: *Leeftijdsopbouw werkzame oefentherapeuten naar geslacht, op 1 januari 2010¹*

	Mannen		Vrouwen		Totaal	
	abs	%	abs	%	abs	%
< 25 jaar	1	1,0	57	3,8	58	3,6
25-29 jaar	15	14,3	178	12,0	193	12,1
30-34 jaar	16	15,2	176	11,8	192	12,1
35-39 jaar	16	15,2	199	13,4	215	13,5
40-44 jaar	6	5,7	263	17,7	269	16,9
45-49 jaar	21	20,0	274	18,4	295	18,5
50-54 jaar	19	18,1	188	12,6	207	13,0
55-59 jaar	11	10,5	102	6,9	113	7,1
>= 60 jaar	0	0,0	50	3,4	50	3,1
Totaal	105	100,0	1.487	100,0	1.592	100,0

¹ Van 4 oefentherapeuten ontbreekt de leeftijd.

Werkveld

Uit tabel 2 blijkt dat het grootste deel (92%) van de oefentherapeuten uitsluitend werkzaam is in een zelfstandig gevestigde praktijk. Iets meer dan 6% werkt uitsluitend in een instelling en 2% werkt in beide. Daarbij geldt dat van de mannen een relatief groter deel in een eigen praktijk werkt (96%) dan van de vrouwen (91%). Naast bovengenoemde groepen zijn er ook nog 35 waarnemers werkzaam.

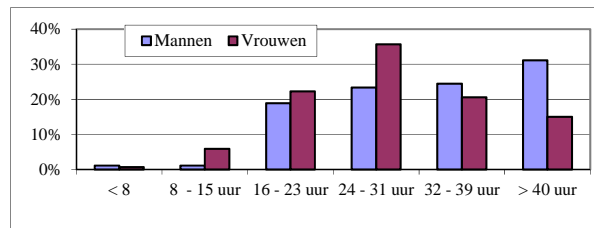
Tabel 2: *Werkzame oefentherapeuten naar werkveld en geslacht, op 1 januari 2010*

	Mannen		Vrouwen		Totaal	
	abs	%	abs	%	abs	%
Praktijk	95	96,0	1.335	91,3	1.430	91,6
Instelling	4	4,0	98	6,7	102	6,5
Beide	0	0,0	29	2,0	29	1,9
Totaal	99	100,0	1.462	100,0	1.561	100,0

Omvang werkzaamheden

Circa 84% werkt parttime. Dit geldt in grotere mate voor de oefentherapeuten in instellingen (95%) dan voor oefentherapeuten met een eigen praktijk (85%). Gemiddeld werken oefentherapeuten 29,2 uur per week. Vrouwelijke oefentherapeuten hebben gemiddeld genomen een kortere werkweek (28,9 uur) dan hun mannelijke collega's (33,8 uur). Circa 65% van de vrouwen werkt minder dan 32 uur tegenover 44% van de mannen (figuur 1).

Figuur 1: *Relatieve verdeling van de omvang van de werkweek (in fte) naar geslacht, op 1 januari 2010*



Het grootste deel (75%) heeft geen concrete plannen om binnen twee jaar meer of minder te gaan werken. Circa 14% wil meer en 11% wil minder gaan werken. Uitgesplitst naar huidige werkweek zien we dat van de groep die minder dan 16 uur per week werkzaam is, bijna 25% meer en 9% minder uren zou willen werken. Van de groep die meer dan 32 uur per week werkzaam is, wil 13% minder en 6% meer uren werken.

2. ZELFSTANDIG GEVESTIGDE PRAKTIJKEN

Praktijkadressen

Op 1 januari 2010 zijn er 1.086 praktijkadressen voor oefentherapie (tabel 3). Het aantal praktijkadressen is tussen 2008 en 2010 met 13% afgenomen. In 2010 werkt op 69% van de praktijkadressen één oefentherapeut en op bijna 22% werken er twee. Op 6% van de praktijkadressen werken drie oefentherapeuten en in 3% vier of meer. Op individueel niveau betekent dit dat bijna een derde van alle oefentherapeuten in een praktijk werkt waarin drie of meer oefentherapeuten werkzaam zijn.

Tabel 3: *Aantal praktijkadressen naar aantal oefentherapeuten per praktijkadres, op 1 januari¹*

Aantal oefentherapeuten per praktijkadres	2006		2008		2010	
	abs	%	abs	%	abs	%
1	838	65,9	807	64,8	752	69,2
2	304	23,9	305	24,5	235	21,6
3	95	7,5	89	7,1	69	6,4
4 of meer	34	2,7	44	3,5	30	2,8
Totaal	1.271	100,0	1.245	100,0	1.086	100,0

¹ Oefentherapeuten met meerdere werkplekken tellen dubbel mee.

Op 87% van de praktijkadressen is geen praktijkmedewerker werkzaam en op 6% van de praktijkadressen geen praktijkhouder. In de overige praktijken werkt er zowel een praktijkhouder als een praktijkmedewerker.

Type werkzaamheden

De oefentherapeuten in een zelfstandige praktijk werken gemiddeld 29,7 uur per week, daarbij hebben de praktijkhouders een hoger gemiddelde (30 uur) dan de praktijkmedewerkers (27 uur). Zowel praktijkhouders als -medewerkers besteden per week het grootste deel van hun tijd aan patiëntenzorg (respectievelijk 84% en 90%). Praktijkhouders zijn relatief meer tijd kwijt aan administratieve werkzaamheden (11%) dan praktijkmedewerkers (6%).

Tabel 4: *Verdeling van gemiddeld aantal werkuren per week naar type werkzaamheden, uitgesplitst naar praktijkhouder en praktijkmedewerker in loondienst, op 1 januari 2010*

	Patiëntenzorg		Administratie		Overig		Totaal	
	uur	%	uur	%	uur	%	uur	%
Praktijkhouder	25,2	84,0	3,4	11,3	1,4	4,7	30,0	100,0
Praktijkmedewerker	24,3	90,0	1,6	5,9	1,1	4,1	27,0	100,0
Totaal (praktijk)	25,1	84,5	3,2	10,8	1,4	4,7	29,7	100,0

3. INSTELLINGEN

Circa 7% van alle werkzame oefentherapeuten werkt uitsluitend in loondienst van een instelling. Daarnaast werkt 2% zowel in een instelling als in eigen praktijk. In tabel 5 wordt een overzicht gegeven van het type instelling waarin men werkt.

Tabel 5: *Verdeling van aantal werkplekken van oefentherapeuten in loondienst, op 1 januari 2010¹*

	abs	%
Verpleeg-/verzorgingshuis	43	41,3
Algemeen ziekenhuis	11	10,6
School (onderwijs)	8	7,7
School (behandeling)	7	6,7
Overig	7	6,7
Instelling verstandelijk gehandicapten	6	5,8
Revalidatiecentrum	4	3,8
Psychiatrische instelling	4	3,8
Instelling visueel gehandicapten	4	3,8
Thuiszorg/kruiswerk	3	2,9
bedrijf (arbeidsreintegratie)	3	2,9
Academisch ziekenhuis	3	2,9
Bedrijf (preventief, voorlichting, trainingen)	1	1,0
Totaal	104	100,0

¹ Tabel heeft alleen betrekking op gegevens van responsgroep.

Het grootste deel (41%) van de werkplekken is te vinden in verpleeg- en verzorgingshuizen. Daarna volgen het algemeen ziekenhuis (11%) en het onderwijs (8%).

Type werkzaamheden

Oefentherapeuten werkzaam in een instelling werken gemiddeld 27,5 uur per week. Er zijn verschillen tussen de typen instellingen. In verpleeghuizen bedraagt de gemiddelde werkweek 27,7 uur, terwijl in de instellingen voor verstandelijk gehandicapten gemiddeld 33 uur en in de thuiszorg gemiddeld 16,7 uur per week wordt gewerkt. Verder besteden de oefentherapeuten in loondienst van een instelling gemiddeld 84% van hun tijd aan patiëntenzorg, 12% aan administratie en circa 4% aan overige werkzaamheden.

4. SPREIDING

Dichtheid naar stedelijkheid

Op 1 januari 2010 telt Nederland 14.422 inwoners per fte oefentherapeut. Uit de spreiding van oefentherapeuten over de verschillende maten van verstedelijking blijkt dat de dichtheid in niet-stedelijke gemeenten het laagst is (tabel 6). In de zeer sterk stedelijke gemeenten is deze het hoogst.

Tabel 6: Aantal inwoners per fte oefentherapeut naar stedelijkheid gemeente, op 1 januari 2010¹

	Aantal inwoners	Aantal fte oefentherapeut	Dichtheid
Zeer sterk stedelijk	3.215.566	247,5	12.992
Sterk stedelijk	4.619.258	305,9	15.103
Matig Stedelijk	3.233.030	245,8	13.156
Weinig stedelijk	3.601.696	266,6	13.510
Niet-stedelijk	1.905.439	83,6	22.799

¹ Bron inwoners: CBS.

5. PAS AFGESTUDEERDEN

Opleiding

Het jaarlijks aantal afgestudeerde oefentherapeuten wisselt nog al (tabel 7). De sterke daling in 2005 heeft te maken met de overgang naar de vierjarige opleiding. Vanaf 2007 is sprake van een jaarlijks toename en dan vooral voor de oefentherapeuten Cesar

Tabel 7: Aantal afgestudeerde oefentherapeuten naar afstudeerjaar¹

	Cesar	Mensendieck	Totaal
'00	47	36	83
'01	49	43	92
'02	69	35	104
'03	78	23	101
'04	58	32	90
'05	22	22	44
'06	43	34	77
'07	44	32	76
'08	47	34	81
'09	65	31	96

Pas afgestudeerde oefentherapeuten zijn tamelijk positief over de kennis en vaardigheden die men op de opleiding heeft verworven. Ten aanzien van de stelling "Mijn opleiding geeft mij een goede basis voor mijn verdere loopbaan" zien we grotere verschillen: bijna 72% van de oefentherapeuten Cesar is het met deze stelling eens, tegenover 65% van de oefentherapeuten Mensendieck.

Werkzaamheden/bezigheden

Van de oefentherapeuten die in 2008 of 2009 zijn afgestudeerd én de vragenlijst hebben ingevuld, is 91% op 1 januari 2010 als oefentherapeut werkzaam (tabel 8). Bijna 24% werkt in een zelfstandige praktijk, 55% in een instelling en 12% als waarnemer.

Tabel 8: In 2008 of 2009 afgestudeerde oefentherapeuten naar werkzame status, op 1 januari 2010¹

	abs	%
Werkzaam	38	90,5
Praktijk	10	23,8
Instelling	23	54,8
Waarnemer	5	11,9
Niet werkzaam	4	9,5
Op zoek naar functie	1	2,4
Niet op zoek naar functie	3	7,1
Totaal	42	100,0

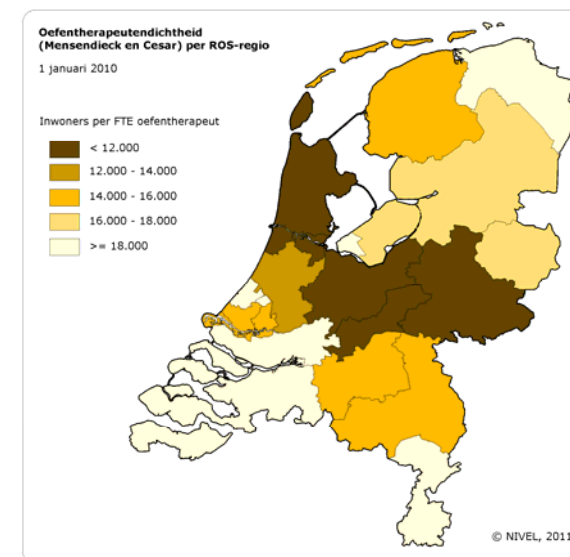
¹ Tabel heeft alleen betrekking op gegevens van responsgroep.

CIJFERS UIT DE REGISTRATIE VAN OEFENTHERAPEUTEN

Peiling 1 januari 2010

Hingstman, L.
Kenens, R.J.

Januari 2011



INLEIDING

In 2002 is het NIVEL in opdracht van de voormalige Vereniging Bewegingsleer Cesar (VBC) en de Nederlandse Vereniging van Oefentherapeuten Mensendieck (NVOM) – inmiddels gefuseerd tot de VvOCM – gestart met de registratie van werkzame en pas afgestudeerde oefentherapeuten Cesar en Mensendieck. Het doel is een periodieke gegevensverzameling over het aantal, de samenstelling en geografische spreiding van oefentherapeuten in Nederland. De gegevens worden verkregen via een enquête die elke twee jaar wordt gehouden onder alle oefentherapeuten in Nederland. In deze brochure worden de resultaten van de peiling per 1 januari 2010 weergegeven. De respons bedroeg 73%. De aantallen in deze brochure zijn, tenzij anders vermeld, door middel van weging opgehoogd.