



NIVEL ZORGREGISTRATIES EERSTE LIJN

RAPPORT

## Zorg door de fysiotherapeut

*Jaarcijfers 2013 en trendcijfers 2009-2013*

Di-Janne Barten  
Lisa Verberne  
Lando Koppes

Mei 2015

KALENDERJAAR

2013



**NIVEL**

Nederlands instituut voor onderzoek van de gezondheidszorg

Otterstraat 118-124

Postbus 1568

3500 BN Utrecht

Telefoon 030 2 729 700

Fax 030 2 729 729

[www.nivel.nl](http://www.nivel.nl)

## Disclaimer

Wij doen ons best om onze onderzoeksresultaten zo begrijpelijk mogelijk te presenteren. De onderzochte materie is echter complex.

Wij staan in voor de juistheid van onze cijfers, maar wij kunnen geen verantwoording aanvaarden voor conclusies die derden op deze cijfers baseren.

Wij zijn daarnaast continue bezig met het verbeteren van ons onderzoek. Een voorbeeld is het verbeteren van de methodologie of het toevoegen van gegevens van praktijken die op een later moment zijn binnengekomen. Hierdoor kunnen veranderingen optreden in de cijfers.

**Bij het gebruik van cijfers is het daarom van belang om bij de verwijzing altijd aan te geven van welk rapport de gegevens afkomstig zijn.**

## Inhoud

|                                     |    |
|-------------------------------------|----|
| Inhoud                              | 4  |
| Voorwoord                           | 5  |
| Kernpunten                          | 6  |
| Introductie                         | 7  |
| Verantwoording                      | 8  |
| Patiëntkenmerken                    | 11 |
| Geslacht en leeftijd                | 11 |
| Aanmelding                          | 12 |
| Wijze van toegang                   | 12 |
| Soort verwijzer                     | 13 |
| Eerdere zorg                        | 15 |
| Conclusie screening directe toegang | 16 |
| Gezondheidsproblemen                | 17 |
| Top 10 klachten (ICPC)              | 17 |
| Chronische lijst                    | 20 |
| Duur van de klacht                  | 21 |
| Recidiviteit                        | 22 |
| Ontstaanswijze                      | 24 |
| Meetwaarden                         | 25 |
| Meetinstrument                      | 25 |
| Top-5 meetinstrumenten              | 26 |
| Behandeling                         | 27 |
| Verrichtingen                       | 27 |
| Prestatiecodes                      | 28 |
| Evaluatie                           | 29 |
| Reden einde zorg                    | 29 |
| Resultaat behandeling               | 30 |
| Referenties                         | 31 |

## Voorwoord

NIVEL Zorgregistraties eerste lijn verzamelt continue gegevens over gezondheid en zorg in de eerste lijn. Resultaten worden gepresenteerd op de website [www.nivel.nl/zorgregistraties](http://www.nivel.nl/zorgregistraties). Deze website geeft onder andere antwoord op de vraag welke gezondheidsproblemen in Nederland voorkomen, welke zorg wordt verleend en wat de kwaliteit van deze zorg is. NIVEL Zorgregistraties eerste lijn wordt uitgevoerd door het NIVEL met financiering van het Ministerie van Volksgezondheid, Welzijn en Sport. Een uitgebreide beschrijving van het project vindt u op onze [website](#).

Het rapport dat voor u ligt bevat een selectie van de gegevens gepubliceerd op de website, namelijk de tabellen over de zorg voor patiënten door de fysiotherapeut in het kalenderjaar 2013. Trendcijfers worden (indien beschikbaar) gegeven over de periode 2009-2013. Voor cijfers over andere disciplines, cijfers over multidisciplinaire zorg en cijfers over specifieke aandoeningen verwijzen we u naar de website. Het is ook mogelijk een specifieke [gegevensaanvraag](#) te doen.

Wij danken de deelnemende zorgverleners voor hun inzet en het aanleveren van gegevens.

## Kernpunten

- Dit rapport bevat cijfers over gezondheid en reguliere, fysiotherapeutische zorg van 7980 patiënten, behandeld door 131 fysiotherapeuten in 43 fysiotherapiepraktijken.
- Van de patiënten die in 2013 behandeld werden door de fysiotherapeut was 61% vrouw en de gemiddelde leeftijd van de patiënten was 53 jaar.
- Het aandeel patiënten dat op eigen initiatief bij de fysiotherapeut kwam is gestegen van 35% in 2009 naar 41% in 2013.
- ‘Lage rugpijn zonder uitstraling’ was de afgelopen jaren het meest voorkomende gezondheidsprobleem waarvoor patiënten bij de fysiotherapeut kwamen.
- Bij 43% van de patiënten in 2013 is een meetinstrument gebruikt tijdens de behandeling.
- ‘Sturen en oefenen’ is de meest toegepaste verrichting tijdens behandelingen bij de fysiotherapeut.
- In 2013 had 71% van de patiënten de behandeldoelen volledig bereikt bij beëindiging van de behandeling.

## Introductie

Fysiotherapie is het paramedisch vakgebied van het menselijk bewegen. Een fysiotherapeut is deskundige van het houdings- en bewegingsapparaat. Fysiotherapeutische zorg richt zich op de oorzaken van gezondheidsproblemen op het gebied van houding en beweging, en op de gevolgen van ziekten, aandoeningen en syndromen. Het doel van de behandeling is om de patiënt zo optimaal mogelijk te laten functioneren in de eigen leef-, woon- en werkomgeving. Binnen de fysiotherapie wordt gebruik gemaakt van verschillende verrichtingen, waarvan bewegingstherapie of oefentherapie de belangrijkste zijn. Deze therapie wordt al dan niet gecombineerd met massagetherapie en fysische therapie in engere zin (behandelmethode waarbij via een apparaat fysische prikkels worden toegediend).

Fysiotherapie is een beschermd beroep. Dit betekent dat een therapeut de 4-jarige HBO-studie moet afronden en tevens een BIG-registratie moet bezitten.

### Doel van het rapport

Dit rapport geeft inzicht in de populatie die de fysiotherapeut bezoekt, het zorgproces, de zorginhoud en de zorgevaluatie.

### Vraagstellingen

1. Wat zijn kenmerken van patiënten die worden behandeld?
2. Op welke wijze komen patiënten bij de fysiotherapeut?
3. Wat is het zorggebruik van patiënten bij de fysiotherapeut?
4. Wat is er bekend over het gezondheidsprobleem van de patiënt in termen van diagnoses en meetgegevens?
5. Wat zijn de algemene doelen van de behandeling en welke verrichtingen worden er uitgevoerd?
6. Wat is het resultaat van de behandeling?

## Verantwoording

### Omvang gegevensverzameling

In 2013 zijn er in het kader van NIVEL Zorgregistraties eerste lijn gegevens verzameld over 7980 patiënten die zijn behandeld door 131 fysiotherapeuten verspreid over 43 eerstelijns fysiotherapiepraktijken (figuur 1).

**Figuur 1** Geografische spreiding aantal deelnemende fysiotherapiepraktijken NIVEL Zorgregistraties, 2013\*



\* meer betekent meer deelnemende fysiotherapiepraktijken in een regio (ongewogen voor de landelijke spreiding)

### Representativiteit

De representativiteit van de deelnemende fysiotherapiepraktijken en fysiotherapeuten is bepaald door een vergelijking te maken met gegevens van de landelijke geregistreerde eerstelijns fysiotherapiepraktijken en fysiotherapeuten zoals bekend in het Algemeen GegevensBeheer (AGB) register van 2014.

Wanneer we globaal kijken naar de verdeling van de deelnemende fysiotherapiepraktijken van NIVEL Zorgregistraties over vier regio's, dan is dit vergelijkbaar met de landelijke verdeling van fysiotherapiepraktijken. Het aandeel mannelijke en vrouwelijke fysiotherapeuten binnen NIVEL Zorgregistraties was ongeveer gelijk, net als op landelijk niveau. De gemiddelde leeftijd van de fysiotherapeuten lag iets hoger (44 jaar) dan het landelijk gemiddelde (42 jaar).



Vergelijking aandeel fysiotherapiepraktijken NIVEL Zorgregistraties en aandeel fysiotherapiepraktijken landelijk, naar regio, 2013

| Aantal fysiotherapiepraktijken** | NIVEL Zorgregistraties |      | Landelijk |      | p-waarde |
|----------------------------------|------------------------|------|-----------|------|----------|
|                                  | n=43                   | %    | n=7980    | %    |          |
| <b>Regio*</b>                    |                        |      |           |      | 0,37     |
| Noord                            | 5                      | 11,6 | 689       | 8,6  |          |
| Oost                             | 7                      | 16,3 | 1544      | 19,4 |          |
| Zuid                             | 13                     | 30,2 | 1672      | 21,0 |          |
| West                             | 18                     | 41,9 | 4075      | 51,1 |          |

\*Regio-indeling: Noord (Drenthe, Friesland, Groningen), Oost (Gelderland, Overijssel, Flevoland), Zuid (Noord-Brabant, Limburg), West (Noord-Holland, Zuid-Holland, Utrecht, Zeeland)

\*\*Van fysiotherapiepraktijken met meerdere vestigingen zijn alleen de gegevens van de hoofdlocatie meegenomen.

Vergelijking geslachtsverdeling en gemiddelde leeftijd van fysiotherapeuten NIVEL Zorgregistraties en fysiotherapeuten landelijk, 2013

| Aantal fysiotherapeuten | NIVEL Zorgregistraties |   | Landelijk |          |
|-------------------------|------------------------|---|-----------|----------|
|                         | n=131                  | % | n=22116   | p-waarde |
| Man (%)                 | 51                     |   | 44        |          |
| Vrouw (%)               | 49                     |   | 56        | 0,15     |
| Leeftijd (gem.)         | 44,1                   |   | 42,1      | 0,08     |

## Inhoud gegevensverzameling

De gegevens die vanaf 2013 voor NIVEL Zorgregistraties eerste lijn worden verzameld zijn gegevens die iedere fysiotherapeut vastlegt voor de reguliere administratie en welke nodig zijn voor declaratie aangevuld met gegevens uit de richtlijnen voor verslaglegging. Op de website vindt u de specificatie van de [gegevensverzameling](#) voor iedere deelnemende discipline aan NIVEL Zorgregistraties.

## Wijze van gegevensverzameling

Een deelnemende zorgverlener registreert patiëntgegevens en zorginhoudelijke gegevens in de reguliere praktijksoftware. Periodiek wordt handmatig of automatisch een extractie van deze gegevens gemaakt. Alléén gegevens behorende bij patiënten die géén bezwaar hebben gemaakt tegen gebruik van hun gegevens worden hierbij meegenomen.

Vóórdat een extractiebestand naar het NIVEL verzonden wordt, converteert software van een Trusted Third Party (ZorgTTP) patiënt-identificerende gegevens naar een pseudoniem. Dit wordt gedaan om de privacy van patiënten te kunnen waarborgen in het kader van de Wet Bescherming Persoonsgegevens. Meer informatie over privacy is te vinden in het [Privacyreglement](#) van NIVEL Zorgregistraties.

## Kwaliteitscontrole

Kwaliteitscontrole vindt plaats op verschillende niveaus, te weten op het niveau van de praktijk, op het niveau van de patiënt en op het niveau van de behandelingsafdeling. Er wordt gecontroleerd op verdubbelingen van data, op niet-interpreteerbare waarden in velden en op de continuïteit van gegevensaanleveringen in de tijd.

Gegevens over de omvang van de behandeling behorend bij behandelingsafdelingen die *niet* vanaf de start tot en met het einde van de afdeling zijn aangeleverd, worden buiten beschouwing gelaten. Als gevolg van missende gegevens binnen een behandelingsafdeling kan immers geen betrouwbare uitspraak gedaan worden over de omvang van de geleverde zorg.

De gegevens over de periode 2009-2012 zijn verzameld binnen de voorloper van NIVEL Zorgregistraties (de Landelijke Informatievoorziening Paramedische Zorg (LiPZ)) en zijn op vergelijkbare wijze gecontroleerd op kwaliteit.

Vanwege de overgang van LiPZ naar NIVEL Zorgregistraties is de inhoud van de gegevensverzameling op een aantal punten gewijzigd. Sommige onderdelen in de gegevensverzameling van NIVEL Zorgregistraties zijn afkomstig uit andere velden in het softwarepakket dan binnen LiPZ het geval was. Ook zijn er sinds 2013 (kleine) veranderingen aangebracht in de berekeningen van de cijfers. Deze nieuwe manier van berekenen is met terugwerkende kracht ook toegepast op de cijfers van voorgaande jaren (2009-2012). Hierdoor kunnen de cijfers van 2009-2012 afwijken van de cijfers zoals gepresenteerd in het voorgaande rapport.<sup>1</sup> Ook zijn sommige tabellen komen te vervallen en zijn andere tabellen nieuw ten opzichte van voorgaande jaren. Verder moet opgemerkt worden dat de nummers per tabel kunnen verschillen. Dit kan komen doordat niet alle velden in alle softwarepakketten aanwezig zijn, doordat velden niet zijn ingevuld door de therapeut, of omdat het een selectie van de patiëntenpopulatie betreft.

## Patiëntkenmerken

### Wat valt op?

#### Cijfers 2013

- 62% van de patiënten bij de fysiotherapeut is vrouw.
- De gemiddelde leeftijd van patiënten is 53 jaar.

#### Trendcijfers

- Het aandeel vrouwen bij de fysiotherapeut is toegenomen tussen 2009 en 2013, van 58% naar 62%.
- Er is een toename te zien in de gemiddelde leeftijd van patiënten, van 50 jaar in 2009 naar 53 jaar in 2013.

### Geslacht en leeftijd

Van alle patiënten die door de fysiotherapeut zijn behandeld in 2013 was 62% vrouw. De gemiddelde leeftijd van patiënten die in 2013 een fysiotherapeut bezochten is 53 jaar. De geslachtsverdeling lijkt de afgelopen jaren iets veranderd te zijn. In 2009 was 58% van de patiënten die bij de fysiotherapeut kwamen vrouw. Sindsdien is dit percentage jaarlijks gestegen. In de afgelopen jaren is een toename te zien in de gemiddelde leeftijd van patiënten bij de fysiotherapeut, van 50 jaar in 2009 naar 53 jaar in 2013. Het aandeel patiënten in de leeftijdsgroep 18-44 jaar is afgenomen en het aandeel patiënten van 65-84 jaar is toegenomen.

Geslacht en leeftijd van de patiënt behandeld door de fysiotherapeut, 2009-2013

*Gender and age of patients treated by the physiotherapist, 2009-2013*

|                                |            | 2009          | 2010          | 2011          | 2012         | 2013         |
|--------------------------------|------------|---------------|---------------|---------------|--------------|--------------|
| Geslacht                       | Mannen     | 42,1          | 40,4          | 39,6          | 39,3         | 38,2         |
|                                | Vrouwen    | 57,9          | 59,6          | 60,4          | 60,7         | 61,8         |
| Leeftijd                       | 0-4 jaar   | 0,2           | 0,2           | 0,2           | 0,1          | 0,1          |
|                                | 5-17 jaar  | 5,0           | 4,9           | 5,0           | 4,6          | 4,4          |
|                                | 18-44 jaar | 33,3          | 33,5          | 31,0          | 29,0         | 27,7         |
|                                | 45-64 jaar | 37,4          | 38,0          | 36,2          | 37,2         | 37,6         |
|                                | 65-74 jaar | 12,2          | 11,7          | 14,2          | 15,0         | 15,7         |
|                                | 75-84 jaar | 8,8           | 8,5           | 9,7           | 10,4         | 10,7         |
|                                | >=85 jaar  | 3,2           | 3,2           | 3,9           | 3,8          | 3,8          |
| Gemiddelde leeftijd            |            | 50,3          | 51,2          | 51,8          | 52,6         | 53,0         |
| <b>Totaal aantal patiënten</b> |            | <b>16.004</b> | <b>13.318</b> | <b>10.158</b> | <b>9.263</b> | <b>7.980</b> |

## Aanmelding

### Wat valt op?

#### Cijfers 2013

- 41% van de patiënten komt op eigen initiatief bij de fysiotherapeut.
- Bij 99% van de patiënten die een screening hebben ondergaan was de conclusie 'pluis'.

#### Trendcijfers

- Het aandeel patiënten dat op eigen initiatief bij de fysiotherapeut kwam is van 2009 tot 2013 gestegen, van 35% naar 41%.

### Wijze van toegang

In 2013 kwam 41% van de patiënten op eigen initiatief bij de fysiotherapeut en kwam 59% via een verwijzer. Het aandeel patiënten dat op eigen initiatief bij de fysiotherapeut komt is de afgelopen jaren gestegen, van 35% in 2009 naar 41% in 2013.

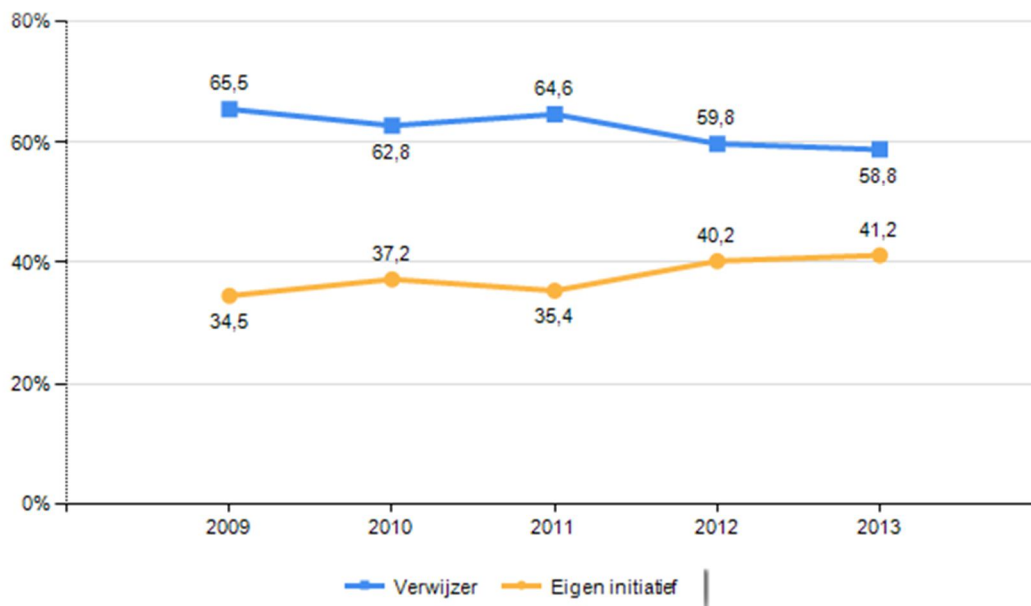
Wijze van toegang van patiënten naar de fysiotherapeut (% patiënten), 2009-2013

*Mode of access to the physiotherapist (% patients), 2009-2013*

|                                | 2009          | 2010          | 2011          | 2012         | 2013         |
|--------------------------------|---------------|---------------|---------------|--------------|--------------|
| Verwijzer                      | 65,5          | 62,8          | 64,6          | 59,8         | 58,8         |
| Eigen initiatief               | 34,5          | 37,2          | 35,4          | 40,2         | 41,2         |
| <b>Totaal aantal patiënten</b> | <b>16.004</b> | <b>13.318</b> | <b>10.158</b> | <b>9.099</b> | <b>7.752</b> |

## Wijze van toegang van patiënten naar de fysiotherapeut (% patiënten), 2009-2013

Mode of access to the physiotherapist (% patients), 2009-2013



### Soort verwijzer

In 2013 kwam 71% van de patiënten die via een verwijzer bij de fysiotherapeut zijn gekomen, via een verwijzing van de huisarts en 29% via een verwijzing van de medisch specialist (meestal de orthopeed). Tussen 2009 en 2013 is het aandeel patiënten met de huisarts als verwijzer afgenomen en het aandeel patiënten met een medisch specialist als verwijzer is toegenomen.

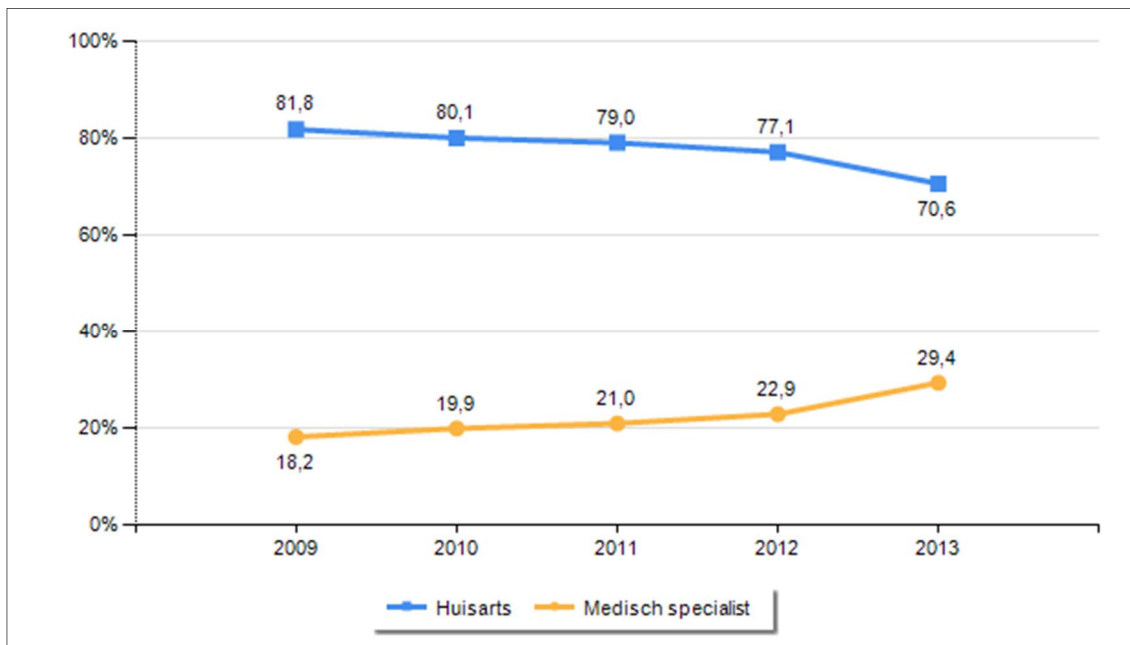
Soort verwijzer van patiënten die op verwijzing bij de fysiotherapeut zijn gekomen (% patiënten), 2009-2013

Type of physician referring patients to the physiotherapist (% patients), 2009-2013

|                                | 2009          | 2010         | 2011         | 2012         | 2013         |
|--------------------------------|---------------|--------------|--------------|--------------|--------------|
| Huisarts                       | 81,8          | 80,1         | 79,0         | 77,1         | 70,6         |
| Medisch specialist             | 18,2          | 19,9         | 21,0         | 22,9         | 29,4         |
| <b>Totaal aantal patiënten</b> | <b>10.171</b> | <b>7.788</b> | <b>6.185</b> | <b>5.152</b> | <b>4.305</b> |

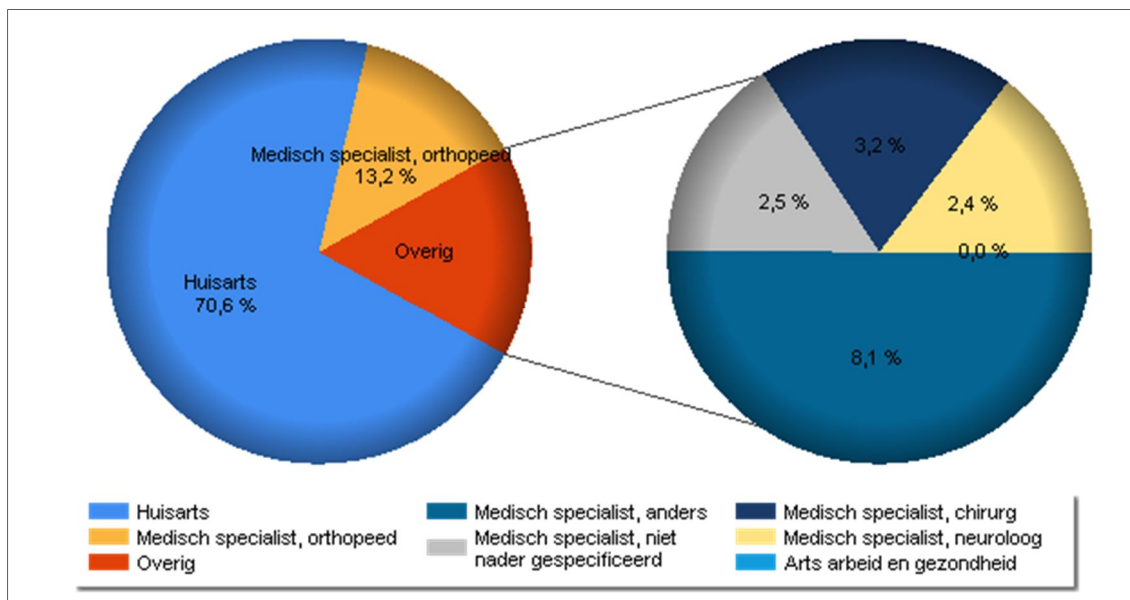
Soort verwijzer van patiënten die op verwijzing bij de fysiotherapeut zijn gekomen (% patiënten), 2009-2013

Type of physician referring patients to the physiotherapist (% patients), 2009-2013



Soort verwijzer van patiënten die op verwijzing bij de fysiotherapeut zijn gekomen (% patiënten), 2013

Type of physician referring patients to the physiotherapist (% patients), 2013



## Eerdere zorg

Van de behandelde patiënten in 2013 had 48% al eerder fysiotherapie en/of oefentherapie Cesar/Mensendieck gehad gedurende de twee jaar voorafgaand aan de behandeling. Dit percentage schommelde de afgelopen vijf jaar tussen de 47 en 53%.

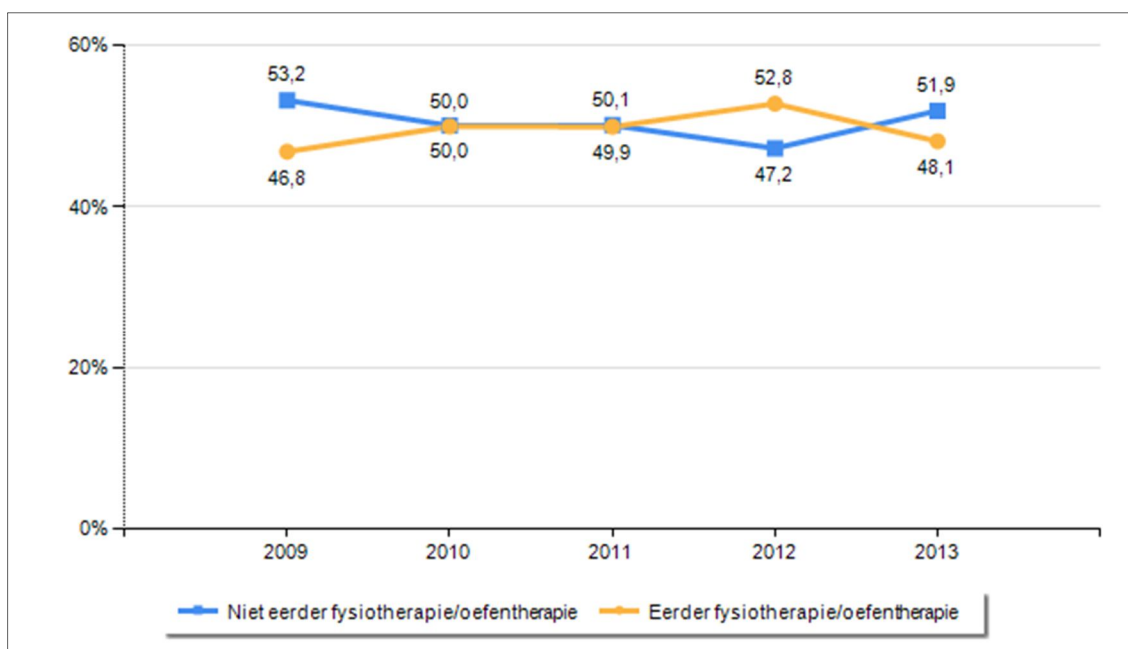
Eerder zorggebruik voor dezelfde of andere aandoeningen voorafgaand aan de behandeling door de fysiotherapeut (% patiënten), 2009-2013

*Previous use of health care by a physiotherapist and/or an exercise therapist for similar or different complaints (% patients), 2009-2013*

|   | 2009         | 2010         | 2011         | 2012         | 2013         |
|---|--------------|--------------|--------------|--------------|--------------|
| Niet eerder fysiotherapie/oefentherapie | 53,2         | 50,0         | 50,1         | 47,2         | 51,9         |
| Eerder fysiotherapie/oefentherapie      | 46,8         | 50,0         | 49,9         | 52,8         | 48,1         |
| <b>Totaal aantal patiënten</b>          | <b>6.345</b> | <b>5.361</b> | <b>4.717</b> | <b>4.289</b> | <b>1.561</b> |

Eerder zorggebruik voor dezelfde of andere aandoeningen voorafgaand aan de behandeling door de fysiotherapeut (% patiënten), 2009-2013

*Previous use of health care by a physiotherapist and/or an exercise therapist for similar or different complaints (% patients), 2009-2013*



## Conclusie screening directe toegang

De patiënten die op eigen initiatief bij de fysiotherapeut komen ondergaan een screening door de fysiotherapeut. Tijdens de screening wordt door middel van gerichte vragen, tests of andere diagnostische verrichtingen binnen een beperkte tijd (circa 10 minuten) vastgesteld of er al dan niet sprake is van een binnen het competentiegebied van de individuele fysiotherapeut vallend patroon van tekens en/of symptomen. Wanneer de fysiotherapeut tot de conclusie 'niet-pluis' komt, informeert hij de patiënt hierover en adviseert hij contact op te nemen met de (huis)arts. Wanneer de fysiotherapeut tot de conclusie 'pluis' komt, informeert hij de patiënt over de mogelijkheid om, zonder tussenkomst van een arts, door te gaan met het diagnostisch fysiotherapeutisch proces.

In 2013 was de conclusie voor 99% van de patiënten die een screening hebben ondergaan 'pluis'.

Conclusie screening directe toegang van patiënten behandeld door de fysiotherapeut (% patiënten), 2013

*Screening result in case of self-referral to the physiotherapist (% patients), 2013*

|                                | 2013         |
|--------------------------------|--------------|
| Pluis                          | 98,6         |
| Niet pluis                     | 1,4          |
| <b>Totaal aantal patiënten</b> | <b>1.397</b> |



## Gezondheidsproblemen

### Wat valt op?

#### *Cijfers 2013*

- 13% van de patiënten komt voor het gezondheidsprobleem 'Lage rugpijn zonder uitstraling' bij fysiotherapeut.
- 17% van de patiënten heeft een aandoening die voorkomt op de 'chronische lijst'.
- 65% van de patiënten komt met een nieuw gezondheidsprobleem bij de fysiotherapeut

#### *Trendcijfers*

- In de jaren 2009-2013 was 'Lage rugpijn zonder uitstraling' het meest voorkomende gezondheidsprobleem.
- Tussen 2009 en 2013 speelde het gezondheidsprobleem bij een kwart van de patiënten langer dan een half jaar voordat de behandeling bij de fysiotherapeut gestart werd.

### Top 10 klachten (ICPC)

De gezondheidsproblemen waarmee patiënten bij de fysiotherapeut komen zijn gecodeerd volgens de International Classification of Primary Care (ICPC).<sup>2</sup>

In 2013 was 'Lage rugpijn zonder uitstraling' (13%) het meest voorkomende gezondheidsprobleem van patiënten bij de fysiotherapeut. Ook in de jaren daarvoor was 'Lage rugpijn zonder uitstraling' het meest voorkomende gezondheidsprobleem. Tussen 2009 en 2013 werd tussen de 11 en 13% van de patiënten hiervoor behandeld bij de fysiotherapeut. Andere veel voorkomende gezondheidsproblemen die de afgelopen jaren bij 6% of meer van de patiënten werd vastgesteld waren 'Nek symptomen/klachten', 'Rug symptomen/klachten', 'Schouder symptomen/klachten' en 'Knie symptomen/klachten'.

Top 10 gezondheidsproblemen (ICPC) van patiënten behandeld door de fysiotherapeut (% patiënten), 2009-2013

*Top 10 health problems (ICPC) of patients treated by the physiotherapist, (% patients), 2009-2013*

| Fysiotherapie 2013 (N=2067) |  | %           |
|-----------------------------|--|-------------|
| 1                           | L03 Lage-rugpijn zonder uitstraling [ex L86]         | 12.7        |
| 2                           | L01 Nek symptomen/klachten [ex N01]                  | 9.3         |
| 3                           | L02 Rug symptomen/klachten                           | 7.7         |
| 4                           | L08 Schouder symptomen/klachten                      | 7.5         |
| 5                           | L15 Knie symptomen/klachten                          | 6.0         |
| 6                           | L14 Been/dijbeen symptomen/klachten                  | 4.3         |
| 7                           | A89 Aanwezigheid/gevolg prothese                     | 4.2         |
| 8                           | L13 Heup symptomen/klachten                          | 4.0         |
| 9                           | L86 Lage-rugpijn met uitstraling                     | 3.7         |
| 10                          | A97 O.a. graag behandeling en ontspanningsoefeningen | 3.1         |
| <b>% in top 10</b>          |  | <b>62.5</b> |

| Fysiotherapie 2012 (N=5695) |  | %           |
|-----------------------------|--|-------------|
| 1                           | L03 Lage-rugpijn zonder uitstraling [ex L86] | 13.1        |
| 2                           | L01 Nek symptomen/klachten [ex N01]          | 11.2        |
| 3                           | L02 Rug symptomen/klachten                   | 8.5         |
| 4                           | L08 Schouder symptomen/klachten              | 7.7         |
| 5                           | L15 Knie symptomen/klachten                  | 6.4         |
| 6                           | L14 Been/dijbeen symptomen/klachten          | 4.3         |
| 7                           | A89 Aanwezigheid/gevolg prothese             | 4.2         |
| 8                           | L13 Heup symptomen/klachten                  | 3.7         |
| 9                           | L86 Lage-rugpijn met uitstraling             | 3.0         |
| 10                          | L83 Syndroom cervicale wervelkolom           | 2.7         |
| <b>% in top 10</b>          |  | <b>64.9</b> |

| Fysiotherapie 2011 (N=6833) |  | %           |
|-----------------------------|--|-------------|
| 1                           | L03 Lage-rugpijn zonder uitstraling [ex L86] | 12.1        |
| 2                           | L01 Nek symptomen/klachten [ex N01]          | 10.6        |
| 3                           | L02 Rug symptomen/klachten                   | 8.6         |
| 4                           | L08 Schouder symptomen/klachten              | 7.3         |
| 5                           | L15 Knie symptomen/klachten                  | 6.7         |
| 6                           | L13 Heup symptomen/klachten                  | 3.8         |
| 7                           | A89 Aanwezigheid/gevolg prothese             | 3.6         |
| 8                           | L14 Been/dijbeen symptomen/klachten          | 3.5         |
| 9                           | L99 Andere ziekte bewegingsapparaat          | 3.1         |
| 10                          | L83 Syndroom cervicale wervelkolom           | 3.0         |
| <b>% in top 10</b>          |  | <b>62.4</b> |

| Fysiotherapie 2010 (N=9895) |  | %           |
|-----------------------------|--|-------------|
| 1                           | L03 Lage-rugpijn zonder uitstraling [ex L86] | 10.9        |
| 2                           | L08 Schouder symptomen/klachten              | 10.6        |
| 3                           | L01 Nek symptomen/klachten [ex N01]          | 10.4        |
| 4                           | L02 Rug symptomen/klachten                   | 7.9         |
| 5                           | L15 Knie symptomen/klachten                  | 7.7         |
| 6                           | L14 Been/dijbeen symptomen/klachten          | 4.0         |
| 7                           | L13 Heup symptomen/klachten                  | 3.5         |
| 8                           | L86 Lage-rugpijn met uitstraling             | 3.4         |
| 9                           | L99 Andere ziekte bewegingsapparaat          | 3.2         |
| 10                          | A89 Aanwezigheid/gevolg prothese             | 3.0         |
| <b>% in top 10</b>          |  | <b>64.5</b> |

| Fysiotherapie 2009 (N=12192) |  | %           |
|------------------------------|--|-------------|
| 1                            | L03 Lage-rugpijn zonder uitstraling [ex L86] | 11.8        |
| 2                            | L01 Nek symptomen/klachten [ex N01]          | 9.7         |
| 3                            | L08 Schouder symptomen/klachten              | 8.7         |
| 4                            | L02 Rug symptomen/klachten                   | 7.9         |
| 5                            | L15 Knie symptomen/klachten                  | 7.3         |
| 6                            | L86 Lage-rugpijn met uitstraling             | 4.4         |
| 7                            | L83 Syndroom cervicale wervelkolom           | 4.1         |
| 8                            | L99 Andere ziekte bewegingsapparaat          | 3.9         |
| 9                            | L14 Been/dijbeen symptomen/klachten          | 3.3         |
| 10                           | L13 Heup symptomen/klachten                  | 3.0         |
| <b>% in top 10</b>           |  | <b>64.1</b> |

### Chronische lijst

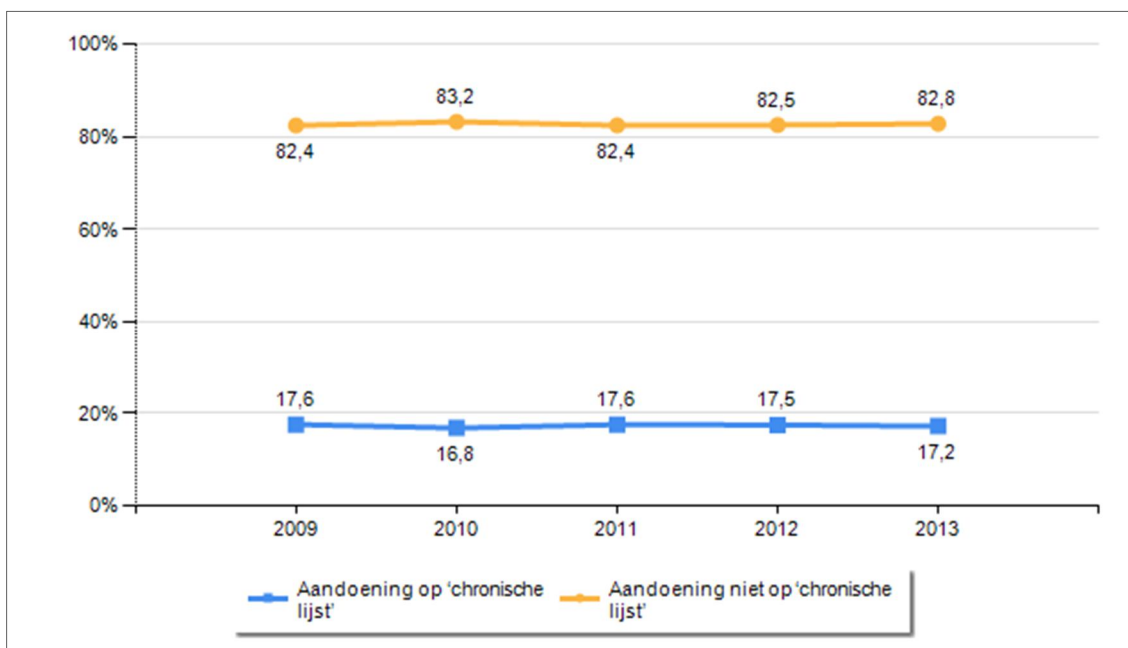
In 2013 kwam 17% van de patiënten bij de fysiotherapeut met een aandoening die voorkomt op de lijst met aandoeningen die chronische of intermitterende therapie behoeven (verder aangeduid met 'chronische lijst').<sup>3</sup> In de jaren 2009-2012 lag dit percentage, net als in 2013, rond de 17%.

Aandeel patiënten behandeld door de fysiotherapeut, naar type aandoening, 2009-2013

*Percentage of patients with a chronic diagnosis, 2009-2013*

|                                       | 2009          | 2010          | 2011          | 2012         | 2013         |
|---------------------------------------|---------------|---------------|---------------|--------------|--------------|
| Aandoening op 'chronische lijst'      | 17,6          | 16,8          | 17,6          | 17,5         | 17,2         |
| Aandoening niet op 'chronische lijst' | 82,4          | 83,2          | 82,4          | 82,5         | 82,8         |
| <b>Totaal aantal patiënten</b>        | <b>15.944</b> | <b>13.218</b> | <b>10.017</b> | <b>9.085</b> | <b>7.915</b> |

Aandeel patiënten behandeld door de fysiotherapeut, naar type aandoening, 2009-2013  
 Percentage of patients with a chronic diagnosis, 2009-2013



**Duur van de klacht**

Van de patiënten die in 2013 werden behandeld bij de fysiotherapeut is 42% binnen een maand na het ontstaan van het gezondheidsprobleem naar de fysiotherapeut gegaan. Dit percentage lag de afgelopen vijf jaar steeds zo rond de 40%. Tussen 2009 en 2013 speelde het gezondheidsprobleem bij een kwart van de patiënten langer dan een half jaar voordat de behandeling bij de fysiotherapeut gestart werd.

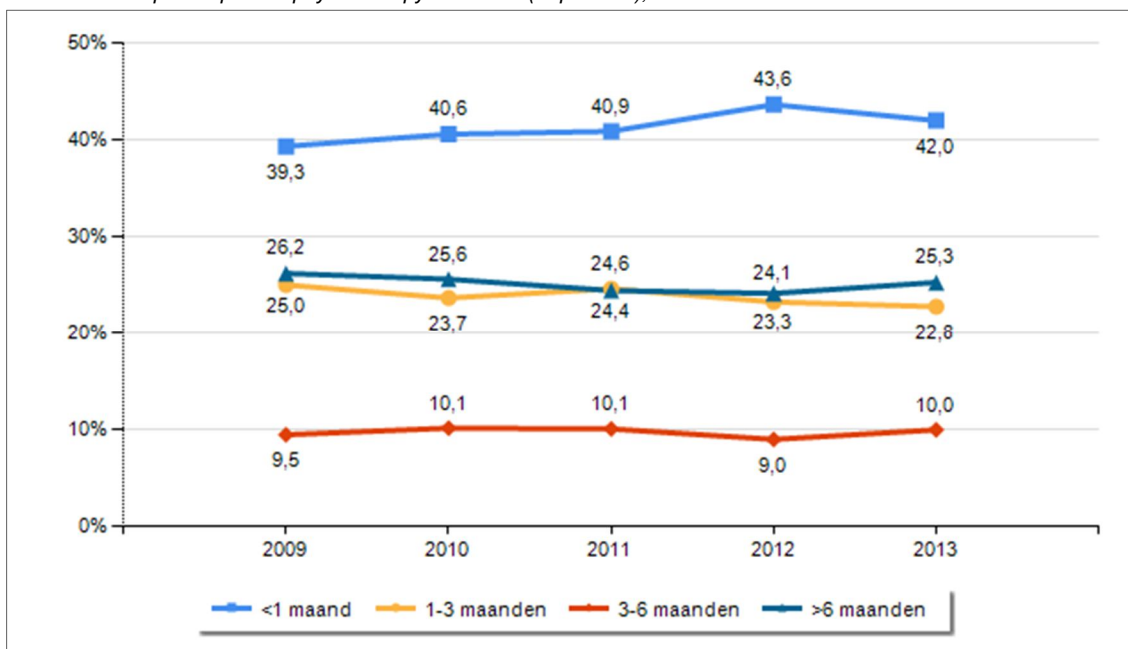
Duur van het gezondheidsprobleem bij aanvang van de behandeling door de fysiotherapeut (% patiënten), 2009-2013

*Duration of complaints prior to physiotherapy treatment (% patients), 2009-2013*

|                                | 2009          | 2010          | 2011         | 2012         | 2013         |
|--------------------------------|---------------|---------------|--------------|--------------|--------------|
| <1 maand                       | 39,3          | 40,6          | 40,9         | 43,6         | 42,0         |
| 1-3 maanden                    | 25,0          | 23,7          | 24,6         | 23,3         | 22,8         |
| 3-6 maanden                    | 9,5           | 10,1          | 10,1         | 9,0          | 10,0         |
| >6 maanden                     | 26,2          | 25,6          | 24,4         | 24,1         | 25,3         |
| <b>Totaal aantal patiënten</b> | <b>14.800</b> | <b>12.147</b> | <b>8.944</b> | <b>7.577</b> | <b>6.317</b> |

Duur van het gezondheidsprobleem bij aanvang van de behandeling door de fysiotherapeut (% patiënten), 2009-2013

*Duration of complaints prior to physiotherapy treatment (% patients), 2009-2013*



**Recidiviteit**

Een klacht wordt als recidief gezien als deze optreedt na een klachtenvrije periode van tenminste vier weken en ten hoogste twee jaar.

In 2013 kwam 65% van de patiënten met een nieuw gezondheidsprobleem bij de fysiotherapeut en 34% met een recidiverend gezondheidsprobleem. Deze percentages zijn tussen 2009 en 2013 stabiel gebleven. Van de patiënten die in 2013 voor “Lage rugpijn zonder uitstraling” bij de fysiotherapeut werden behandeld, was 50% al eens eerder behandeld voor dit gezondheidsprobleem. Voor de top-3 gezondheidsproblemen fluctueerde het percentage patiënten dat met een recidiverend gezondheidsprobleem bij de fysiotherapeut kwam de afgelopen jaren tussen de 42 en 51%.

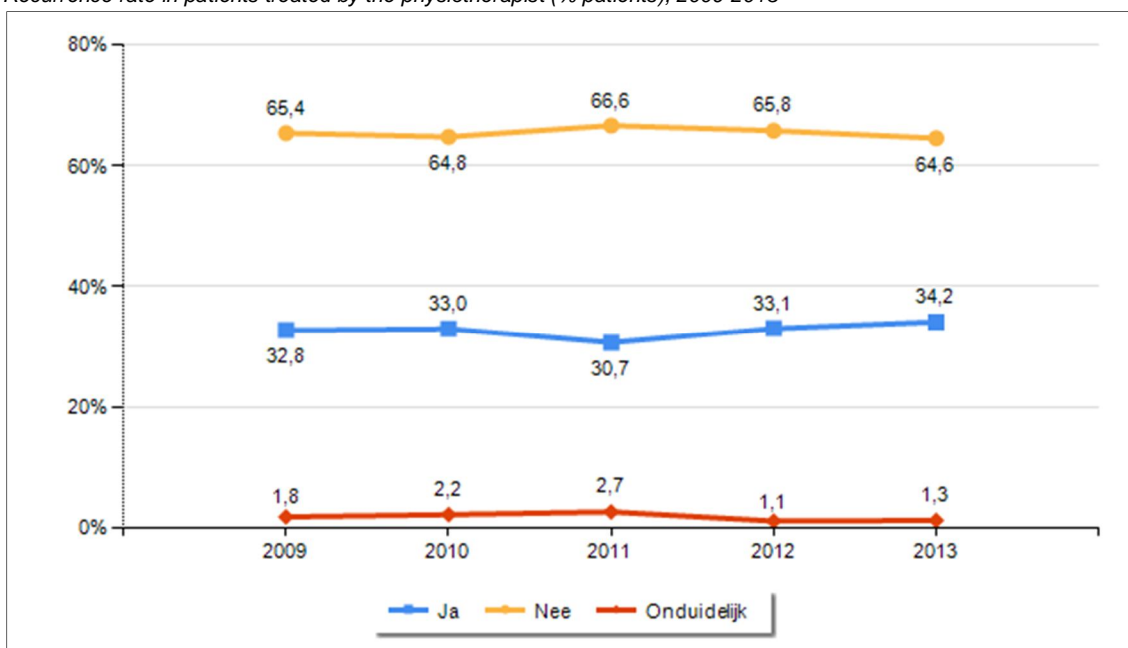
Recidivering gezondheidsprobleem van patiënten behandeld door de fysiotherapeut (% patiënten), 2009-2013

*Recurrence rate in patients treated by the physiotherapist (% patients), 2009-2013*

|                                | 2009          | 2010          | 2011         | 2012         | 2013         |
|--------------------------------|---------------|---------------|--------------|--------------|--------------|
| Ja                             | 32,8          | 33,0          | 30,7         | 33,1         | 34,2         |
| Nee                            | 65,4          | 64,8          | 66,6         | 65,8         | 64,6         |
| Onduidelijk                    | 1,8           | 2,2           | 2,7          | 1,1          | 1,3          |
| <b>Totaal aantal patiënten</b> | <b>14.837</b> | <b>12.153</b> | <b>8.836</b> | <b>7.481</b> | <b>6.209</b> |

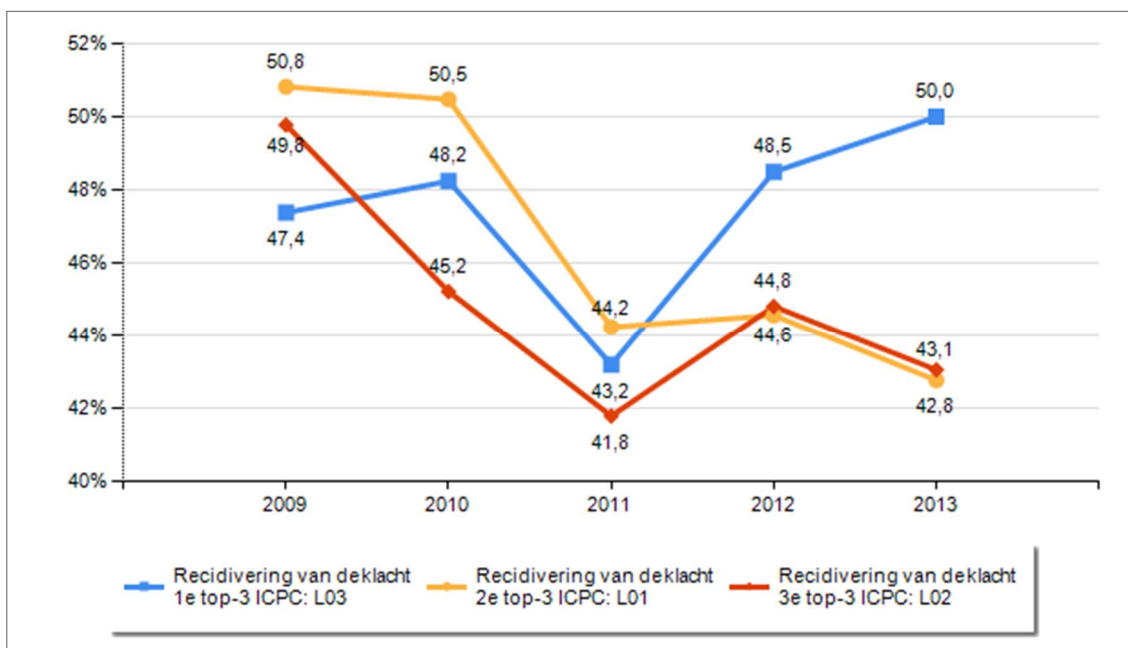
Recidivering gezondheidsprobleem van patiënten behandeld door de fysiotherapeut (% patiënten), 2009-2013

Recurrence rate in patients treated by the physiotherapist (% patients), 2009-2013



Recidivering gezondheidsprobleem bij de top 3 meest voorkomende aandoeningen van patiënten behandeld door de fysiotherapeut (% patiënten), 2009-2013

Recurrence rate of health problem top-3 in patients at the physiotherapist (% patients), 2009-2013



## Ontstaanswijze

In 2013 werd 65% van de patiënten bij de fysiotherapeut behandeld voor een gezondheidsprobleem dat geleidelijk is ontstaan. Ongeveer een derde van de patiënten werd behandeld voor een gezondheidsprobleem dat acuut is ontstaan en minder dan 1% van de patiënten werd behandeld voor een aangeboren gezondheidsprobleem. Deze cijfers zijn over de afgelopen vijf jaren ongeveer hetzelfde gebleven.

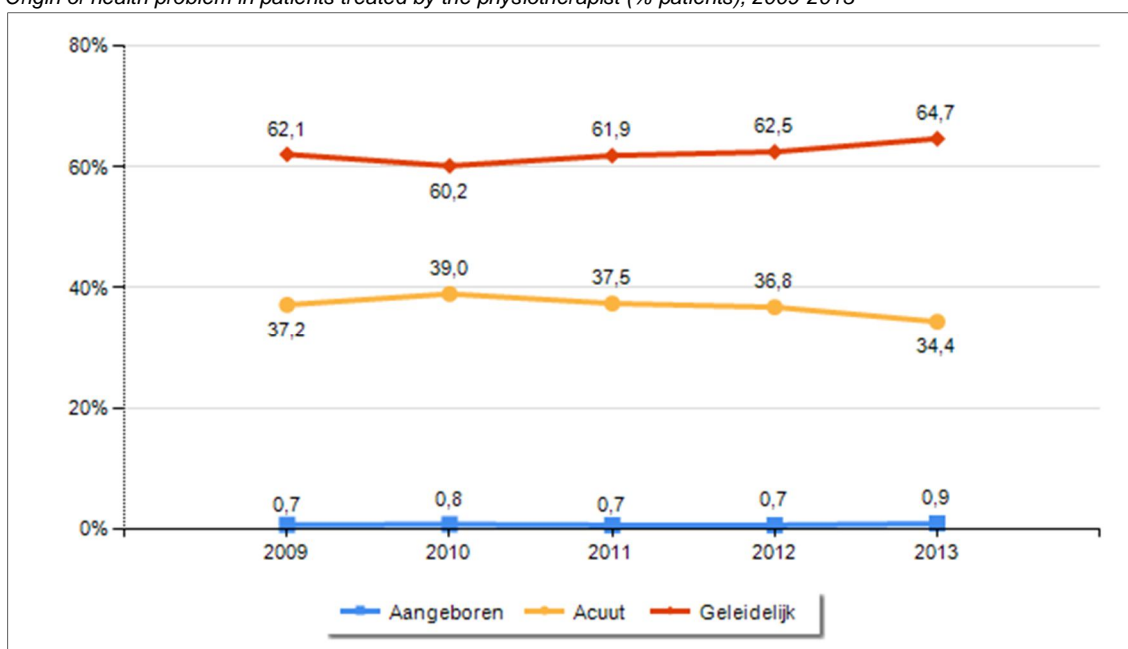
Ontstaanswijze gezondheidsprobleem van patiënten behandeld door de fysiotherapeut (% patiënten), 2009-2013

*Origin of health problem in patients treated by the physiotherapist (% patients), 2009-2013*

|                                | 2009          | 2010          | 2011         | 2012         | 2013         |
|--------------------------------|---------------|---------------|--------------|--------------|--------------|
| Aangeboren                     | 0,7           | 0,8           | 0,7          | 0,7          | 0,9          |
| Acuut                          | 37,2          | 39,0          | 37,5         | 36,8         | 34,4         |
| Geleidelijk                    | 62,1          | 60,2          | 61,9         | 62,5         | 64,7         |
| <b>Totaal aantal patiënten</b> | <b>10.527</b> | <b>10.237</b> | <b>7.522</b> | <b>6.730</b> | <b>3.044</b> |

Ontstaanswijze gezondheidsprobleem van patiënten behandeld door de fysiotherapeut (% patiënten), 2009-2013

*Origin of health problem in patients treated by the physiotherapist (% patients), 2009-2013*





## Meetwaarden

### Wat valt op?

#### Cijfers 2013

- Bij 43% van de patiënten is een meetinstrument gebruikt tijdens de behandeling.
- De 'Patiënt Specifieke Klachten Lijst' was het meest gebruikte meetinstrument.

### Meetinstrument

In 2013 is bij 43% van de patiënten een meetinstrument gebruikt tijdens de behandeling. Er werden tussen de 1 en 6 meetinstrumenten gebruikt per patiënt, met een gemiddeld aantal meetherhalingen van 2,2.

Gebruik van meetinstrumenten tijdens een behandeling bij de fysiotherapeut (% patiënten), 2013

*Use of measurement tools during treatment by the physiotherapist (% patients), 2013*

| 2013                           |              |
|--------------------------------|--------------|
| Nee                            | 57,1         |
| Ja                             | 42,9         |
| <b>Totaal aantal patiënten</b> | <b>3.857</b> |

Gebruik van meetinstrumenten tijdens een behandeling bij de fysiotherapeut, 2013

*Use of measurement tools during treatment by the physiotherapist, 2013*

| 2013                               |      |
|------------------------------------|------|
| Gemiddelde aantal meetherhalingen  | 2,2  |
| Minimum aantal meetherhalingen     | 1,0  |
| Maximum aantal meetherhalingen     | 64,0 |
| Gemiddelde aantal meetinstrumenten | 1,6  |
| Minimum aantal meetinstrumenten    | 1,0  |
| Maximum aantal meetinstrumenten    | 6,0  |

## Top-5 meetinstrumenten

Van de patiënten bij wie een meetinstrument gebruikt werd tijdens de behandeling in 2013, werd de 'Patient Specifieke Klachten Lijst' het meest gebruikt (bij 70% van de patiënten). De 'Visual Analogue Scale' werd ook bij meer dan de helft (53%) van de patiënten gebruikt. De 'Quebec Back Pain Disability Scale' en de 'Neck Disability Index' werd bij ongeveer 10% van de patiënten als meetinstrument gebruikt.

Top 5 gebruikte meetinstrumenten door de fysiotherapeut (% van patiënten bij wie een meetinstrument is ingezet), 2013

*Top 5 used measurement tools by the physiotherapist (% of patients with one or more measurements), 2013*

| Fysiotherapie 2013 (N=1654) |                                   | %    |
|-----------------------------|-----------------------------------|------|
| 1                           | Patient Specifieke Klachten Lijst | 70.0 |
| 2                           | Visual Analogue Scale             | 52.5 |
| 3                           | Quebec Back Pain Disability Scale | 10.5 |
| 4                           | Neck Disability Index             | 9.4  |
| 5                           | 6 minuten looptest                | 3.1  |

## Behandeling

### Wat valt op?

#### Cijfers 2013

- De meest toegepaste verrichting is 'sturen en oefenen'.
- 76% van de zittingen reguliere fysiotherapie worden in de fysiotherapiepraktijk gegeven.

#### Trendcijfers

- In vergelijking met voorgaande jaren werden in 2013 relatief iets meer screenings en intakes uitgevoerd.

### Verrichtingen

Per behandelcontact kunnen één of meerdere verrichtingen worden uitgevoerd. Deze verrichtingen zijn gebaseerd op de Classificatie Verrichtingen Paramedische Bewegingsgroepen.<sup>4</sup>

Tijdens de behandeling in 2013 werd bij 80% van de patiënten de verrichting 'sturen en oefenen' bij tenminste één behandelcontact toegepast. Dit was ook in voorgaande jaren de meest toegepaste verrichting. De manuele verrichtingen 'manueel teweegbrengen beweging' en 'manueel masseren' werden in 2013 bij respectievelijk 33% en 36% van de patiënten bij tenminste één behandelcontact toegepast. Er is over de jaren niet veel verandering te zien in de toepassing van verrichtingen.

#### Verrichtingen toegepast door de fysiotherapeut (% patiënten), 2009-2013

*Interventions performed by the physiotherapist (% patients), 2009-2013*

|  | 2009         | 2010         | 2011         | 2012         | 2013       |
|--|--------------|--------------|--------------|--------------|------------|
| Geen verrichtingen                                   | 0,0          | 0,0          | 0,0          | 0,0          | 0,0        |
| Manuele verrichting - manueel teweegbrengen beweging | 31,0         | 35,6         | 34,2         | 35,7         | 32,8       |
| Manuele verrichting - manueel masseren               | 34,4         | 29,7         | 29,1         | 29,8         | 35,9       |
| Manuele verrichting - niet gespecificeerd            | 2,0          | 1,5          | 2,7          | 1,4          | 2,4        |
| Fysische therapie                                    | 10,1         | 8,1          | 6,7          | 8,1          | 9,8        |
| Begeleidende verrichtingen                           | 43,6         | 47,3         | 52,8         | 56,9         | 47,4       |
| Manuele verrichting                                  | 58,1         | 57,2         | 57,0         | 58,3         | 60,0       |
| Sturen en oefenen                                    | 82,6         | 84,2         | 85,4         | 84,3         | 79,5       |
| Overige verrichtingen                                | 2,8          | 3,2          | 1,9          | 3,7          | 4,3        |
| <b>Totaal aantal patiënten</b>                       | <b>6.457</b> | <b>5.140</b> | <b>4.678</b> | <b>4.403</b> | <b>713</b> |

## Prestatiecodes

Bij het declareren van een fysiotherapeutische zitting wordt onderscheid gemaakt tussen verschillende behandelvormen, zoals een reguliere behandeling in de praktijk, een behandeling bij de patiënt thuis of een behandeling in een instelling. Dit zijn de zogenoemde prestaties, vastgesteld door de Nederlandse Zorgautoriteit (NZA).

In 2013 werd 76% van de zittingen reguliere fysiotherapie in de fysiotherapiepraktijk gegeven. Bij 11% van de zittingen bezocht de fysiotherapeut de patiënt thuis. In vergelijking met voorgaande jaren werden in 2013 relatief iets meer screenings en intakes uitgevoerd.

### Verdeling van zittingen reguliere fysiotherapie naar prestatiecode, 2009-2013

*Type of declaration by the physiotherapist (% sessions), 2009-2013*

|   | 2009           | 2010           | 2011           | 2012           | 2013          |
|---|----------------|----------------|----------------|----------------|---------------|
| Reguliere zittingen op praktijk         | 77,3           | 77,5           | 78,6           | 77,8           | 75,7          |
| Reguliere zittingen bij patient         | 10,0           | 9,4            | 9,7            | 11,0           | 10,7          |
| Reguliere zittingen in instelling       | 5,4            | 5,5            | 5,0            | 5,4            | 4,1           |
| Groepsbehandeling van 2-10 personen     | 0,5            | 0,3            | 0,3            | 0,1            | 0,3           |
| Lange reguliere zittingen op praktijk   | 0,0            | 0,0            | 0,0            | 0,0            | 0,0           |
| Lange reguliere zittingen bij patient   | 0,0            | 0,0            | 0,0            | 0,0            | 0,0           |
| Lange reguliere zittingen in instelling | 0,0            | 0,0            | 0,0            | 0,0            | 0,0           |
| Screeningen                             | 2,1            | 2,7            | 2,5            | 2,4            | 3,4           |
| Intakes                                 | 4,7            | 4,6            | 3,9            | 3,2            | 5,9           |
| Overige prestatiecodes                  | 0,0            | 0,0            | 0,0            | 0,0            | 0,0           |
| <b>Totaal aantal zittingen</b>          | <b>185.872</b> | <b>144.832</b> | <b>112.426</b> | <b>108.340</b> | <b>75.155</b> |

## Evaluatie

### Wat valt op?

#### Cijfers 2013

- Bij 80% van de patiënten is de behandeling beëindigd omdat de patiënt uitbehandeld was.
- 71% van de patiënten heeft de behandeldoelen volledig bereikt bij beëindiging van de behandeling.

#### Trendcijfers

- Het aandeel behandelingen dat beëindigd is door staking van de patiënt lag in 2013 iets hoger dan in voorgaande jaren.

### Reden einde zorg

In 2013 werd bij 80% van de patiënten de behandeling beëindigd omdat de patiënt uitbehandeld was en bij 8% van de patiënten werd de behandeling gestaakt door de patiënt. Het aandeel behandelingen dat beëindigd is door staking van de patiënt lag in 2013 iets hoger dan in voorgaande jaren.

Reden voor beëindiging van de behandeling bij de fysiotherapeut (% patiënten), 2009-2013  
Reason for ending the treatment at the physiotherapist (% patients), 2009-2013

|  | 2009         | 2010         | 2011         | 2012         | 2013         |
|--|--------------|--------------|--------------|--------------|--------------|
| Patiënt uitbehandeld                       | 79,7         | 81,4         | 83,5         | 84,0         | 79,9         |
| Maximaal aantal vergoede zittingen bereikt | 2,2          | 1,9          | 2,0          | 2,1          | 2,4          |
| Gestaakt door patiënt                      | 5,9          | 6,2          | 6,0          | 5,6          | 7,9          |
| Gestaakt door verwijzer                    | 0,5          | 0,3          | 0,3          | 0,4          | 0,6          |
| Gestaakt door paramedicus                  | 4,7          | 3,9          | 3,6          | 3,5          | 3,8          |
| Anders                                     | 6,9          | 6,2          | 4,6          | 4,3          | 5,5          |
| <b>Totaal aantal patiënten</b>             | <b>6.479</b> | <b>4.991</b> | <b>4.204</b> | <b>4.336</b> | <b>1.693</b> |

## Resultaat behandeling

Volgens de behandelend fysiotherapeut had 71% van de patiënten de behandeldoelen volledig bereikt bij beëindiging van de behandeling. Een klein deel van de patiënten (6%) had de behandeldoelen niet bereikt bij beëindiging van de behandeling. Deze percentages zijn tussen 2009 en 2013 niet veranderd.

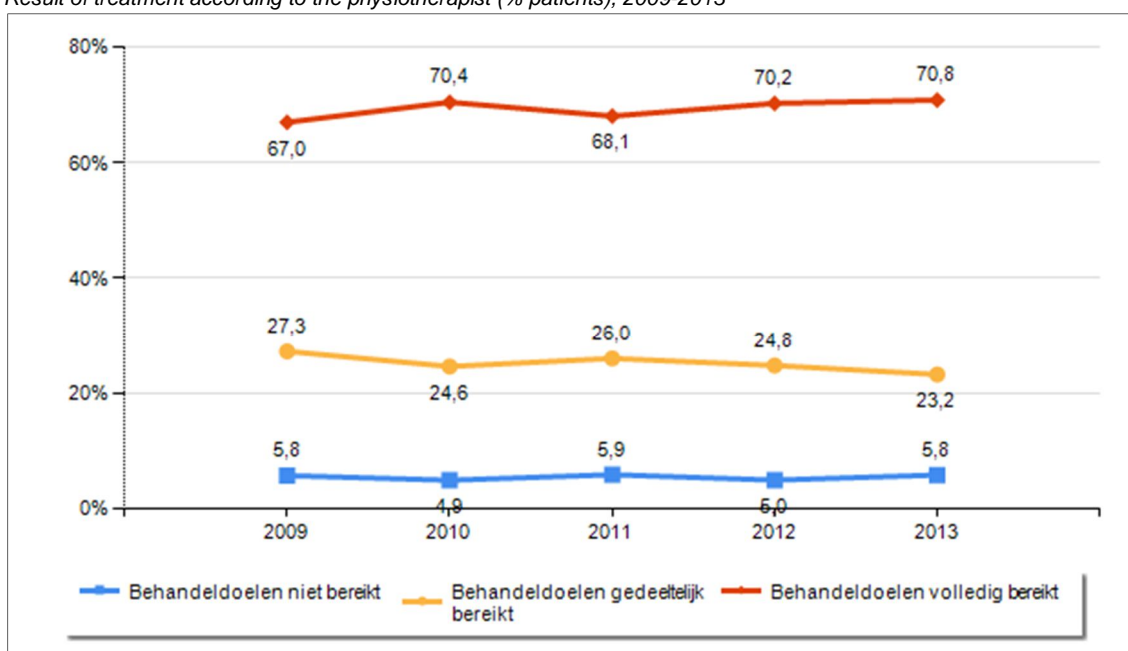
Mate waarin de behandeldoelen zijn bereikt bij beëindiging van de behandeling bij de fysiotherapeut (% patiënten), 2009-2013

*Result of treatment according to the physiotherapist (% patients), 2009-2013*

|                                     | 2009         | 2010         | 2011         | 2012         | 2013         |
|-------------------------------------|--------------|--------------|--------------|--------------|--------------|
| Behandeldoelen niet bereikt         | 5,8          | 4,9          | 5,9          | 5,0          | 5,8          |
| Behandeldoelen gedeeltelijk bereikt | 27,3         | 24,6         | 26,0         | 24,8         | 23,2         |
| Behandeldoelen volledig bereikt     | 67,0         | 70,4         | 68,1         | 70,2         | 70,8         |
| <b>Totaal aantal patiënten</b>      | <b>6.521</b> | <b>5.289</b> | <b>4.177</b> | <b>4.302</b> | <b>1.248</b> |

Mate waarin de behandeldoelen zijn bereikt bij beëindiging van de behandeling bij de fysiotherapeut (% patiënten), 2009-2013

*Result of treatment according to the physiotherapist (% patients), 2009-2013*



## Referenties

1. Kooijman MK, Verberne LDM, Barten JA, Leemrijse CJ, Veenhof C, Swinkels ICS. Jaarcijfers 2012 en trendcijfers 2008-2012 fysiotherapie. Landelijke Informatievoorziening Paramedische Zorg/NIVEL Zorgregistraties eerste lijn. Utrecht 2013: NIVEL, <http://www.nivel.nl/lipz>
2. Lamberts H, Wood M. ICPC. International Classification of Primary Care. Oxford: Oxford University Press, 1987.
3. [http://wetten.overheid.nl/BWBR0018492/geldigheidsdatum\\_09-04-2015#Bijlage1](http://wetten.overheid.nl/BWBR0018492/geldigheidsdatum_09-04-2015#Bijlage1)
4. <http://www.fysionet.nl/cvpb-fysio-januari2012-02.pdf>