

Jaarcijfers 2012 en trendcijfers 2008-2012 Fysiotherapie

**Landelijke Informatievoorziening Paramedische Zorg (LiPZ)
NIVEL Zorgregistraties eerste lijn**



Gegevens in deze publicatie kunnen gebruikt worden onder vermelding van:
Kooijman MK, Verberne LDM, Barten JA, Leemrijse CJ, Veenhof C, Swinkels ICS.
Jaarcijfers 2012 en trendcijfers 2008-2012 fysiotherapie.
Landelijke Informatievoorziening Paramedische Zorg/NIVEL Zorgregistraties eerste lijn.
Utrecht 2013: NIVEL, <http://www.nivel.nl/lipz>

Voorwoord

Dit rapport bevat de jaar- en trendcijfers van de Landelijke Informatievoorziening Paramedische Zorg (LiPZ) voor de beroepsgroep fysiotherapie. Evenals voorgaande jaren worden in dit rapport kenmerken van de patiënt, de aanmelding, het gezondheidsprobleem, de behandeling en de evaluatie van de behandeling weergegeven van patiënten die behandeld zijn in de algemene, eerstelijns fysiotherapiepraktijk. Onderscheid wordt gemaakt in gegevens over het kalenderjaar 2012 en trendgegevens over de kalenderjaren 2008 tot en met 2012.

LiPZ is een netwerk van circa 30 extramurale fysiotherapiepraktijken, 40 praktijken voor oefentherapie Cesar/Mensendieck en circa 30 praktijken voor diëtetiek. Het exacte aantal deelnemende praktijken wisselt per jaar en daardoor schommelt eveneens het aantal patiënten per jaar.

INHOUDSOPGAVE

REPRESENTATIVITEIT LIPZ-NETWERK FYSIOTHERAPIE	4
PATIËNTKENMERKEN	6
GESLACHT EN LEEFTIJD	6
HOOGST GENOTEN OPLEIDING.....	8
CHRONISCHE AANDOENING	9
SAMENVATTING PATIËNTKENMERKEN	10
AANMELDING.....	11
WIJZE VAN TOEGANG	11
SOORT KLACHT	13
SAMENVATTING AANMELDING.....	14
GEZONDHEIDSPROBLEEM	15
DUUR KLACHT	15
RECIDIEF KLACHT	17
ONTSTAANSWIJZE KLACHT.....	19
EERDERE ZORG	20
SAMENVATTING GEZONDHEIDSPROBLEEM	21
BEHANDELING	22
BEHANDELDOELEN	22
BEHANDELOMVANG – AANTAL ZITTINGEN PER KALENDERJAAR.....	24
BEHANDELOMVANG – BEHANDELDUUR PER KALENDERJAAR	28
PRESTATIES	32
VERRICHTINGEN	33
SAMENVATTING BEHANDELING	34
EVALUATIE	35
REDEN EINDE ZORG	35
RESULTAAT.....	36
SAMENVATTING EVALUATIE	37

Representativiteit LiPZ-netwerk fysiotherapie

Het LiPZ-netwerk bestond in 2012 uit 26 extramurale fysiotherapiepraktijken waar in totaal 58 fysiotherapeuten werkzaam waren. Van de 26 praktijken waren er 15 solopraktijken; bij de overige praktijken werkten tussen de twee en acht fysiotherapeuten. In LiPZ zijn daarmee meer solopraktijken vertegenwoordigd dat het landelijke gemiddelde waarvoor geldt dat in 31% van de praktijken één fysiotherapeut werkzaam is. In de gemiddelde fysiotherapiepraktijk in Nederland werken drie tot vier fysiotherapeuten.

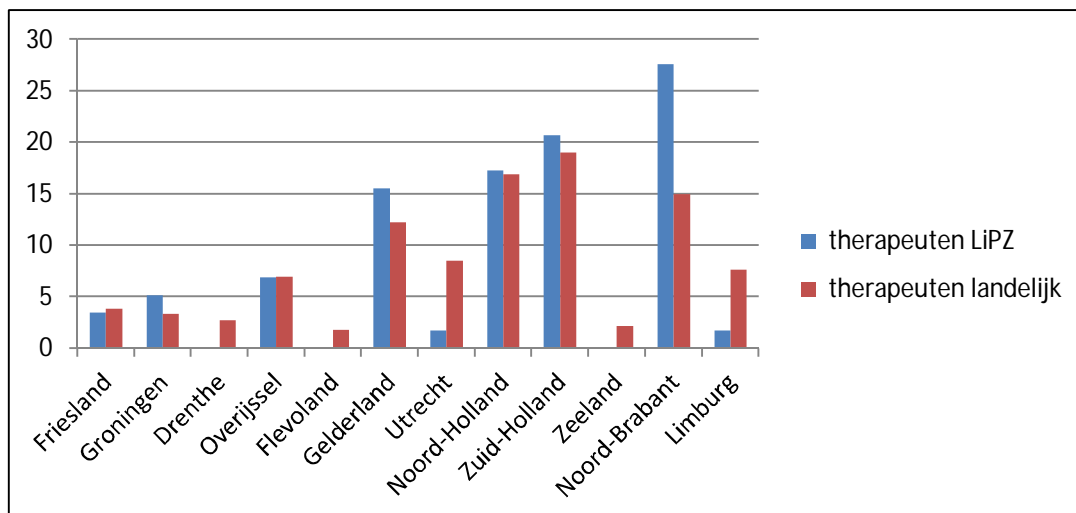
Binnen het LiPZ-netwerk 2012 waren, net als op landelijk niveau, de meeste fysiotherapeuten werkzaam in de provincies Gelderland, Noord-Holland, Zuid-Holland en Noord-Brabant. Wanneer we het aantal fysiotherapeuten indelen in vier regio's en dit vergelijken met de landelijke cijfers die zijn vastgesteld op 1 januari 2010 en gebaseerd zijn op gegevens van 16,521 extramuraal werkzame fysiotherapeuten,¹ dan blijken de fysiotherapeuten opgenomen in het LiPZ netwerk van 2012 niet anders verdeeld te zijn dan op landelijk niveau.

De gemiddelde leeftijd van fysiotherapeuten in Nederland op 1 januari 2010 was 42 jaar. De gemiddelde leeftijd van de fysiotherapeuten, opgenomen in het LiPZ-netwerk 2012 was hoger, namelijk 49 jaar. Het percentage mannelijke fysiotherapeuten in het LiPZ-netwerk 2012 bedroeg 67%. Dit is hoger dan het landelijk percentage; dat was 45,2% op 1 januari 2010.

Van 45 therapeuten binnen het LiPZ-netwerk 2012 is bekend of ze werkzaam zijn binnen een specialisme. Van deze therapeuten zijn er twee gespecialiseerd in oedeemfysiotherapie, twee in sportfysiotherapie, één in geriatriefysiotherapie en één in kindersfysiotherapie.

Lees meer over de representativiteit van het LiPZ-netwerk fysiotherapie op:
<http://www.nivel.nl/methode-lipz>.

tabel: Percentage fysiotherapeuten per provincie in 2012: LiPZ versus landelijk



Tabel: verdeling fysiotherapeuten per regio: LiPZ versus landelijk*

Aantal fysiotherapeuten	LiPZ		Landelijk	
	n=58	%	n=16,521	%
Regio**				
Noord	5	8,6	1631	9,9
Oost	13	22,4	3472	21,0
Zuid	17	29,3	3733	22,6
West	23	39,7	7685	46,5

* $p(\chi^2) = 0.60$

**Regio indeling: Noord (Friesland, Groningen, Drenthe), Oost (Overijssel, Flevoland, Gelderland), Zuid (Noord-Brabant, Limburg), West (Utrecht, Noord-Holland, Zuid-Holland, Zeeland).

¹Kenens, R.J., Hingstman, L. Cijfers uit de registratie van fysiotherapeuten: peiling 1 januari 2010. Utrecht, NIVEL, 2011

Patiëntkenmerken

Geslacht en leeftijd

cijfers 2012

Van alle patiënten die door de fysiotherapeut zijn behandeld in 2012 was 61% vrouw. Met uitzondering van de 0-14 jarigen bestond iedere leeftijdscategorie uit meer vrouwen dan mannen. De gemiddelde leeftijd van patiënten die in 2012 een fysiotherapeut bezochten was 51 jaar.

trendcijfers

In de afgelopen jaren is het aantal praktijken en patiënten in het LiPZ-netwerk afgenomen. Dit is te verklaren door de overgang naar 'NIVEL Zorgregistraties eerste lijn',¹ waardoor de werving en controle op de registratie van praktijken voor het LiPZ-netwerk minder prioriteit heeft gekregen. In de gemiddelde fysiotherapiepraktijk werden de afgelopen vijf jaar meer vrouwelijke dan mannelijke patiënten behandeld. Vanaf 2008 is het percentage patiënten in de leeftijdscategorie 35-44 jaar jaarlijks afgenomen. De gemiddelde leeftijd van de patiënt varieerde tussen 2008 en 2012 van 49 tot 51 jaar.

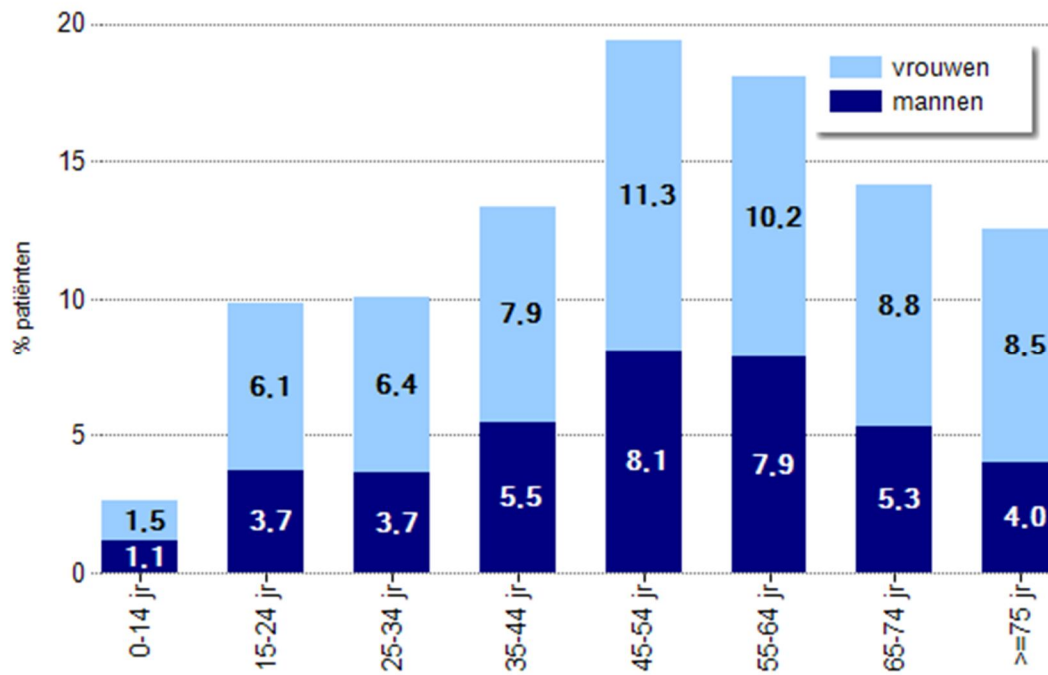
tabel: Demografische kenmerken van patiënten naar jaar van behandeling in de praktijk voor fysiotherapie (% patiënten)

		2008	2009	2010	2011	2012
Geslacht	Mannen	41,7	42,1	40,4	39,3	39,3
	Vrouwen	58,3	57,9	59,5	60,7	60,7
Leeftijd	0-14 jr	3,2	3,1	2,7	3,0	2,6
	15-24 jr	9,0	9,5	10,9	9,8	9,8
	25-34 jr	10,7	10,5	11,2	10,5	10,1
	35-44 jr	17,4	16,6	15,4	14,1	13,4
	45-54 jr	20,4	20,3	20,2	18,2	19,4
	55-64 jr	17,0	17,1	17,5	18,4	18,1
	65-74 jr	11,8	11,8	11,3	13,4	14,1
	>=75 jr	10,5	11,2	10,8	12,7	12,5
Gemiddelde leeftijd		49,1	49,4	48,9	50,6	50,9
Aantal patiënten in LiPZ		15.514	16.224	13.027	10.057	9.301
Geslacht onbekend		0	2	10	0	0
Leeftijd onbekend		0	0	0	0	0

© LiPZ

¹ www.nivel.nl/zorgregistraties

figuur: Leeftijdverdeling naar geslacht van patiënten die in 2012 zijn behandeld in de praktijk voor fysiotherapie



Patiëntkenmerken

Hoogst genoten opleiding

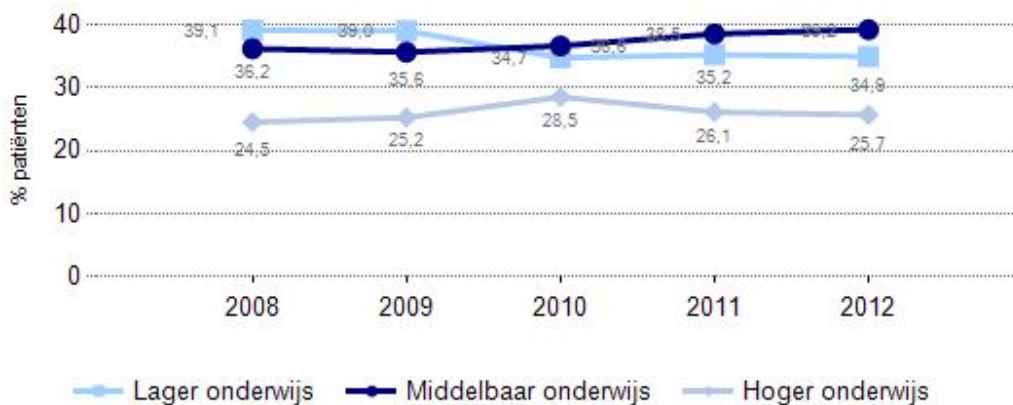
cijfers 2012

In 2012 waren van 6.687 patiënten in het LiPZ netwerk gegevens bekend over het opleidingsniveau. Hiervan had de grootste groep patiënten middelbaar onderwijs gevolgd (39%); 26 % had hoger en 35% had lager onderwijs gevolgd.

trendcijfers

Het aandeel middelbaar opgeleiden in de algemene fysiotherapie populatie is tussen 2009 en 2012 toegenomen van 36% naar 39%, terwijl het aandeel laagopgeleiden tussen 2008 en 2012 is afgenomen van 39% naar 35%. De daling van het aantal laagopgeleiden komt overeen met de landelijke veranderingen in opleidingsniveau in de Nederlandse beroepsbevolking welke gerapporteerd wordt door het Centraal Bureau voor de Statistiek.¹

figuur: Hoogst genoten opleidingsniveau van patiënten ouder dan 15 jaar naar jaar van behandeling in de praktijk voor fysiotherapie*



© LiPZ

* Lager onderwijs omvat basisonderwijs en VMBO praktijkonderwijs; middelbaar onderwijs omvat VMBO theorieonderwijs, HAVO en MBO; hoger onderwijs omvat VWO, HBO en universitair onderwijs

¹Jaarboek onderwijs in cijfers 2012: <http://www.cbs.nl/NR/rdonlyres/3036B4E1-A671-4C9E-95BF-90C0493B4CD9/0/2012f162pub.pdf>

Patiëntkenmerken

Chronische aandoening

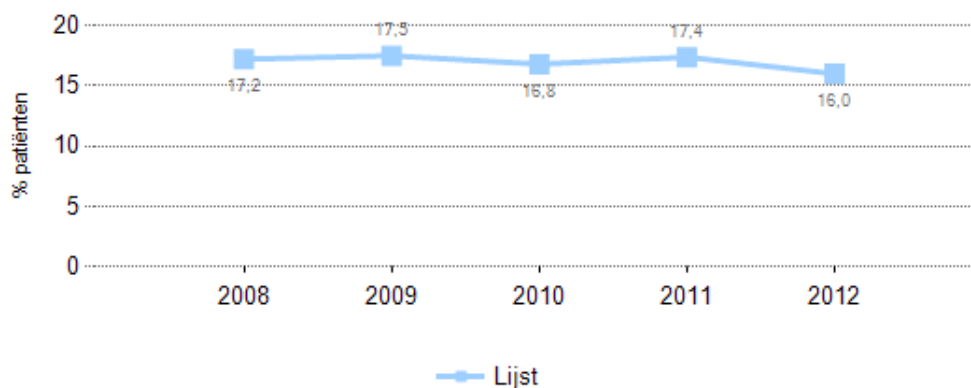
cijfers 2012

In 2012 kwam 16% van de 9.301 patiënten bij de fysiotherapeut met een aandoening die voorkomt op de lijst met aandoeningen die chronische of intermitterende therapie behoeven¹ (verder aangeduid met 'chronische-lijst').

trendcijfers

Tussen 2008 en 2012 schommelt het percentage patiënten met een aandoening die voorkomt op de chronische-lijst tussen 16,0% en 17,5%. Na een aanvankelijke stijging tussen 2006 en 2009² lijkt het aandeel in 2012 te zijn gedaald. Het is aannemelijk dat dit te maken heeft met de wijzigingen in het basispakket waardoor patiënten sinds 2012 de eerste 20 behandelingen zelf moeten betalen en er een aantal aandoeningen geschrapt zijn van de 'chronische-lijst'. In 2011 betaalden patiënten de eerste 13 behandelingen zelf. Lees meer over het fysiotherapeutische zorggebruik door patiënten met een chronische aandoening in de factsheet 'Fysiotherapeutisch zorggebruik door patiënten met een chronische aandoening in de periode 2006-2009'²

figuur: Percentage patiënten met een aandoening die voorkomt op de lijst met aandoeningen die langdurige of intermitterende therapie behoeven (chronische lijst) naar jaar van behandeling in de praktijk voor fysiotherapie



¹ http://wetten.overheid.nl/BWBR0018492/geldigheidsdatum_06-07-2012#Bijlage1

² M.K. Kooijman, I.C.S. Swinkels, J.A. Barten, C. Veenhof. *Fysiotherapeutisch zorggebruik door patiënten met een chronische aandoening in de periode 2006-2009*. Factsheet Landelijke Informatievoorziening Paramedische Zorg. Utrecht: NIVEL, 2011
<http://www.nivel.nl/pdf/Factsheet-fysiotherapeutisch-zorggebruik.pdf>

Samenvatting patiëntkenmerken

jaar

Van alle patiënten die in 2012 behandeld zijn door de fysiotherapeut was 61% vrouw. De gemiddelde leeftijd van patiënten die een fysiotherapeut bezochten was 51 jaar. In 2012 kwam 16% van de patiënten bij de fysiotherapeut met een aandoening die voorkomt op de chronische-lijst. Het grootste deel van de patiënten heeft een opleiding van middelbaar of hoger niveau voltooid.

trend

In de gemiddelde fysiotherapiepraktijk werden de afgelopen vijf jaar meer vrouwelijke dan mannelijke patiënten behandeld. De gemiddelde leeftijd van de patiënt varieerde tussen 2008 en 2012 van 49 tot 51 jaar. Het percentage patiënten met een aandoening die voorkomt op de lijst met aandoeningen die langdurige of intermitterende therapie behoeven lag tussen 2008 en 2012 rond de 16 à 17%, en lijkt het afgelopen jaar gedaald te zijn. Sinds 2010 heeft het grootste deel van de patiënten middelbaar of hoger onderwijs als hoogste genoten opleiding voltooid.

Aanmelding

Wijze van toegang

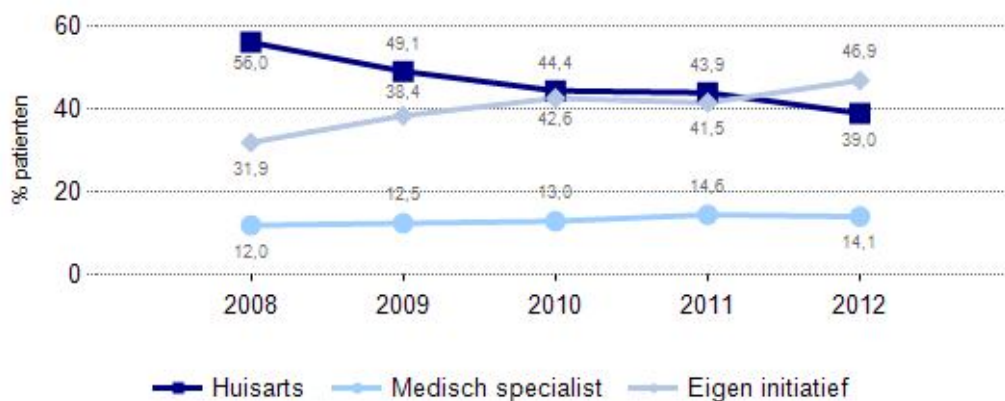
cijfers 2012

In 2012 kwam 47% van de patiënten op eigen initiatief naar de fysiotherapeut. In 14% van de gevallen was sprake van een verwijzing door de medisch specialist; het grootste deel hiervan betrof een verwijzing door de orthopeed (7,2%).

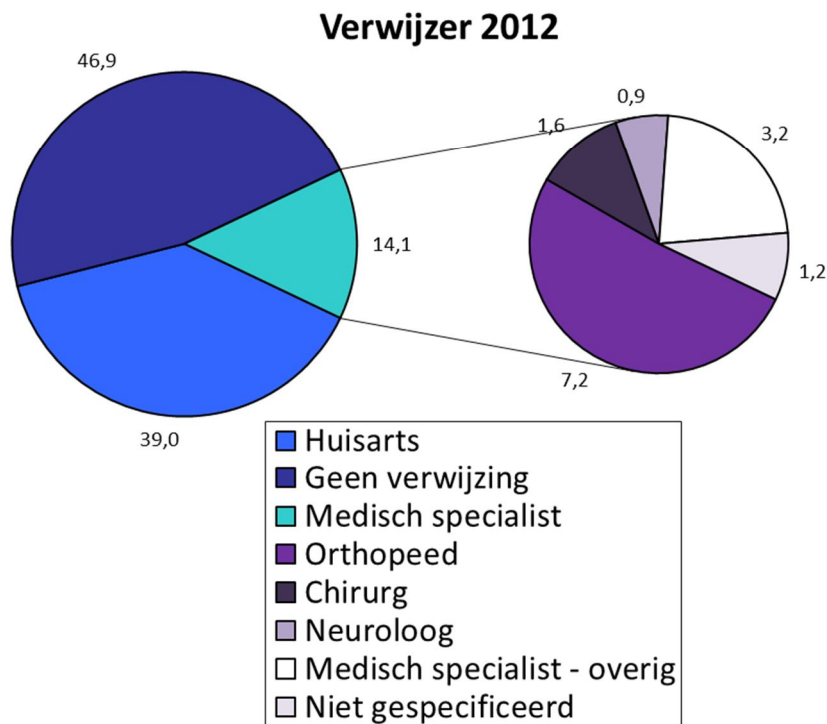
trendcijfers

Sinds de invoering van de Directe Toegankelijkheid Fysiotherapie (DTF) in 2006 is het aandeel patiënten dat via de huisarts de fysiotherapeut bezoekt gedaald. De definitie van DTF is dat patiënten zonder tussenkomst van een verwijzer bij de fysiotherapeut komen. Indien er wel contact is geweest, maar er is geen verwijsbrief uitgeschreven, wordt de patiënt toch beschouwd als 'verwezen'. Meer informatie over DTF is te lezen in de factsheets 'Steeds meer patiënten komen zonder verwijsbrief bij de fysiotherapeut'¹ en 'Patiënten die rechtstreeks bij de fysiotherapeut komen behalen vaker de behandeldoelen'². In 2008 lag het aandeel patiënten dat doorverwezen was door de huisarts op 56%. Dit is 17% hoger dan het aantal verwezen patiënten in 2012. Het aandeel patiënten dat op verwijzing van de medisch specialist fysiotherapeutische hulp inschakelde steeg tussen 2008 en 2012 van 12% naar 14%. Het aandeel patiënten dat op eigen initiatief naar de fysiotherapeut ging is tussen 2008 en 2012 gestegen van 32% naar 47%. Sinds 2012 komen er daardoor voor het eerst meer patiënten via DTF dan dat er door de huisarts worden verwezen.

Figuur: Percentage patiënten dat via de huisarts, medisch specialist of op eigen initiatief naar de praktijk voor fysiotherapie ging naar jaar van behandeling



figuur: Soort verwijzer voor patiënten die in 2012 zijn behandeld in de fysiotherapiepraktijk (% patiënten)



¹Steeds meer patiënten komen zonder verwijsbrief bij de fysiotherapeut. Swinkels ICS, Kooijman MK, Leemrijse CJ. Factsheet Landelijke Informatievoorziening Paramedische Zorg, Utrecht: NIVEL, 2009 <http://www.nivel.nl/pdf/Factsheet-zonder-verwijsbrief-naar-fysiotherapeut.pdf>

² Patiënten die rechtstreeks bij de fysiotherapeut komen behalen vaker de behandeldoelen. Swinkels ICS, Kooijman MK, Leemrijse CJ. Factsheet Landelijke Informatievoorziening Paramedische Zorg, Utrecht: NIVEL, 2009-06-09 http://www.nivel.nl/pdf/Factsheet_directe_toegang_fysio_behandeling.pdf

Aanmelding

Soort klacht

In het LIPZ-netwerk registreren fysiotherapeuten de verwijstekst van de verwijfsbrief die zij van de huisarts of medisch specialist ontvangen. Deze tekst (de verwijfsdiagnose) wordt gecodeerd naar de International Classification of Primary Care (ICPC)-codering.¹ Indien er sprake is van DTF en een patiënt dus geen verwijfsing heeft, noteert de fysiotherapeut de klacht waarmee de patiënt in de praktijk is gekomen. Ook deze klacht wordt gecodeerd middels de ICPC-codering.

cijfers 2012

In 2012 kon 47% van de klachten geschaard worden onder de vijf meest voorkomende klachten in de fysiotherapiepraktijk. Lage rugklachten zonder uitstraling (12%) en nekklachten (11%) vormden de twee grootste groepen.

trendcijfers

Lage rugpijn zonder uitstraling is in de afgelopen vijf jaren altijd de meest voorkomende klacht geweest, gevolgd door nek symptomen/klachten. Hierna waren rug symptomen/klachten de meeste voorkomende verwijfsdiagnosen de afgelopen vijf jaar, op de voet gevolgd door schouder symptomen/klachten.

tabel: Meest voorkomende verwijfsdiagnosen of klachten (in het geval van directe toegang), gecodeerd naar de ICPC, naar jaar van behandeling in de praktijk voor fysiotherapie (% patiënten)

	2008	2009	2010	2011	2012
L03 Lage-rugpijn zonder uitstraling [ex L86]	11,9	12,2	11,5	12,1	12,3
L01 Nek symptomen/klachten [ex N01]	10,3	9,6	10,4	11,0	11,2
L02 Rug symptomen/klachten	7,9	7,7	7,6	8,7	9,7
L08 Schouder symptomen/klachten	7,0	7,7	9,8	7,0	7,1
L15 Knie symptomen/klachten	6,4	6,9	6,8	6,5	6,4
L14 Been/dijbeen symptomen/klachten	2,3	2,8	3,2	3,0	3,7
A89 Aanwezigheid/gevolg prothese	2,5	2,5	2,5	2,9	3,3
L13 Heup symptomen/klachten	2,4	2,5	2,9	3,0	3,1
L83 Syndroom cervicale wervelkolom	4,1	4,0	2,9	3,5	3,0
L86 Lage-rugpijn met uitstraling	4,0	4,0	3,0	2,9	2,8
Overige	41,2	40,1	39,3	39,4	37,5
Aantal patiënten in LIPZ	14.461	15.058	11.919	9.272	8.609
Onbekend	1.053	1.166	1.108	785	692

© LIPZ

1 Lamberts H, Wood M. ICPC. International Classification of Primary Care. Oxford: Oxford University Press, 1987.

Samenvatting aanmelding

jaar

In 2012 bedroeg het aandeel patiënten dat via de regeling Directe Toegankelijk Fysiotherapie de fysiotherapeut bezoekt 47%. De top-3 klachten in de gemiddelde fysiotherapiepraktijk betrof (1) lage rugklachten zonder uitstraling, (2) nek symptomen/klachten en (3) (niet nader omschreven) rug symptomen/klachten.

trend

De stijging in de afgelopen jaren van de groep patiënten die op eigen initiatief naar de fysiotherapeut gaat heeft zich in 2012 verder doorgezet. Sinds 2012 komen er daardoor voor het eerst meer patiënten via DTF dan dat er door de huisarts worden verwezen. Lage rugklachten zonder uitstraling is de afgelopen jaren de meest voorkomende klacht geweest in de fysiotherapiepraktijk, gevolgd door nekkklachten.

Gezondheidsprobleem

Duur klacht

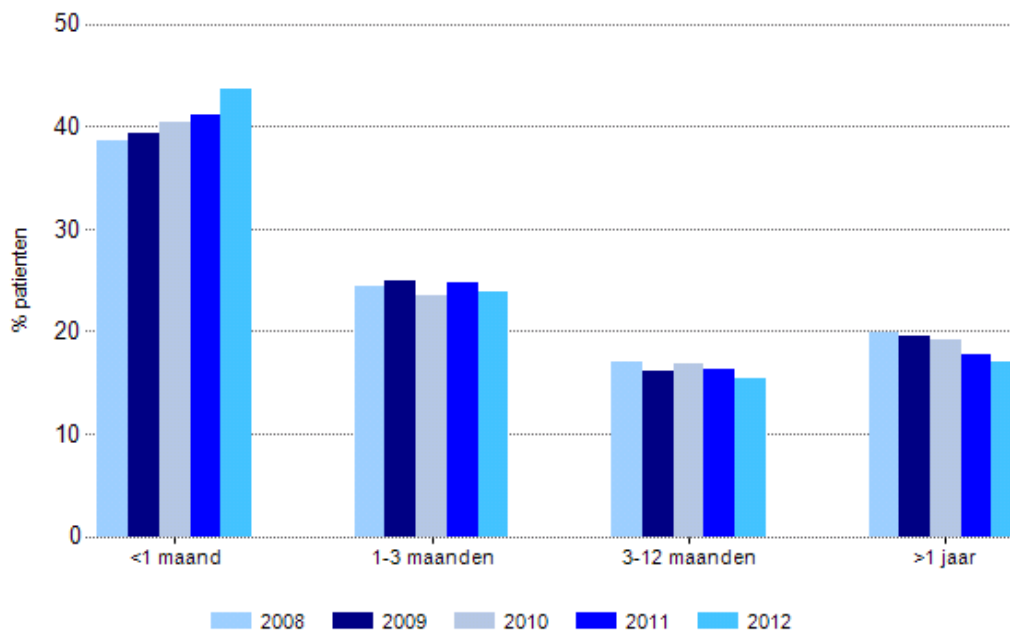
cijfers 2012

De verdeling tussen acute klachten (<1 maand), sub-acute klachten (1-3 maanden) en chronische klachten (>3 maanden) was in 2012, respectievelijk 42,7%, 23,9% en 33,4%. Acute klachten vormden hiermee de grootste groep binnen de gemiddelde fysiotherapiepraktijk.

trendcijfers

Tussen 2008 en 2012 is het percentage acute klachten gestegen van 39% naar 44%. Het percentage klachten dat langer dan twee jaar duurt, is de afgelopen jaren afgenomen van 15% in 2008 naar 13% in 2012. De verschuiving naar meer acute klachten hangt mogelijk samen met de invoering van DTF, waardoor patiënten eerder bij de fysiotherapeut komen omdat ze niet meer eerst langs de huisarts hoeven te gaan.

figuur: Duur van de klachten naar jaar van behandeling in de fysiotherapiepraktijk(% patiënten)



tabel: Duur van de klacht bij aanvang van de behandelingsperiode naar jaar van behandeling in de praktijk voor fysiotherapie (% patiënten)

	2008	2009	2010	2011	2012
<= 2 dagen	2,4	2,7	2,8	2,5	3,0
2-7 dagen	6,9	7,7	8,4	7,4	8,8
1 week - 1 maand	29,2	28,9	29,2	31,2	31,9
1-3 maanden	24,5	25,0	23,5	24,7	23,9
3-6 maanden	10,3	9,5	10,1	9,9	9,2
6-12 maanden	6,7	6,6	6,7	6,5	6,2
1-2 jaar	5,2	5,4	5,2	4,8	4,4
> 2 jaar	14,7	14,2	14,0	13,0	12,7
Aantal patiënten in LIPZ	14.642	14.993	11.971	8.869	7.697
Onbekend	872	1.231	1.056	1.188	1.604

Gezondheidsprobleem

Recidief klacht

Een klacht wordt als recidief gezien als deze optreedt na een klachtenvrije periode van ten minste vier weken en ten hoogste twee jaar.

cijfers 2012

In 2012 kwam 65% van de patiënten met een nieuwe klacht bij de fysiotherapeut en 34% van de patiënten bezocht de fysiotherapeut met een recidiverende klacht. Er zijn grote verschillen waarneembaar in de verhouding recidief-geen recidief in de top 5 klachten. Bij rug- en nekklachten ligt het percentage recidieven en niet-recidieven ongeveer gelijk. Bij schouder- en knieklachten betreft het in bijna driekwart van de gevallen een nieuwe klacht.

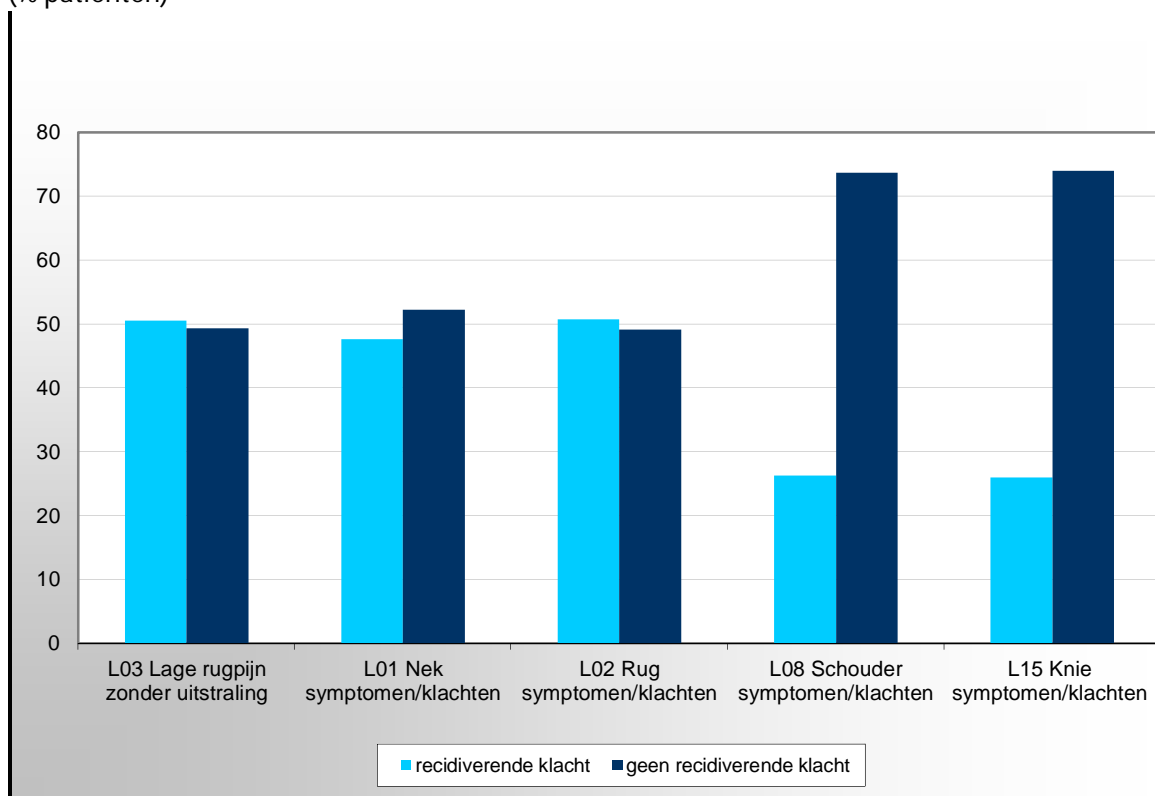
trendcijfers

Het aandeel patiënten dat in de afgelopen vijf jaar met een nieuwe klacht bij de fysiotherapeut kwam schommelde tussen de 31% en 34%. Ongeveer twee derde van de patiënten kwam afgelopen vijf jaar met een nieuwe klacht

tabel: Herhaling van de klacht naar jaar van behandeling in de praktijk voor fysiotherapie (% patiënten)

	2008	2009	2010	2011	2012
Ja	34,3	33,6	34,0	31,4	34,4
Nee	65,7	66,4	66,0	68,6	65,6
Aantal patiënten in LIPZ	14.304	14.753	11.728	8.538	7.510
Onbekend	1.210	1.471	1.299	1.519	1.791

figuur: Herhaling van de klacht van patiënten naar aandoening in de fysiotherapiepraktijk 2012 (% patiënten)



Gezondheidsprobleem

Ontstaanswijze klacht

Sinds halverwege 2010 wordt de ontstaanswijze van de klacht geregistreerd. Trendcijfers zijn daarom nog niet beschikbaar.

cijfers 2012

Van alle patiënten kwam bijna 62% bij de fysiotherapeut met een klacht die geleidelijk is ontstaan. Sporten was bij 18% van de patiënten de ontstaanswijze van de klacht. Bij 16% van de patiënten is de klacht ontstaan tijdens of door betaald werk en circa 38% van de patiënten had een klacht die niet viel onder verkeer, sport, werk, hobby, zwangerschap, of operatie, of waarbij mogelijk een combinatie van factoren een rol heeft gespeeld.

tabel: Ontstaanswijze van de klacht van patiënten die in 2012 zijn behandeld in de praktijk voor fysiotherapie (% patiënten)

	2012
Aangeboren	0,6
Plotseling	35,5
Geleidelijk	61,6
Anders	2,4
Aantal patiënten in LIPZ	7.147
Onbekend	2.154

	2012
Verkeer	3,7
Sporten	17,9
Betaald werk	15,6
Onbetaald werk/hobby	8,2
Zwangerschap/bevalling	2,6
Operatie	12,2
Anders	37,7
Niet van toepassing	2,1
Aantal patiënten in LIPZ	5.469
Onbekend	3.832

Gezondheidsprobleem

Eerdere zorg

cijfers 2012

Meer dan de helft van alle in 2012 behandelde patiënten was in de twee jaar voorafgaand aan deze behandeling al eerder onder behandeling van een fysio- of oefentherapeut geweest voor dezelfde of een andere klacht. In bijna alle gevallen ging het om eerdere behandeling door een fysiotherapeut; slechts 0,3% van de patiënten die eerdere paramedische zorg had ontvangen ontving dit uitsluitend van een oefentherapeut Cesar of Mensendieck.

trendcijfers

Het percentage patiënten dat al eens eerder onder behandeling is geweest bij de fysiotherapeut (dezelfde of een andere) is in 2012 fors gestegen ten opzichte van eerdere jaren.

tabel: Ander of eerder zorggebruik voor dezelfde of andere klachten gedurende twee jaar voorafgaand aan het begin van de behandelingsperiode naar jaar van behandeling in de praktijk voor fysiotherapie (% patiënten)

	2008	2009	2010	2011	2012
Fysiotherapie	50,8	51,0	50,9	51,0	55,1
Oefentherapie Cesar	0,3	0,2	0,2	0,2	0,2
Oefentherapie Mensendieck	0,2	0,2	0,2	0,1	0,1
Fysiotherapie en oefentherapie	1,0	0,8	0,5	0,2	0,2
Oefentherapie Cesar en Mensendieck	0,1	0,0	0,0	0,0	0,0
Geen	47,5	47,8	48,1	48,6	44,3
Aantal patiënten in LIPZ	12.301	12.749	10.029	7.116	6.564
Onbekend	3.213	3.475	2.998	2.941	2.737

Samenvatting gezondheidsprobleem

jaar

Van de patiënten die in 2012 bij de fysiotherapeut kwamen, was 34% al eens eerder door een fysiotherapeut behandeld voor dezelfde klacht. In bijna 43% van de gevallen bestond de klacht korter dan een maand en bij 33% van de patiënten was sprake van klachten die bij aanvang van de therapie al langer dan drie maanden bestonden. Circa 62% van klachten waarmee patiënten bij de fysiotherapeut kwamen zijn geleidelijk ontstaan. Ongeveer één op de vijf klachten is ontstaan door sporten.

trend

Ongeveer tweederde van de patiënten kwam de afgelopen vijf jaar met een nieuwe klacht bij de fysiotherapeut; dit is in die jaren nauwelijks veranderd. Tussen 2008 en 2012 is het aantal klachten dat korter dan één maand bestond toegenomen en het percentage klachten dat langer dan twee jaar duurt afgenomen. Het percentage patiënten dat al eens eerder onder behandeling was geweest bij de fysiotherapeut is in 2012 hoger dan eerdere jaren.

Behandeling

Behandeldoelen

Behandeldoelen worden gedefinieerd op basis van de International Classification of Functioning, Disabilities and Health (ICF).¹ Fysiotherapeuten kunnen per patiënt één behandeldoel op activiteitsniveau kiezen en één behandeldoel op lichaamsfunctieniveau.

cijfers 2012

In 2012 werd bij 16% van de patiënten alleen een doel op activiteitsniveau genoemd en in 12% van de patiënten werd alleen een doel op lichaamsfunctieniveau genoemd. De genoemde doelen op activiteitsniveau hadden in 23% van de gevallen betrekking op het verbeteren van handelingen met betrekking tot het voortbewegen (lopen). Bij de geformuleerde doelen op lichaamsfunctieniveau, heeft 41% van de doelen betrekking op het verbeteren van mobiliteit.

trendcijfers

Tussen 2008 en 2012 werd bij steeds meer patiënten naast een doel op lichaamsfunctieniveau ook een doel op activiteitsniveau geformuleerd. Het meest gekozen doel op activiteitsniveau is in de afgelopen jaren niet veranderd en betrof handelingen in het kader van voortbewegen (lopen). Het meest gekozen doel op lichaamsfunctieniveau was de afgelopen jaren gericht op mobiliteitsfuncties.

¹ International Classification of Functioning, Disabilities and Health (ICF):
<http://www.who.int/classifications/icd/en/>

tabel: Per niveau de vijf meest voorkomende behandeldoelen van patiënten naar jaar van behandeling in de praktijk voor fysiotherapie (% patiënten)

	2008	2009	2010	2011	2012
ACTIVITEITENNIVEAU					
Houding	8,4	15,7	16,7	17,3	17,5
Handelingen houding veranderen	7,2	10,7	12,3	13,3	13,9
Handelingen gebruik arm/ hand	8,1	11,0	13,6	12,5	13,5
Handelingen voortbewegen (lopen)	12,5	19,8	21,4	21,5	22,9
Handelingen voortbewegen (excl.lopen) *	2,5	2,9	2,6	2,4	2,0
Overige behandeldoelen op activiteitsniveau	8,4	15,1	17,7	19,5	18,4
Alleen doel op lichaamsfunctieniveau	52,9	24,9	15,8	13,6	11,9
LICHAAMSFUNCTIENIVEAU					
Mobiliteitsfuncties	37,3	40,0	45,0	42,0	40,6
Spierfuncties	19,9	25,6	27,0	24,2	24,9
Bewegingsfuncties	2,4	2,9	3,1	3,0	3,2
Lichaamshouding	3,1	3,0	2,3	2,1	2,1
Pijn	10,4	11,4	9,5	8,5	9,1
Overige behandeldoelen op functieniveau	4,1	4,4	4,1	4,7	4,4
Alleen doel op activiteitsniveau	22,8	12,8	9,0	15,5	15,6
Aantal patiënten in LIPZ	14.125	14.170	11.090	8.287	7.742
Behandeldoelen onbekend	1.220	1.674	1.605	1.461	1.281

* Onder 'handelingen voortbewegen exclusief lopen' wordt verstaan: kruipen, klimmen, rennen, joggen, springen, huppelen, hollen, zwemmen, met of zonder prothesen en orthesen; kruipen, rennen, springen en huppelen op verschillende soorten oppervlak; rond obstakels rennen, zoals niet-bewegende objecten, mensen, dieren en voertuigen.

Behandeling

Behandelomvang – aantal zittingen per kalenderjaar

Voor het berekenen van de behandelomvang wordt zowel voor het aantal zittingen als voor de behandelduur, gekeken naar de omvang per kalenderjaar. Voor de berekening per kalenderjaar wordt dat gedeelte uit een behandelperiode geselecteerd dat in één specifiek kalenderjaar gegeven is.

cijfers 2012

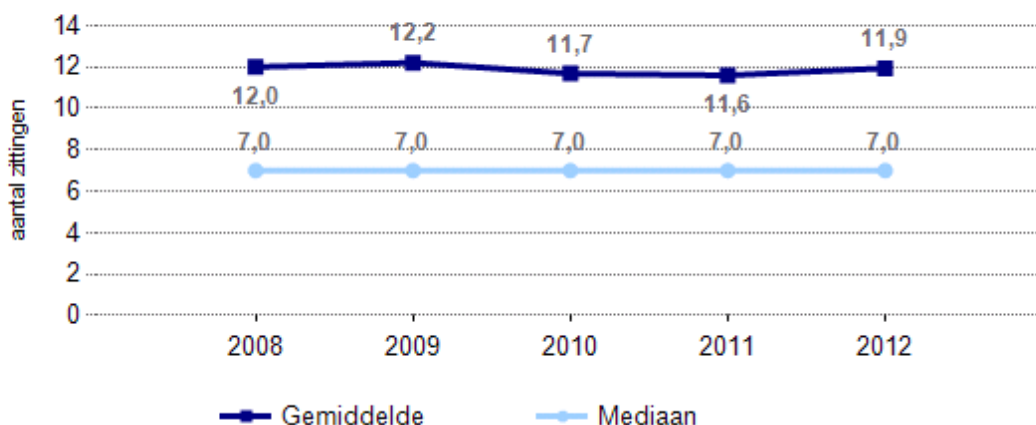
In 2012 werd bij 7,2% van de patiënten alleen een screening en/of eenmalig onderzoek verricht. Van alle patiënten ontving 44% zes zittingen en een kwart van de patiënten ontving 13 of meer zittingen in 2012. Patiënten met een aandoening op de chronische-lijst werden 18 keer per jaar behandeld (mediaan) en patiënten met een aandoening die niet voorkomt op de chronische-lijst werden zes keer per jaar behandeld. Van de vijf meest voorkomende aandoeningen heeft schouder symptomen-/klachten het hoogste behandelgemiddelde.

trendcijfers

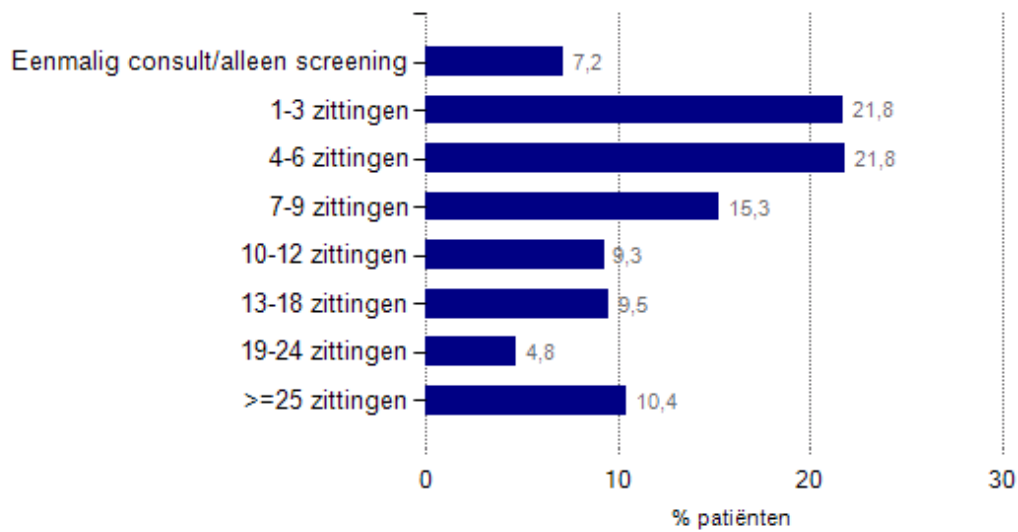
De mediaan* van het aantal zittingen voor de totale groep patiënten is sinds 2008 stabiel en ligt op zeven behandelingen per kalenderjaar. De mediaan voor de groep patiënten met een chronische aandoening was de afgelopen jaren 18 à 19 en voor de groep zonder chronisch aandoening zes.

* Om een indicatie te geven van het aantal zittingen per patiënt kunnen zowel het gemiddelde als de mediaan worden weergegeven. De mediaan is de middelste waarde wanneer de gegevens in orde van grootte worden gesorteerd. Het voordeel van de mediaan ten opzichte van het gemiddelde is dat de mediaan veel minder wordt beïnvloed door extreme waarden. Met betrekking tot het aantal zittingen betekent dat, dat het gemiddelde omhoog getrokken wordt door een kleine groep patiënten die veelvuldig behandeld wordt terwijl deze groep de mediaan niet beïnvloedt. In dit geval wordt daarom de voorkeur gegeven voor het weergeven van de mediaan.

figuur: Gemiddeld aantal zittingen en mediaan in de totale populatie naar kalenderjaar waarin de behandeling bij de fysiotherapeut heeft plaatsgevonden



figuur: Aantal zittingen fysiotherapie van patiënten bij wie de behandeling in 2012 heeft plaatsgevonden



tabel: Aantal zittingen fysiotherapie per patiënt per kalenderjaar voor de totale populatie, lijst- en niet-lijstaandoeningen en vijf veelvoorkomende verwijsdiagnosen/klachten

label	2008			N	% afgerond
	mediaan	gemiddelde	sd		
Totaal	7,0	12,0	15,4	13.834	62,5
Chronische lijst	21,0	28,1	25,7	2.531	34,3
Niet Chronische lijst	6,0	8,4	8,3	11.303	68,4
Nr.1: L03 Lage-rugpijn zonder uitstraling [ex L86]	6,0	8,2	8,4	1.433	67,1
Nr.2: L01 Nek symptomen/klachten [ex N01]	7,0	9,1	8,8	1.293	61,5
Nr.3: L02 Rug symptomen/klachten	6,0	9,3	10,6	951	62,3
Nr.4: L08 Schouder symptomen/klachten	7,0	10,1	12,0	913	66,0
Nr.5: L15 Knie symptomen/klachten	6,0	8,8	9,2	841	73,1

2009					
label	mediaan	gemiddelde	sd	N	% afgerond
Totaal	7,0	12,2	15,5	13.973	63,3
Chronische lijst	19,0	27,4	26,1	2.612	35,0
Niet Chronische lijst	6,0	8,7	8,6	11.361	69,3
Nr.1: L03 Lage-rugpijn zonder uitstraling [ex L86]	6,0	8,1	8,2	1.495	68,7
Nr.2: L01 Nek symptomen/klachten [ex N01]	7,0	9,8	9,3	1.254	60,8
Nr.3: L02 Rug symptomen/klachten	7,0	9,6	11,0	989	63,2
Nr.4: L08 Schouder symptomen/klachten	6,5	9,6	10,6	1.040	68,9
Nr.5: L15 Knie symptomen/klachten	6,0	8,3	8,5	900	74,0

2010					
label	mediaan	gemiddelde	sd	N	% afgerond
Totaal	7,0	11,7	15,5	9.430	60,9
Chronische lijst	19,0	27,4	26,2	1.673	33,9
Niet Chronische lijst	6,0	8,3	8,9	7.757	66,3
Nr.1: L03 Lage-rugpijn zonder uitstraling [ex L86]	6,0	7,9	9,1	931	64,3
Nr.2: L01 Nek symptomen/klachten [ex N01]	7,0	9,7	11,0	919	60,6
Nr.3: L02 Rug symptomen/klachten	7,0	9,6	10,4	668	60,0
Nr.4: L08 Schouder symptomen/klachten	6,0	9,3	11,1	923	70,6
Nr.5: L15 Knie symptomen/klachten	6,0	9,3	11,6	613	71,4

label	2011				
	mediaan	gemiddelde	sd	N	% afgerond
Totaal	7,0	11,6	15,7	6.216	58,0
Chronische lijst	21,0	28,4	26,2	1.120	32,4
Niet Chronische lijst	6,0	7,9	8,6	5.096	63,4
Nr.1: L03 Lage-rugpijn zonder uitstraling [ex L86]	5,0	7,0	7,0	637	62,4
Nr.2: L01 Nek symptomen/klachten [ex N01]	6,0	8,5	9,1	618	59,0
Nr.3: L02 Rug symptomen/klachten	6,0	9,4	11,0	537	59,3
Nr.4: L08 Schouder symptomen/klachten	7,0	10,8	10,9	475	61,9
Nr.5: L15 Knie symptomen/klachten	6,0	8,6	10,0	427	71,6

label	2012				
	mediaan	gemiddelde	sd	N	% afgerond
Totaal	7,0	11,9	15,7	6.954	57,4
Chronische lijst	18,0	27,1	26,4	1.238	31,6
Niet Chronische lijst	6,0	8,7	9,5	5.716	62,3
Nr.1: L03 Lage-rugpijn zonder uitstraling [ex L86]	6,0	7,7	7,7	724	61,7
Nr.2: L01 Nek symptomen/klachten [ex N01]	6,0	9,3	10,6	677	55,9
Nr.3: L02 Rug symptomen/klachten	6,0	8,8	10,2	593	59,1
Nr.4: L08 Schouder symptomen/klachten	7,0	10,3	10,4	491	60,0
Nr.5: L15 Knie symptomen/klachten	5,5	7,9	9,5	446	69,4

Behandeling

Behandelomvang – behandelduur per kalenderjaar

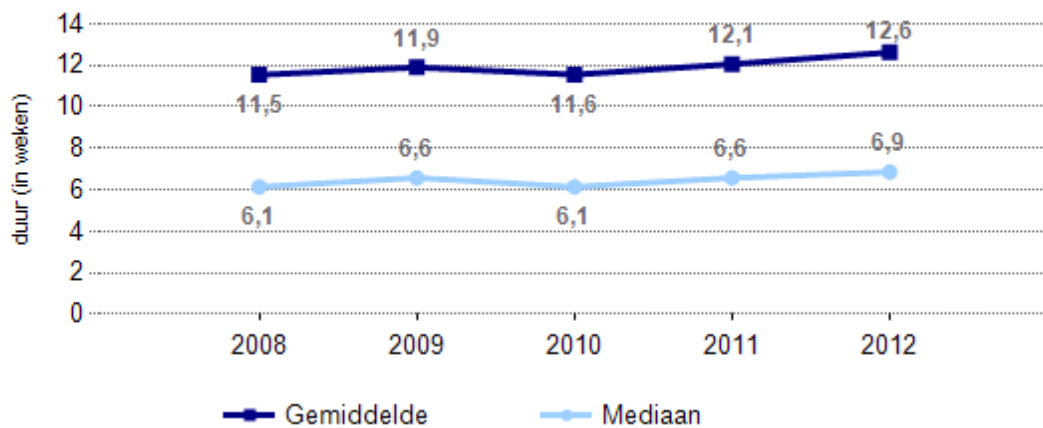
cijfers 2012

In 2012 werd 32% van de patiënten maximaal vier weken per kalenderjaar behandeld en werd 38% van de patiënten tussen de één en drie maanden behandeld. De overige patiënten waren drie of meer maanden onder behandeling van de fysiotherapeut.

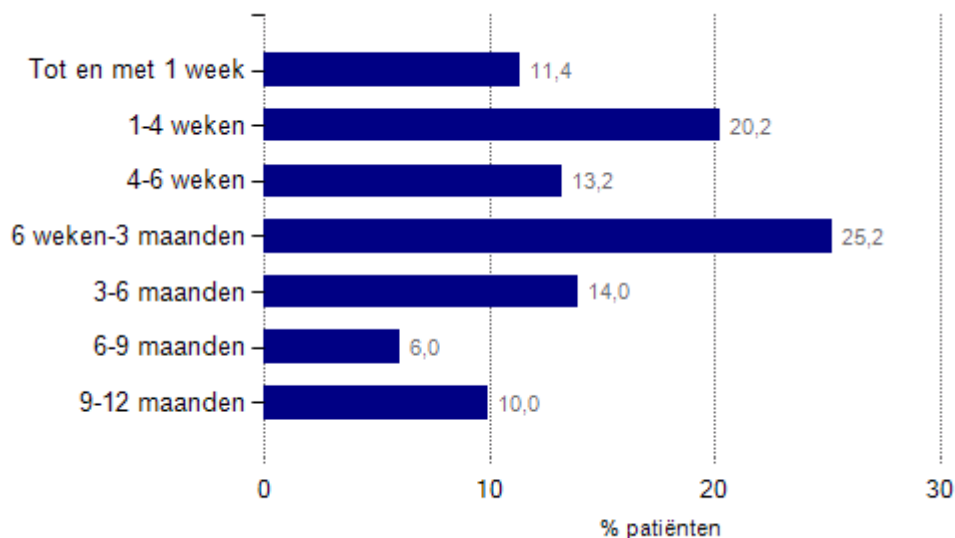
trendcijfers

In de periode tussen 2008 en 2012 zijn kleine schommelingen zichtbaar in de mediaan van het aantal weken van de behandelduur. In de afgelopen vijf jaar lag de mediaan van de behandelduur tussen de zes en zeven weken.

figuur: Gemiddelde behandelduur en mediaan in de totale populatie naar kalenderjaar waarin de behandeling bij de fysiotherapeut heeft plaatsgevonden



figuur: Behandelduur fysiotherapie van patiënten bij wie de behandeling in 2012 heeft plaatsgevonden



tabel: Behandelduur fysiotherapie (in weken) per patiënt per kalenderjaar voor de totale populatie, lijst- en niet-lijstaandoeningen en vijf veelvoorkomende verwijsdiagnosen/klachten

label	2008				
	mediaan	gemiddelde	sd	N	% afgerond
Totaal	6,1	11,5	13,6	13.834	62,5
Chronische lijst	17,3	22,6	17,8	2.531	34,3
Niet Chronische lijst	5,1	9,1	11,1	11.303	68,4
Nr.1: L03 Lage-rugpijn zonder uitstraling [ex L86]	5,1	9,4	11,8	1.433	67,1
Nr.2: L01 Nek symptomen/klachten [ex N01]	5,9	10,7	12,7	1.293	61,5
Nr.3: L02 Rug symptomen/klachten	5,9	11,0	13,3	951	62,3
Nr.4: L08 Schouder symptomen/klachten	5,7	9,0	10,6	913	66,0
Nr.5: L15 Knie symptomen/klachten	5,3	8,2	9,4	841	73,1

label	2009				
	mediaan	gemiddelde	sd	N	% afgerond
Totaal	6,6	11,9	13,7	13.973	63,3
Chronische lijst	15,4	21,5	17,6	2.612	35,0
Niet Chronische lijst	5,7	9,7	11,6	11.361	69,3
Nr.1: L03 Lage-rugpijn zonder uitstraling [ex L86]	5,1	9,5	11,5	1.495	68,7
Nr.2: L01 Nek symptomen/klachten [ex N01]	7,1	12,2	13,5	1.254	60,8
Nr.3: L02 Rug symptomen/klachten	6,6	11,8	13,6	989	63,2
Nr.4: L08 Schouder symptomen/klachten	5,6	8,7	10,4	1.040	68,9
Nr.5: L15 Knie symptomen/klachten	5,1	8,2	9,6	900	74,0

label	2010			N	% afgerond
	mediaan	gemiddelde	sd		
Totaal	6,1	11,6	13,5	9.430	60,9
Chronische lijst	16,1	21,8	17,3	1.673	33,9
Niet Chronische lijst	5,3	9,3	11,4	7.757	66,3
Nr.1: L03 Lage-rugpijn zonder uitstraling [ex L86]	5,4	9,8	11,7	931	64,3
Nr.2: L01 Nek symptomen/klachten [ex N01]	6,3	11,6	13,1	919	60,6
Nr.3: L02 Rug symptomen/klachten	6,2	12,4	14,4	668	60,0
Nr.4: L08 Schouder symptomen/klachten	5,1	8,7	10,7	923	70,6
Nr.5: L15 Knie symptomen/klachten	5,1	8,6	10,1	613	71,4

label	2011			N	% afgerond
	mediaan	gemiddelde	sd		
Totaal	6,6	12,1	13,9	6.216	58,0
Chronische lijst	17,0	22,5	17,7	1.120	32,4
Niet Chronische lijst	5,7	9,8	11,8	5.096	63,4
Nr.1: L03 Lage-rugpijn zonder uitstraling [ex L86]	5,1	9,6	11,4	637	62,4
Nr.2: L01 Nek symptomen/klachten [ex N01]	6,3	11,7	13,9	618	59,0
Nr.3: L02 Rug symptomen/klachten	6,4	12,3	14,5	537	59,3
Nr.4: L08 Schouder symptomen/klachten	7,4	11,1	10,7	475	61,9
Nr.5: L15 Knie symptomen/klachten	5,4	8,6	9,9	427	71,6

label	2012				
	mediaan	gemiddelde	sd	N	% afgerond
Totaal	6,9	12,6	14,3	6.954	57,4
Chronische lijst	15,4	21,5	17,9	1.238	31,6
Niet Chronische lijst	6,1	10,7	12,6	5.716	62,3
Nr.1: L03 Lage-rugpijn zonder uitstraling [ex L86]	5,7	10,5	12,3	724	61,7
Nr.2: L01 Nek symptomen/klachten [ex N01]	6,7	12,5	14,0	677	55,9
Nr.3: L02 Rug symptomen/klachten	6,0	11,6	14,2	593	59,1
Nr.4: L08 Schouder symptomen/klachten	7,1	11,6	12,2	491	60,0
Nr.5: L15 Knie symptomen/klachten	5,3	8,5	10,0	446	69,4

Behandeling

Prestaties

Bij het declareren van een zitting wordt onderscheid gemaakt tussen verschillende behandelvormen, zoals een reguliere behandeling in de praktijk, een behandeling bij de patiënt thuis of een groepsbehandeling. Dit zijn de zogenoemde prestaties, welke zijn vastgesteld door de Nederlandse Zorgautoriteit (NZa).

cijfers 2012

In 2012 werd 78% van de zittingen in de fysiotherapiepraktijk gegeven. Bij 16% van de zittingen bezocht de fysiotherapeut de patiënt thuis of in een instelling.

trendcijfers

Het aandeel reguliere zittingen is de afgelopen jaren licht gestegen van 76% naar 78%. Het aandeel zittingen bij de patiënt thuis schommelde rond de 10% en het aandeel zittingen in instellingen rond de 5%.

tabel: Declaraties van zittingen fysiotherapie naar de behandelvorm (prestatiecode) naar het jaar van behandeling in de praktijk voor fysiotherapie (% zittingen)

	2008	2009	2010	2011	2012
Reguliere zittingen	75,5	76,6	76,6	77,6	77,6
Reguliere zittingen bij patiënt	10,8	10,0	8,9	9,9	10,1
Reguliere zittingen in instelling	4,6	5,5	4,9	5,2	5,8
Groepsbehandelingen	0,5	0,5	0,2	0,3	0,1
Eenmalig onderzoek/consult	0,2	0,2	0,3	0,0	0,0
Screeningen	1,6	2,1	2,7	2,5	2,5
Intakes na screening	1,7	1,6	1,7	1,0	0,8
Intakes na verwijzing	3,2	3,1	2,9	2,8	2,5
Praktijkspecifieke codes	1,8	0,2	1,4	0,2	0,4
Overige prestatiecodes	0,2	0,3	0,3	0,4	0,3
Aantal zittingen in LIPZ	172.726	181.832	132.999	103.137	96.452
Onbekend	120	10	3	26	28

© LIPZ

Praktijkspecifieke codes zijn codes die de praktijk zelf geeft aan handelingen die buiten de lijst met officiële prestatiecodes van de NZa vallen, bijvoorbeeld voor het verstrekken van tape.

Behandeling

Verrichtingen

Na afloop van de behandelingsperiode registreren LiPZ-therapeuten wat zij tijdens de behandelingen gedaan hebben, dit zijn de zogenoemde verrichtingen. Deze verrichtingen zijn gebaseerd op de Classificatie Verrichtingen Paramedische Bewegingsberoepen.¹ Ten behoeve van de LiPZ-registratie kunnen therapeuten drie verrichtingen registreren die het meest frequent zijn toegepast.

cijfers 2012

In 2012 bestond de behandeling bij acht van de tien patiënten in ieder geval uit sturen en oefenen. Ook manuele verrichtingen nemen een belangrijke plaats in tijdens de fysiotherapeutische behandeling; in 2012 werd bij 65% van de patiënten manuele verrichtingen uitgevoerd.

trendcijfers

Het sturen en oefenen van functies en vaardigheden was in de afgelopen vijf jaar de meest toegepaste verrichting in de fysiotherapiepraktijk en de toepassing ervan is gestegen. Dit wordt gevolgd door manuele verrichtingen. Het aantal patiënten waarbij begeleidende verrichtingen worden geregistreerd is sinds 2008 eveneens sterk toegenomen.

tabel: Verrichtingen bij patiënten fysiotherapie naar het jaar waarin de behandeling is afgerond (% patiënten)

	2008	2009	2010	2011	2012
Manuele verrichtingen	61,9	62,7	61,2	67,7	64,9
teweegbrengen beweging	36,7	37,8	42,2	42,3	37,3
masseren	36,6	36,5	31,3	36,1	34,3
Fysische verrichtingen	7,7	8,4	6,9	4,5	6,4
Sturen en oefenen	77,0	77,1	78,4	80,7	81,6
individueel - functies	61,2	59,5	58,1	58,5	57,0
groep - functies	1,1	0,9	0,8	0,5	0,6
individueel - vaardigheden	25,3	26,7	30,7	32,0	35,0
groep - vaardigheden	0,8	0,5	0,3	0,4	0,5
Begeleidende verrichtingen	39,8	43,3	49,2	47,0	55,7
informereren /adviseren	39,3	42,8	48,8	46,6	55,2
bieden van steun	0,8	0,9	0,9	1,2	1,2
begeleiden niet gespecificeerd	0,0	0,0	0,1	0,0	0,1
Overige verrichtingen	3,1	4,0	7,0	0,8	1,8
Aantal patiënten in LiPZ	8.545	9.163	7.040	4.827	4.892
Onbekend	2.617	2.338	1.946	2.003	1.423

¹ <http://www.fysionet.nl/cvpb-fysio-januari2012-02.pdf>

Samenvatting behandeling

jaar

In 2012 werd bij een groot deel van de patiënten naast een doel op lichaamsfunctieniveau ook een doel op activiteitsniveau geformuleerd. Bij 7,2% van de patiënten werd alleen een screening en/of eenmalig onderzoek verricht en bij 44% van de patiënten werd de behandeling binnen zes zittingen afgesloten. Ongeveer een derde van de patiënten werd maximaal vier weken behandeld. In 2012 werd 78% van de reguliere behandelingen in de praktijk gegeven en in 16% van de behandelingen bezocht de fysiotherapeut de patiënt thuis of in een instelling. In 2012 bestond de behandeling van 82% van de patiënten in ieder geval uit sturen en oefenen.

trend

Tussen 2008 en 2012 werd bij steeds meer patiënten naast een doel op lichaamsfunctieniveau ook een doel op activiteitsniveau geformuleerd. De mediaan van het totale aantal zittingen is sinds 2008 stabiel en ligt op zeven behandelingen per kalenderjaar. In de afgelopen vijf jaar lag de mediaan van de behandelduur rond de zes à zeven weken. Het aandeel reguliere zittingen schommelde de afgelopen jaren rond de 77%. Het sturen en oefenen van functies en vaardigheden was in de afgelopen vijf jaar de meest toegepaste verrichting in de fysiotherapiepraktijk, gevolgd door manuele verrichtingen.

Evaluatie

Reden einde zorg

cijfers 2012

Bij 84% van de 3.525 patiënten werd de behandeling in 2012 beëindigd omdat de patiënt uitbehandeld was. In 3,5% van de gevallen werd de behandeling beëindigd door de fysiotherapeut en 5,8% van de patiënten beëindigde de behandeling op eigen initiatief.

trendcijfers

In de afgelopen jaren zijn er nauwelijks schommelingen in de redenen waarom de fysiotherapeutische behandeling beëindigd is. Bij de grootste groep patiënten werd de behandeling gestopt omdat de patiënt was uitbehandeld. Hier lijkt een stijging zichtbaar te zijn. In ongeveer 6% van de gevallen heeft de patiënt zelf de behandeling gestaakt.

tabel: Reden voor beëindiging van de zorg bij patiënten fysiotherapie naar het jaar waarin de behandeling heeft plaatsgevonden*

	2008	2009	2010	2011	2012
Patiënt uitbehandeld	81,7	79,8	82,4	83,6	83,9
Maximaal aantal vergoede zittingen bereikt	2,9	2,5	2,0	1,9	2,3
Gestaakt door patiënt	5,4	6,0	5,8	6,3	5,8
Gestaakt door verwijzer	0,8	0,6	0,3	0,3	0,4
Gestaakt door paramedicus	4,3	4,9	3,6	4,0	3,5
Anders	4,8	6,3	5,9	3,8	4,0
Behandeling niet beëindigd	5.602	5.647	4.470	3.857	2.739
Aantal patiënten in LIPZ	5.311	5.487	4.097	2.934	3.525
Onbekend	57	87	59	22	43

© LIPZ

* Behandelingen worden aan het einde niet altijd geregistreerd als 'afgesloten', omdat patiënten op deze manier bij eventuele terugval eenvoudig opnieuw in behandeling kunnen worden genomen. Hierdoor ontstaat een groep patiënten bij wie de reden voor beëindiging van de zorg onbekend is

Evaluatie

Resultaat

cijfers 2012

Volgens de behandelend fysiotherapeuten heeft 72% van de patiënten de behandeldoelen volledig behaald bij het beëindigen van de behandeling. Het percentage patiënten dat de behandeldoelen niet bereikt heeft lag in 2012 op 4,9%.

trendcijfers

De afgelopen jaren heeft ongeveer 70% van de patiënten de gestelde behandeldoelen volledig behaald. Het percentage patiënten dat de behandeldoelen helemaal niet bereikte lag de afgelopen jaren rond de vijf à zes procent.

figuur: Het resultaat van de behandeling naar oordeel van de therapeut bij patiënten fysiotherapie naar jaar waarin de behandeling is afgerond (% patiënten)



tabel: Het resultaat van de behandeling naar oordeel van de therapeut bij patiënten fysiotherapie naar jaar waarin de behandeling is afgerond (% patiënten)

	2008	2009	2010	2011	2012
Behandeldoelen niet bereikt	6,4	5,7	4,6	6,3	4,9
Behandeldoelen enigzins bereikt	4,5	5,8	4,8	6,1	5,1
Behandeldoelen voor de helft bereikt	5,4	5,8	5,0	4,0	5,4
Behandeldoelen voor driekwart bereikt	16,1	15,7	13,4	14,8	12,8
Behandeldoelen volledig bereikt	67,6	67,0	72,1	68,9	71,8
Aantal patiënten in LIPZ	4.709	5.423	4.299	2.922	3.400
Onbekend	6.453	6.078	4.687	3.908	2.915

Samenvatting evaluatie

jaar

In 2012 werd bij ongeveer 84% van de patiënten de behandeling afgesloten omdat de patiënt uitbehandeld was. Bij beëindiging van de behandeling had ongeveer 72% van de patiënten de behandeldoelen volledig behaald en behaalde ongeveer 5% van de patiënten de behandeldoelen niet.

trend

Bij de meerderheid van de patiënten werd de behandeling gestopt omdat de patiënt was uitbehandeld. Dit lijkt de afgelopen jaren te zijn gestegen. In de afgelopen vijf jaar heeft ongeveer 70% van de patiënten de behandeldoelen volledig behaald en behaalde vijf à zes procent van de patiënten de behandeldoelen niet.