

Monitor Zorg en Participatie

van mensen met een chronische ziekte of beperking

Jaaroverzicht 2021

Adviesraad opgericht

Oud-panelleden adviseren
over de Monitor >

Meedoen tijdens de coronapandemie

Hoe zijn participatie en gebruik
van voorzieningen veranderd? >



Voorwoord

In dit jaaroverzicht van de monitor Zorg en Participatie blikken we terug op het afgelopen jaar. 2021 was door de coronapandemie en bijbehorende maatregelen weer een bewogen jaar. Een strenge lockdown, vaccinaties en versoepelingen volgden elkaar snel op. Door een nieuwe virusvariant sloten we het jaar weer af in lockdown. Deze gebeurtenissen hadden gevolgen voor alle Nederlanders, en ook voor mensen met een chronische ziekte of beperking. Veel van het onderzoek in de Monitor stond in 2021 daarom in het teken van de impact van de coronapandemie.

Uit ons onderzoek bleek dat een deel van de mensen met een chronische ziekte te maken kreeg met uitgestelde zorg en met zorg die anders was dan gebruikelijk. Toch was de meerderheid tevreden over de ontvangen zorg en het lukte de meesten ook om in tijden van de crisis hun ziekte en gezondheid goed te managen. Wel maakten velen zich zorgen over hun eigen gezondheid of die van naasten, of kregen te maken met psychische problemen.

Met het Nationaal Panel Chronisch zieken en Gehandicapten en het Panel Samen Leven volgden wij in 2021 ook in hoeverre mensen met een beperking naar wens en vermogen konden meedoen in de samenleving. In 2016 werd het VN-verdrag Handicap aangenomen en we keken naar de naleving hiervan in de afgelopen periode. Ook monitorde we overheidsprogramma's, zoals Onbeperkt meedoen!. We zagen dat mensen met een beperking op meerdere terreinen minder konden meedoen dan in eerdere jaren. Zeer waarschijnlijk zijn de coronapandemie en de genomen maatregelen de verklaring voor deze afname.

In 2022 blijven we volgen in hoeverre participatie zich herstelt en hoe het verder gaat met de zorg en ondersteuning voor mensen met een chronische ziekte of beperking. Hierbij staan de ervaringen van mensen zelf centraal en maken we gebruik van ons nieuw opgerichte adviesraad met ervaringsdeskundigen.

Namens het onderzoeksteam van de monitor,

Hennie Boeije, programmaleider Zorg en Participatie
Juliane Menting, projectleider monitor Zorg en Participatie



Klik op de pijltjes aan de rechterzijde om door het document te navigeren.



De mensen achter het onderzoek

Bij de monitor waren in 2021 de volgende mensen betrokken:



Dr. H. (Hennie) Boeije
Programmaleider zorg en participatie



M. (Marijke) de Gier
Veldwerkcoördinator panels



Dr. H. (Hille) Voss
Onderzoeker participatie



Drs. M. (Mariska) Scheffer
Onderzoeker zorg



Drs. E. (Emiel) Bottenheft
Onderzoeker participatie



Dr. J. (Juliane) Menting
Projectleider monitor en onderzoeker zorg



Dr. J. (Jill) Knapen
Onderzoeker participatie



Dr. F. (Femke) van Schelven
Onderzoeker zorg



Drs. E. (Ellen) Zonneveld
Onderzoeker participatie



Programmacommissie

Voor de monitor is een programmacommissie ingesteld. Zij adviseren de onderzoekers.

De heer drs. G. Buijs
Voorzitter

Mevrouw mr. drs. L.F. Stultiëns
Ministerie van Volksgezondheid, Welzijn en Sport

De heer drs. H-J. Grotenhuis
Ministerie van Sociale Zaken en Werkgelegenheid

Mevrouw dr. M.M.Y. de Klerk
Sociaal en Cultureel Planbureau

Mevrouw drs. M. Kersten
Vereniging Gehandicaptenzorg Nederland

Mevrouw drs. M. Hempenius
Ieder(in)

Mevrouw ir. T.I. Lekkerkerk
Patiëntenfederatie Nederland

De heer prof. dr. H. Kroon
Trimbos-instituut

Mevrouw prof. dr. J.J.D.J.M. Rademakers
Nivel

Inhoud

De monitor Zorg en Participatie is een onderzoeksprogramma, gefinancierd door de ministeries van VWS en SZW. In dit jaaroverzicht geven wij de onderzoeken en activiteiten van de Monitor in 2021 weer.

1. De monitor

- > Zorgmonitor
- > Participatiemonitor

2. Zorg en participatie

- > Zorg en ondersteuning
- > Participatie

3. Adviesraad met oud-panelleden opgericht

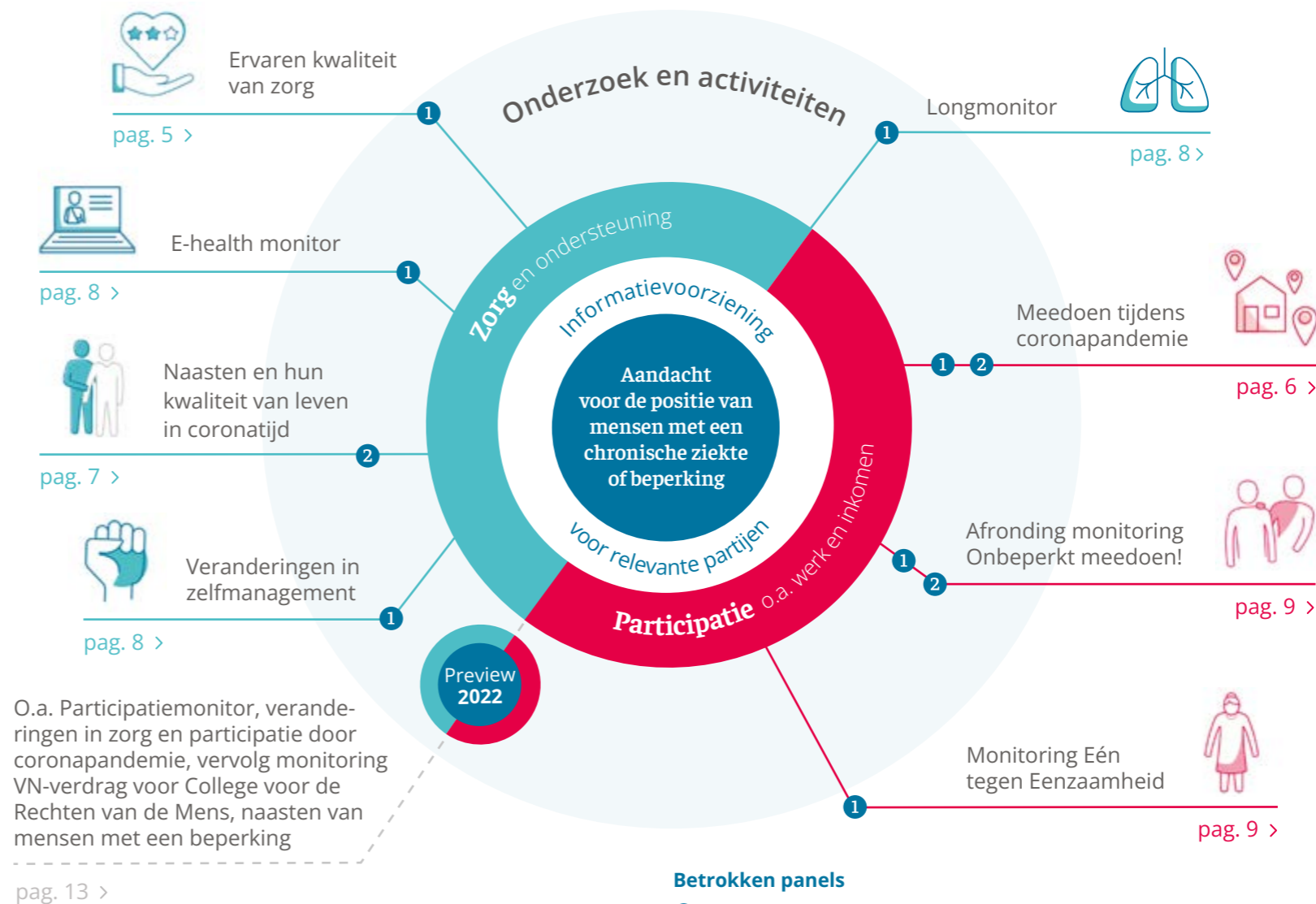
4. Panels

- > Nationaal Panel Chronisch zieken en Gehandicapten (NPCG)
- > Panel Samen Leven (PSL)

5. Preview 2022

Referenties en partners

Klik op de iconen om rechtstreeks naar het onderzoek te gaan.



1. De monitor

Met de monitor Zorg en Participatie krijgen we inzicht in de situatie van mensen met een chronische ziekte of beperking. Het gaat bijvoorbeeld over hun zorggebruik, hun ervaringen met de zorg en hun participatiemogelijkheden. Het perspectief van mensen zelf staat hierbij centraal. De kennis uit de Monitor delen we met beleidsmakers, zorgverleners, zorginstellingen en patiënten- en consumentenorganisaties. Zij kunnen deze gebruiken om beleid te ontwikkelen waarin voldoende aandacht is voor de positie van mensen met een chronische ziekte of beperking. Ook is de Monitor een belangrijke aanvulling op registraties van onder meer de overheid, zorgaanbieders en verzekeraars.

› Zorgmonitor

Met de Zorgmonitor brengt het Nivel het zorggebruik en de ervaringen met zorg en ondersteuning in kaart, vanuit het perspectief van mensen met een chronische ziekte. Afgelopen jaar is expliciet aandacht besteed aan de ontwikkelingen in de ervaren kwaliteit van zorg en ondersteuning over de periode 2016 – 2020.

De resultaten van het onderzoek laten zien dat de kwaliteit van zorg over het algemeen goed beoordeeld wordt door mensen met een chronische ziekte, ook tijdens de coronapandemie in 2020. In dit coronajaar beoordelen zij

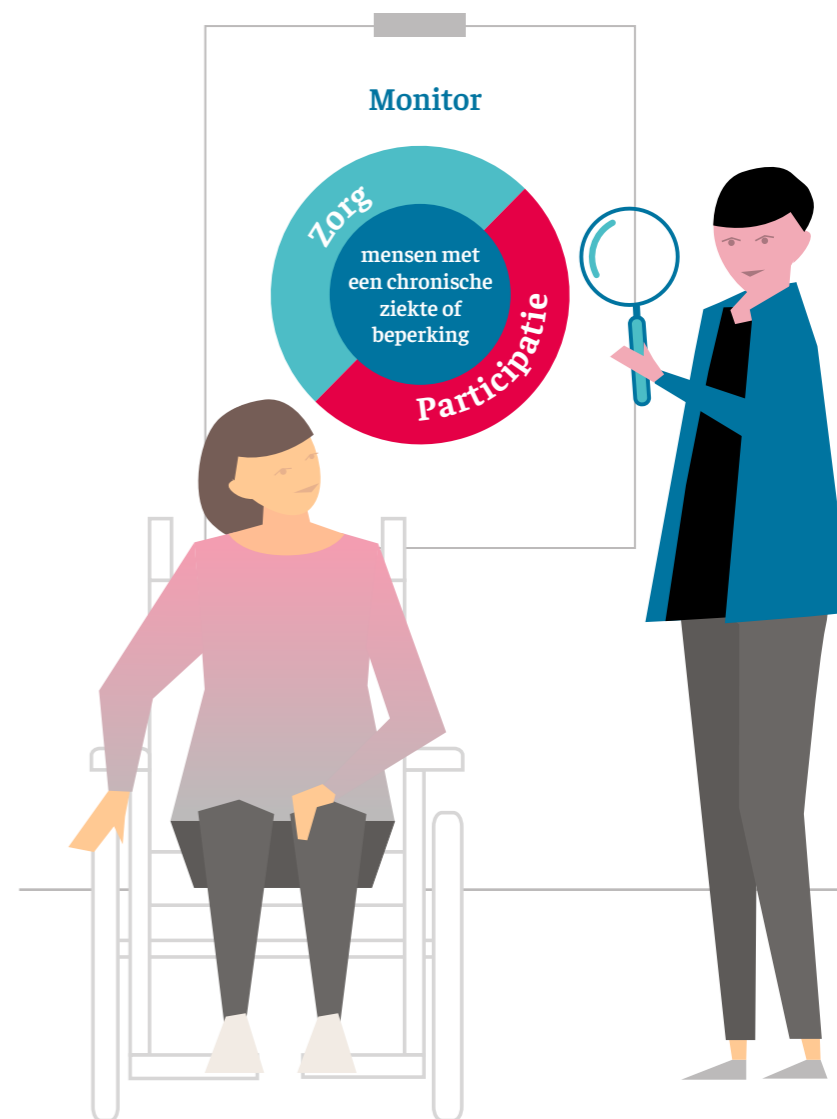
‘In 2020 zijn drie op de vier mensen tevreden over samen beslissen. 85% bespreekt hun behandeldoelen samen met hun zorgverlener(s).’

de totale zorg met een gemiddeld rapportcijfer van 7,8. Dit cijfer werd ook in de jaren daarvoor gegeven.

Toch zijn er op een aantal gebieden veranderingen in de mate van tevredenheid zichtbaar, namelijk over samen beslissen en preventieve begeleiding bij de chronische ziekte. De tevredenheid over samen beslissen schommelt over de jaren heen. In 2019 daalde de tevredenheid nog, maar in 2020 nam het weer duidelijk toe. De tevredenheid over preventieve begeleiding daalt in de tijd. Mensen die als gevolg van de coronapandemie veranderingen in hun zorg ervaren, beoordelen de gezondheidszorg minder positief dan de mensen die geen veranderingen ervaren.

Dit onderzoek is gepubliceerd in het Nederlandstalige Tijdschrift voor gezondheidswetenschappen.

[Artikel](#) Ervaren kwaliteit van zorg



Wij hebben afgelopen jaar extra aandacht besteed aan het gebruik van de openbare ruimte voor en tijdens de coronapandemie. Uit de eerste resultaten blijkt dat:

veel voorzieningen in 2020 minder zijn gebruikt dan in 2019. Met name mensen met een verstandelijke beperking maken minder gebruik van de openbare ruimte.

het bezoek aan winkels en restaurants of cafés door de pandemie en de maatregelen sterk is gedaald onder mensen met een lichamelijke beperking, verstandelijke beperking, ouderen en de algemene bevolking.

men de voorzieningen mist die minder gebruikt (kunnen) worden door de coronamaatregelen of ervaren besmettingsrisico's. De horeca wordt vaak genoemd als voorziening die men het meest mist.

het gebruik van de openbare ruimte door mensen met een beperking ook voor de coronapandemie al achterbleef bij de algemene bevolking. Voor het welzijn van mensen met een beperking is het belangrijk dat zij goed kunnen terugkeren naar deze voorzieningen na versoepeling van de maatregelen.

> Participatiemonitor

Met de Participatiemonitor laten wij zien in hoeverre mensen met een lichamelijke of verstandelijke beperking, ouderen en mensen uit de algemene bevolking deelnemen aan de maatschappij. Het gaat bijvoorbeeld over mobiliteit, gebruik van buurtvoorzieningen, sociale contacten en vrijetijdsbesteding. Gegevens van de Participatiemonitor worden voor diverse projecten gebruikt, zoals het monitoren van maatschappelijke participatie voor overheidsprogramma's. Zoals elk jaar, hebben we in 2021 kerncijfers over participatie geleverd voor de Rijksbegroting en voor de Staat van Volksgezondheid en Zorg. Het doel van de Staat VenZ is om eenduidige definities en cijfers te geven voor overheidsbeleid.

In 2020 hebben we vragen gesteld over de participatie in de samenleving van ouderen en van mensen met een lichamelijke of verstandelijke beperking tijdens de coronapandemie.

Zo is uitgaan tussen 2019 en 2020 bij mensen met een lichamelijke of verstandelijke beperking en bij ouderen gedaald en nam ook het gebruik van openbaar vervoer door verschillende groepen af. Bezoek aan parken en groenvoorzieningen is juist gestegen. Het percentage mensen dat dagelijks buitenshuis kwam is afgenomen onder mensen in de algemene bevolking en onder mensen met een verstandelijke beperking. Er was geen afname in buitenshuis komen van mensen met een lichamelijke beperking en ouderen. Het verschil in participatie tussen ouderen, mensen met een beperking en de algemene bevolking is op meerdere gebieden kleiner geworden, maar dit komt voornamelijk doordat ook de algemene bevolking minder is gaan participeren vanwege de coronamaatregelen.

[Rapport](#) Update kerncijfers participatie



2. Zorg en participatie

Het onderzoek binnen de Monitor vindt plaats op twee terreinen: zorg en participatie. Passende zorg en ondersteuning en het kunnen meedoen aan de maatschappij zijn van belang voor een goede kwaliteit van leven.

De afgelopen twee jaar werden zorg en participatie sterk beïnvloed door de coronacrisis. Mensen met een chronische ziekte of beperking kregen bijvoorbeeld te maken met uitgestelde zorg en minder mogelijkheden voor sociale activiteiten. Met de Monitor verzamelen we informatie over hun ervaringen en behoeften tijdens de coronapandemie.

> Zorg en ondersteuning



Naasten en hun kwaliteit van leven in coronatijd

Naasten, zoals ouders en broers en zussen, hebben vaak een grote rol in de zorg en ondersteuning van familieleden met een verstandelijke beperking. Deze rol wordt in de gehandicaptenzorg meer en meer erkend. Ook is er meer aandacht voor de belasting die naasten kunnen ervaren en voor verlichting van hun taak. Langdurig en intensief zorgen voor een dierbare kan invloed hebben op de kwaliteit van leven van naasten zelf.

Het Nivel deed onderzoek naar de gevolgen van de coronapandemie op het leven van naasten en hun ervaringen met de maatregelen. Hieruit bleek dat de kwaliteit van leven van naasten niet veranderd is. Wel gaat het psychisch minder goed met hen. Ook zijn er verschillen tussen groepen. Naasten wiens familielid bij hen thuis woont hebben het

relatief zwaar en zeggen vaker dat ze somber of angstig zijn. Naasten met een zelfstandig wonend familielid maken zich er druk over of het wel goed blijft gaan met hun familielid.

Het onderzoek vond plaats met subsidie van ZonMw in het COVID-19 programma. Naasten zijn de hele coronapandemie gevolgd: vanaf de eerste golf waarin voorzieningen, zoals zorg en dagbesteding, wegvielen tot de vierde golf aan het eind van 2021. Er zijn vragenlijsten en interviews afgenomen, waaraan ook naasten uit het Panel Samen Leven meededen. Over het onderzoek zijn verschillende rapporten, wetenschappelijke publicaties en infographics geschreven. Ook is een webinar georganiseerd. In het voorjaar 2022 verschijnt het eindrapport van het onderzoek.

[Website](#) over het onderzoek naar naasten en corona





Veranderingen in zelfmanagement

De coronapandemie en de bijbehorende maatregelen hebben gevolgen voor de zorg voor mensen met een chronische ziekte, bijvoorbeeld omdat deze wordt uitgesteld, verschoven of anders vormgegeven. Dat kan ervoor zorgen dat mensen meer op zichzelf aangewezen zijn en op een andere manier omgaan met hun ziekte. We hebben vóór en tijdens de coronapandemie aan mensen met een chronische ziekte uit het NPCG vragen gesteld over zelfmanagement. Meer dan de helft van de mensen rapporteerde geen veranderingen in zelfmanagement door de tijd heen (61%). Een op de vier ging beter met hun ziekte om (27%) en een op de tien slechter (12%). In 2022 onderzoeken we welke factoren de veranderingen in zelfmanagement beïnvloeden. Zo komen we erachter welke groepen tijdens een crisis extra ondersteuning nodig hebben bij hun zelfmanagement. De resultaten worden gepubliceerd in een wetenschappelijk artikel en verspreid onder onderzoekers, beleidsmedewerkers, zorgverleners en mensen met een chronische ziekte zelf.



E-health monitor

In 2021 vroegen we panelleden van het NPCG over hun ervaringen met digitale zorg. We deden dit voor de E-healthmonitor, die het RIVM, het Nivel en National eHealth Living Lab (NeLL) samen uitvoeren in opdracht van het ministerie van VWS.

Uit het onderzoek blijkt dat steeds meer mensen met een chronische ziekte digitale zelfhulpmiddelen gebruiken om informatie te zoeken over hun gezondheid en behandelingen, en om gegevens bij te houden. Een voorbeeld van een digitaal hulpmiddel is het patiëntportaal; hiermee kan men het eigen dossier inzien. Hoewel het merendeel van de zorgorganisaties tegenwoordig een patiëntportaal aanbiedt, geeft maar een kwart van de mensen met een chronische ziekte aan dit te gebruiken. Van hen geeft ruim 40% aan dat het patiëntportaal helpt om afspraken met zorgverleners voor te bereiden en 36% zegt dat ze door het patiëntportaal beter in staat te zijn om zelf beslissingen te nemen over hun zorg en gezondheid. Deze en andere bevindingen zijn onlangs gepubliceerd. Zorgaanbieders, beleidsmakers en zorggebruikers kunnen de resultaten gebruiken om e-health in de toekomst zinvol in te zetten.

[Rapport](#) E-healthmonitor

‘Eén op de drie mensen met een longziekte merkt gevolgen van de coronapandemie en de maatregelen voor de professionele zorg die zij krijgen.’



Longmonitor

Met de Longmonitor wordt al meer dan 15 jaar in kaart gebracht wat het betekent om een longziekte te hebben in Nederland. Ook in tijden van de coronapandemie hebben we onderzoek gedaan naar de ervaringen van mensen met een longziekte.

Zo blijkt uit onderzoek dat tijdens de tweede coronagolf (juli 2020 – januari 2021) de meerderheid van de mensen met een longziekte (69%) geen gevolgen van COVID-19 en de overheidsmaatregelen ondervond voor de professionele zorg die men kreeg. Eén op de drie ervaren wel gevolgen. Afspraken gingen niet door of werden uitgesteld en naasten mochten niet mee naar afspraken. Deze veranderingen leiden nauwelijks tot extra problemen of knelpunten voor mensen met een longziekte. Ondanks dat slechts 1 op de 10 mensen met een longziekte zelf te maken heeft gehad met corona-gerelateerde klachten, zorgde de tweede coronagolf wel bij een ruime meerderheid van de mensen met een longziekte voor negatieve gevoelens en zorgen over de eigen gezondheid en welzijn en die van hun naasten.

[Factsheet](#) Longmonitor

> Participatie



Afronding monitoring Onbeperkt meedoen!

Gebaseerd op het VN-verdrag handicap, startte het ministerie van VWS in 2018 het programma 'Onbeperkt meedoen!'.

Dit programma heeft als ambitie dat mensen met een beperking meer naar eigen wens en vermogen kunnen meedoen aan de samenleving. Sinds 2019 monitort het Nivel deze ambitie, in samenwerking met het Trimbos-instituut en Patiëntenfederatie Nederland. Dat doen we met gegevens uit verschillende panels. Het programma liep tot en met 2021. Op 19 november 2021 is de Tweede Kamer over de eindmeting geïnformeerd.

Mensen met een beperking participeren minder dan de algemene bevolking. Het grootste verschil is te zien op het gebied van betaald werk. Dit is de afgelopen jaren weinig veranderd, ook niet tijdens de coronapandemie. Wel geven meer mensen met een beperking in 2020 aan dat ze de mogelijkheid hebben om hun leven in te vullen zoals zij dat willen. Daarentegen nam het aandeel dat ervaart mee te tellen in de samenleving af.

Begrip en acceptatie vanuit de samenleving en aandacht vanuit de politiek en media zijn van belang voor mensen met een beperking. Ook toegankelijkheid van gebouwen of

openbare ruimtes en de toegang tot medische hulp(middelen) zijn voor hen essentieel om gelijkwaardig deel te kunnen nemen aan de samenleving.

[Rapport](#) Onbeperkt Meedoen!
[Kamerbrief](#) Eindrapportage Onbeperkt meedoen



Monitoring Eén tegen Eenzaamheid

Sinds 2019 werkt het Nivel aan de monitoring van het programma 'Eén tegen eenzaamheid'. Hierbij volgen we ontwikkelingen in eenzaamheid, maatschappelijke participatie en sociale cohesie onder zelfstandig wonende ouderen van 75 jaar of ouder. In 2021 is het laatste onderzoek uitgevoerd in een serie van drie over de monitoring van het Nivel binnen dit programma.

Het onderzoek laat zien dat eenzaamheid onder ouderen is toegenomen in de afgelopen jaren. Er is met name een sterke stijging zichtbaar tussen de jaren 2019 en 2020. Over het algemeen geven ouderen met een lichamelijke beperking vaker aan dat zij eenzaamheid ervaren dan ouderen in de algemene bevolking. Daarnaast zien we dat de coronapandemie een negatieve invloed heeft gehad op bewegen. Vooral ouderen die gevoelens van eenzaamheid rapporteren, hebben minder vaak aan sport- en bewegingsactiviteiten gedaan. Voor zowel hun lichamelijk welzijn als voor het tegengaan van eenzaamheid is het belangrijk om



de participatie van ouderen te blijven volgen. Lokale initiatieven om samen in beweging te komen zouden kunnen helpen om ouderen meer te laten bewegen en meer sociaal contact te hebben.

Dit onderzoek is uitgevoerd in opdracht van het ministerie van VWS. Op 29 november 2021 heeft minister de Jonge de onderzoeksresultaten aan de Tweede Kamer aangeboden.

[Rapport](#) Monitoring Eén tegen eenzaamheid Deel 3
[Kamerbrief](#) Eén tegen eenzaamheid

3. Adviesraad met oud-panelleden opgericht



In 2021 is de NPCG adviesraad opgericht om mensen met een chronische ziekte of beperking structureel te betrekken bij ons onderzoek. De adviesraad bestaat uit zes oud-panelleden en komt drie tot vier keer per jaar samen. Het doel is om ons onderzoek nog beter te laten aansluiten bij de ervaringen en behoeften van mensen met een chronische ziekte of beperking. De oud-panelleden zijn immers ervaringsdeskundigen. De adviesraad adviseert onder andere over onderwerpen voor onderzoek in het NPCG en de vragen die we stellen in vragenlijsten. Afgelopen november was de eerste bijeenkomst van de adviesraad. Leden van de adviesraad en onderzoekers gingen samen creatief aan de slag met collages om kennis te maken en na te denken over de rol van de raad in ons onderzoek.

Meer weten over samenwerking met ervaringsdeskundigen? Op 18 februari promoveerde één van onze collega's, Femke van Schelven, op dit onderwerp. Op de [Nivel-website](#) kunt u meer lezen over haar promotie.

‘Door ervaringsdeskundigen te betrekken, willen we ons onderzoek nog beter laten aansluiten bij de ervaringen van mensen met een chronische ziekte of beperking.’



4. Panels

Het Nivel maakt gebruik van twee panels om de ontwikkelingen in zorg en participatie te monitoren. Hierbij worden gegevens verzameld vanuit het perspectief van mensen met een chronische ziekte of een beperking.

› Nationaal Panel Chronisch zieken en Gehandicapten

Het Nationaal Panel Chronisch zieken en Gehandicapten (NPCG) is een landelijk representatief panel, met ongeveer 3500 panelleden. Onder de leden wordt twee keer per jaar een vragenlijst uitgezet, in het voor- en het najaar. De onderwerpen op de vragenlijst zijn onder meer kwaliteit van leven, ervaringen met de gezondheidszorg, wonen, werk en inkomen. Daarnaast worden extra vragen gesteld over de gevolgen van de coronapandemie voor zorg en participatie.

› Panel samen leven

Het Panel Samen Leven (PSL) bestaat uit ongeveer 500 mensen met een lichte of matige verstandelijke beperking van 15 jaar en ouder. Zij ontvangen tweejaarlijks een uitnodiging voor een vraaggesprek. Daarnaast doen ongeveer 350 naasten van mensen met een verstandelijke beperking mee aan het panel. Zij ontvangen jaarlijks een vragenlijst. De belangrijkste thema's in de vragenlijst waren gezondheid, wonen, werk en dagactiviteiten,

sociale contacten, zorg en ondersteuning, en zelfbepaling en meedoen. Ook in het PSL zijn afgelopen jaar extra vragen gesteld over de gevolgen van de coronapandemie en de maatregelen.

Lees meer over het [NPCG](#) en het [PSL](#) via de website

Gevolgen coronapandemie voor het onderzoek in 2021

Door de coronapandemie waren er in het najaar van 2020 geen interviews met mensen met een verstandelijke beperking. De interviews zijn in het najaar van 2021 ingehaald. Voor de deelnemers en interviewers is een protocol opgesteld met een uitleg van de coronaregels. Voor de deelnemers werden deze regels afgebeeld met pictogrammen. Bijvoorbeeld dat het belangrijk is om 1,5 meter afstand te houden van elkaar. Ook droeg de interviewer een mondkapje en handschoenen, als de deelnemer dit fijn vond.



Panels in cijfervorm voor 2021:

Nationaal Panel Chronisch zieken en Gehandicapten

 **3114** voorjaarsvragenlijsten verzonden
2357 ingevulde vragenlijsten (**respons 76%**)


 **3187** najaarsvragenlijsten verzonden
2345 ingevulde vragenlijsten (**respons 74%**)

Panel Mensen met een Longziekte


 **907** vragenlijsten verzonden (via het NPCG)
680 vragenlijsten ingevuld (**respons 75%**)

Panel Samen Leven (PSL)

Mensen met een verstandelijke beperking

 **452** mensen uitgenodigd
327 interviews gehouden (**respons 72%**)

Naasten van mensen met een verstandelijke beperking

 **277** vragenlijsten verzonden
193 vragenlijsten ingevuld (**respons 70%**)



5. Preview 2022

In 2022 blijven we met onze panels de veranderingen in zorg en participatie door de coronapandemie en bijbehorende maatregelen volgen. We onderzoeken wat uitgestelde zorg betekent voor het welzijn en de gezondheid van mensen met een chronische ziekte en beperking. Ook kijken we naar de gevolgen voor zelfmanagement en het vertrouwen dat mensen hebben in de (toekomstige) zorg. Bijzondere aandacht gaat daarnaast uit naar het meedoen naar wens en vermogen in het kader van het VN-Verdrag Handicap. In de onderzoeken worden we geadviseerd door de nieuw opgerichte adviesraad van ervaringsdeskundigen. Hierdoor kunnen we met ons onderzoek nog beter het perspectief van de doelgroep laten doorklinken.

‘Ook in 2022 blijven we volgen wat de coronapandemie en de bijbehorende maatregelen betekenen voor mensen met een chronische ziekte of beperking’



Referenties

- Boeije, H., Leemrijse, C., Zonneveld, E., Schelven, F. van. **Infographic. Focus op naasten met thuiswonende familieleden: onderzoek april - mei 2021.** Utrecht: Nivel, 2021.
- Boeije, H., Schelven, F. van, Verkaik, R. **Gevolgen van coronamaatregelen voor naasten van mensen met een verstandelijke beperking: onderzoek naar kwaliteit van leven tijdens de tweede golf.** Utrecht: Nivel, 2021.
- Brabers, A., Meijer, M., Menting, J., Kroneman, M., Jong, J. de. **Eigen betalingen voor hulpmiddelgebruikers: een vragenlijstonderzoek.** Utrecht: Nivel, 2021.
- Grosscurt, R., Knapen, J., Boeije, H. **Meedoen in de samenleving 2009 – 2019: update kerncijfers Participatiemonitor.** Utrecht: Nivel, 2021.
- Horsseelenberg, M., Menting, J., Heijmans, M. **Tweede coronagolf zorgt bij longpatiënten voor weinig problemen in de zorg.** Utrecht: Nivel, 2021.
- Knapen, J., Scheffer, M., Boeije, H. **Eindrapport Eén tegen eenzaamheid: monitoring eenzaamheid, participatie en sociale cohesie onder ouderen 2015 – 2020.** Utrecht: Nivel, 2022.
- Knapen, J., Scheffer, M., Boeije, H. **Monitoring Eén tegen eenzaamheid: eenzaamheid, participatie en sociale cohesie onder 75-plussers.** Utrecht: Nivel, 2021.
- Leemrijse, C., Boeije, H.R., Zonneveld, E., Schelven, F. van. **Infographic. Focus op naasten van familieleden die zelfstandig wonen: onderzoek april - mei 2021.** Utrecht: Nivel, 2021.
- Menting, J., Scheffer, M., Spreeuwenberg, P., Schelven, F. van. **Positieve beoordeling van de zorg weinig veranderd tijdens de coronapandemie, maar nog altijd ruimte voor verbetering.** Tijdschrift voor gezondheidswetenschappen: 2022.
- Menting, J., Zonneveld, E., Hulsbosch, L., Aussems, C., Boeije, H. **Monitoring Onbeperkt meedoen! Eindrapportage overkoepelende indicatoren: 2016 – 2020.** Utrecht: Nivel, 2021.
- Scheffer, M.M.J., Menting, J., Boeije, H. **Self-management of social well-being in a cross-sectional study among community-dwelling older adults: the added value of digital participation.** BMC Geriatrics: 2021, 21(1), Art. nr. 539
- Vaart, R. van der, Deursen, L. van, Standaar, L., Wouters, M., Suijkerbuijk, A., Tuyl, L van, Aardoom, J., Versluis, A., Rompelberg, C. **E-healthmonitor 2021: stand van zaken digitale zorg.** Bilthoven: RIVM, 2022.

Onderzoeken met de panels voor partners

- Onderzoek onafhankelijke cliëntondersteuning in samenwerking met het RIVM
Lees [hier](#) het rapport
- Onderzoek inclusieve ontmoetingsplekken in samenwerking met het SCP
Lees [hier](#) het rapport
- Onderzoek fiscale regeling in samenwerking met de Algemene Rekenkamer
Lees [hier](#) de resultaten
- Monitoring missies Gezondheid en Zorg in samenwerking met het RIVM
Lees [hier](#) de resultaten

Samenwerkingspartners

- Algemene Rekenkamer
- Centraal Bureau voor de Statistiek
- College voor de Rechten van de Mens
- Ieder(in)
- Longfonds
- Maastricht University
- MantelzorgNL
- Ministerie van VWS
- Ministerie van SZW
- Patiëntenfederatie Nederland
- RIVM
- Sociaal en Cultureel Planbureau
- Trimbos-instituut
- Vereniging Gehandicaptenzorg Nederland