

Aantal werkzame ergotherapeuten

Op 1 januari 2011 telt Nederland 3.511 werkzame ergotherapeuten (tabel 1). Ten opzichte van de vorige peiling in 2006 is het aantal met 403 toegenomen, oftewel een toename van 13%. Dit betekent gemiddeld 2,6% per jaar. Van de werkzame ergotherapeuten is 4,9% man. Het aandeel mannen is sinds 2000 ieder jaar iets afgenomen; in 2000 bedroeg het aandeel mannen 8,4%.

Tabel 1: Aantal werkzame ergotherapeuten naar geslacht, op 1 januari

	2000	2002	2004	2006	2011
Mannen	170	198	205	202	173
Vrouwen	1.845	2.337	2.635	2.906	3.338
Totaal	2.015	2.535	2.840	3.108	3.511

In- en uitstroom

De groei van het aantal werkzame ergotherapeuten is het resultaat van in- en uitstroom. In de periode 2006-2011 (periode tussen twee peilingen) zijn minimaal 636 ergotherapeuten met de werkzaamheden binnen de ergotherapie gestart. Dit zijn de ergotherapeuten die na 2005 hun opleiding hebben afgerond en per 1 januari 2011 werkzaam zijn of in de periode 2006-2011 werkzaam zijn geweest. De instroom in de genoemde periode zal ongetwijfeld hoger zijn, aangezien in de genoemde periode ook ergotherapeuten zijn ingestroomd die voor 2006 zijn afgestudeerd. In dezelfde periode hebben minimaal 275 ergotherapeuten hun werkzaamheden tijdelijk of definitief neergelegd. Een groot deel (24%) is gestopt vanwege afgenomen motivatie voor het beroep. Daarnaast zijn pensioen/VUT/OBU (10%) en gezinsomstandigheden (7%) de meest voorkomende redenen om te stoppen. Verder heeft 33% "anders" geantwoord.

Leeftijd

De beroepsgroep ergotherapeuten wordt gekenmerkt door een relatief jonge leeftijdsopbouw (tabel 2). De gemiddelde leeftijd van ergotherapeuten is 37,7 jaar. Bijna 63% is jonger dan 40 jaar. Vrouwen zijn gemiddeld jonger dan de mannen (respectievelijk 37,5 en 40,6 jaar). Rond de 9% van ergotherapeuten is ouder dan 55 jaar. Dit geldt in grotere mate voor mannen (21%) dan voor vrouwen (8%). Van alle werkzame ergotherapeuten is 26% voor 1990 afgestudeerd, 34% tussen 1990 en 2000, en de overige 40% na het jaar 2000.

Tabel 2: Leeftijdsopbouw van werkzame ergotherapeuten naar geslacht, op 1 januari

	Mannen		Vrouwen		Totaal	
	abs	%	abs	%	abs	%
<25	7	4,0	221	6,6	228	6,5
25-29	31	17,9	678	20,3	709	20,2
30-34	26	15,0	768	23,0	794	22,6
35-39	26	15,0	438	13,1	464	13,2
40-44	20	11,6	356	10,7	376	10,7
45-49	18	10,4	382	11,4	400	11,4
50-54	9	5,2	228	6,8	237	6,8
55-59	26	15,0	197	5,9	223	6,4
>= 60	10	5,8	70	2,1	80	2,3
Totaal	173	100,0	3.338	100,0	3.511	100,0

Werkveld

Als alleen naar het 'hoofdwerkveld' wordt gekeken (werkveld waar de meeste uren worden gewerkt), is bijna driekwart van de ergotherapeuten intramuraal werkzaam. Zij werken met name in verpleeg- en verzorgingshuizen (33%) en revalidatiecentra (20%).

Tabel 3: Relatieve verdeling van het aantal werkzame ergotherapeuten naar 'hoofdwerkveld', op 1 januari¹

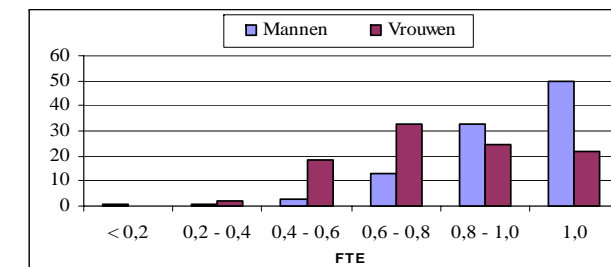
	2004	2006	2011
Intramuraal	75,6%	75,7%	71,4%
Verpleeg-/verzorgingshuis	30,5%	31,9%	32,8%
Revalidatiecentrum	21,5%	21,0%	19,6%
Ziekenhuis	14,0%	13,0%	12,3%
Inst. geestelijke gezondheidszorg (incl. PAAZ)	3,6%	3,3%	2,3%
Inst. voor mensen met verstandelijke beperking	2,8%	2,8%	2,5%
Inst. voor mensen met visuele beperking	3,2%	3,6%	2,0%
Extramuraal	15,7%	15,5%	20,0%
Vrijgevestigde praktijk	3,7%	5,2%	15,3%
Dagverblijf/activiteitencentrum	1,0%	0,9%	0,4%
1e lijns samenwerkingsverband	-	-	0,8%
Overig (thuiszorg, WMO, CIZ, GGD etc.)	11,0%	9,4%	3,6%
Onderwijs	4,6%	4,5%	3,3%
Scholen (speciaal onderwijs)	2,6%	2,8%	1,9%
Opleiding ergotherapie	2,0%	1,7%	1,5%
Overig	4,2%	4,2%	5,2%
Totaal	100,0%	100,0%	100,0%

¹ Categorie 'Overig' is inclusief onbekend.

Omvang werkzaamheden

Het grootste deel (77%) van de ergotherapeuten werkt parttime (figuur 2). Gemiddeld werkt een ergotherapeut 0,77fte. Maken we onderscheid naar geslacht dan blijkt dat vrouwelijke ergotherapeuten gemiddeld een kortere werkweek hebben (0,77fte) dan hun mannelijke collega's (0,90fte). Opvallend is dat het aandeel ergotherapeuten met een erg kleine parttime baan gering is; slechts 2,2% werkt minder dan 0,4fte.

Figuur 2: Relatieve verdeling van omvang van de werkweek in fte¹ naar geslacht, op 1 januari 2011



¹ Verondersteld wordt dat 1 fte gelijk is aan 36 uur.

Een ergotherapeut besteedt gemiddeld 57% van de werktijd aan contact met cliënten, 27% aan overige cliëntgebonden activiteiten en bijna 16% aan andere zaken. Wel verschilt de verdeling van deze activiteiten tussen de werkvelden (tabel 4).

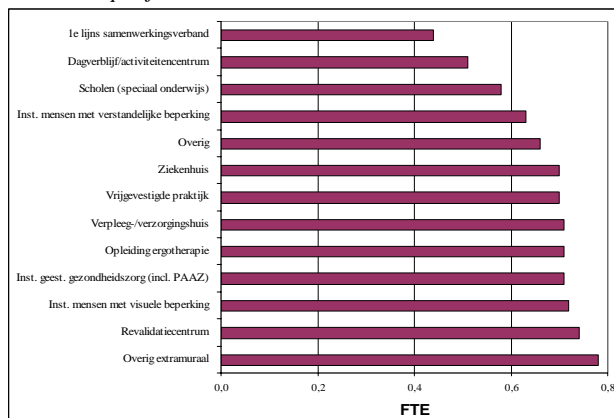
Tabel 4: Relatieve verdeling van de activiteiten van werkzame ergotherapeuten naar 'hoofdwerkveld', op 1 januari 2011¹

	Contactgebonden uren	Clientgebonden uren	Overige uren	Totaal
Intramuraal	62,1	27,8	10,1	100,0
Extramuraal	44,6	26,8	28,6	100,0
Onderwijs	49,0	13,9	37,1	100,0
Overig	44,6	26,9	28,5	100,0
Totaal	57,1	27,3	15,7	100,0

¹ Onderwijs betreft in dit geval alleen speciaal onderwijs.

Er bestaan tussen de verschillende werkvelden aanzienlijke verschillen in de omvang van de gemiddelde werkweek (figuur 3). Ergotherapeuten in thuiszorg of WMO/CIZ/GGD en revalidatiecentra werken per week gemiddeld het meest aantal fte (respectievelijk 0,78 fte en 0,74 fte). Ergotherapeuten in dagverblijven of activiteitencentra en ergotherapeuten in 1^e lijns samenwerkingsverband werken gemiddeld het minst aantal fte (respectievelijk 0,51fte en 0,44 fte).

Figuur 3: Verdeling gemiddeld aantal fte naar werkveld, op 1 januari 2011¹



¹ Verondersteld wordt dat 1 fte gelijk is aan 36 uur.

Arbeitsplaatsen

Van de Nederlandse ergotherapeuten heeft 15% twee of meer werkplekken. Het totaal aantal werkplekken binnen de ergotherapie in Nederland bedraagt naar schatting 4.162 (in 2006: 3.529). Het aantal volledig bezette arbeidsplaatsen (fte's) bedraagt 2.699 (tabel 5).

Tabel 5: Verdeling van het aantal volledig bezette arbeidsplaatsen (fte's) naar werkveld, op 1 januari 2011¹

	abs	%
Intramuraal		
Verpleeg-/verzorgingshuis	846	31,4
Revalidatiecentrum	568	21,0
Ziekenhuis	335	12,4
Inst. geestelijke gezondheidszorg (incl. PAAZ)	64	2,4
Inst. voor mensen met verstandelijke beperking	73	2,7
Inst. voor mensen met visuele beperking	57	2,1
Extramuraal		
Vrijgevestigde praktijk	369	13,7
Dagverblijf/activiteitencentrum	7	0,3
1e lijns samenwerkingsverband	25	0,9
Overig (thuiszorg, WMO, CIZ, GGD etc.)	106	3,9
Onderwijs		
Scholen (speciaal onderwijs)	44	1,6
Opleiding ergotherapie	40	1,5
Overig		
	166	6,1
Totaal	2.699	100,0

¹ Categorie 'Overig' is inclusief onbekend.

Zelfstandige praktijken

In 2011 zijn er naar schatting 415 zelfstandig gevestigde ergotherapie praktijken. In die praktijken zijn 397 ergotherapeuten werkzaam voor in totaal 372 fte. In 82% van de zelfstandige praktijken is één ergotherapeut werkzaam en in 11% zijn het er twee. Drie of meer ergotherapeuten per praktijk vinden we in 7% van praktijken.

Ergotherapie vallend onder zorginkoop zorgverzekering

Op basis van de ingevulde enquêtes blijkt dat 36% van de ergotherapeuten werkzaam in de intramurale zorg ergotherapie verstrekt vallend onder zorginkoop van de zorgverzekering. In totaal gaat het in Nederland om 7.360 uren aan ergotherapie. Gemiddeld besteden deze ergotherapeuten 7,5 uur per week aan deze vorm van ergotherapie

Geografische spreiding.

Op 1 januari 2011 telt Nederland 6.171 inwoners per fte ergotherapeut. Uit figuur 1 blijkt dat er duidelijk regionale verschillen zijn. De hoogste dichtheden komen we tegen in en rond Amsterdam en Rotterdam en in grote delen van Noord Brabant en in Limburg.

Werkzoekende ergotherapeuten

Van de 706 ergotherapeuten die op 1 januari 2011 niet als ergotherapeut in Nederland werkzaam zijn, zegt 16% binnen twee jaar (weer) als ergotherapeut aan de slag te willen. Bijna 11% zegt wel (weer) aan de slag te willen maar niet binnen twee jaar. Van de groep die weer aan de slag wil, zegt 82% het liefst een parttime baan te willen. Het grootste deel zou het liefst in een eerstelijnsamenwerkingsverband (13%) of in een verpleeg- of verzorgingshuis (12%) willen werken.

Toekomst

Het merendeel (78%) van de werkzame ergotherapeuten wil geen verandering ten aanzien van de omvang van de werkweek. Circa 11% zou meer en 11% zou minder willen werken. De belangrijkste reden dat men meer wil gaan werken, is *meer* financiële armslag. De belangrijkste reden dat men *minder* wil werken, is vanwege 'gezinsomstandigheden'.

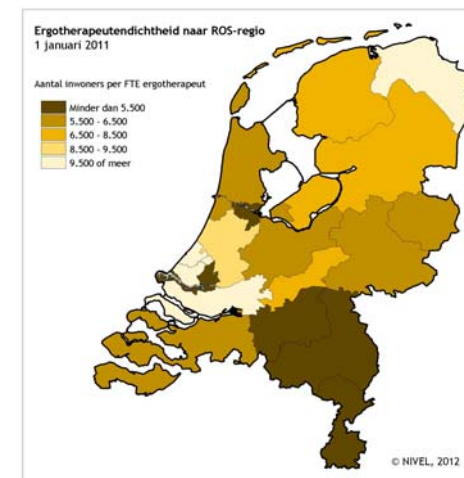
De huidige groep werkzame ergotherapeuten wil tot hun 61e blijven werken. Mannen geven hierbij aan gemiddeld een jaar korter (60 jaar) te willen blijven werken dan hun vrouwelijke collega's (61 jaar).

Van de werkzame ergotherapeuten heeft 3% plannen om *definitief* te stoppen en 2% plannen om *tijdelijk* te stoppen. Zij die tijdelijk willen stoppen met werken doen dit voornamelijk om hun gezinssituatie, terwijl degenen die definitief willen stoppen 'pensioen/VUT/OBU' als reden opgeven.

CIJFERS UIT DE REGISTRATIE VAN ERGOTHERAPEUTEN Peiling 1 januari 2011

Hingstman, L. Kenens R,J
Januari 2012

Figuur 1: Ergotherapeutendichtheid naar ROS-regio¹, op 1 januari 2011



Inleiding

Het NIVEL registreert arbeidsmarktgegevens over diverse beroepsgroepen binnen de gezondheidszorg waaronder die van de ergotherapeuten. Het registratieproject ergotherapeuten wordt gefinancierd door Ergotherapie Nederland (EN) en is eind 1995 van start gegaan met de ondertekening van een samenwerkingsovereenkomst tussen EN (destijds NVE) en het NIVEL. Iedere twee jaar vindt er een peiling plaats onder alle werkzame ergotherapeuten. In de periode 2007-2010 hebben er geen peilingen plaatsgevonden. In deze flyer worden de gegevens van de peiling 2011 in beeld gebracht. Ten behoeve van deze peiling hebben alle ergotherapeuten die lid zijn van EN alsmede alle ergotherapeuten die zijn opgenomen in het kwaliteitsregister een vragenlijst ontvangen. De respons onder beide groepen bedroeg respectievelijk 70,3% en 53,2%. Om landelijk niveau uitspraken te kunnen doen over het totaal aantal werkzame ergotherapeuten zijn wegen toegepast.

NIVEL - Postbus 1568 - 3500 BN UTRECHT
Telefoon: 030 - 27 29 700 - E-mail: nivel@nivel.nl
www.nivel.nl/beroepen-in-de-gezondheidszorg