

INLEIDING

In 2002 is het NIVEL in opdracht van de voormalige Vereniging Bewegingsleer Cesar (VBC) en de Nederlandse Vereniging van Oefentherapeuten Mensendieck (NVOM) – inmiddels gefuseerd tot de VvOCM – gestart met de registratie van werkzame en pas afgestudeerde oefentherapeuten Cesar en Mensendieck. Het doel is een periodieke gegevensverzameling over het aantal, de samenstelling en geografische spreiding van oefentherapeuten in Nederland. De gegevens worden verkregen via een enquête die elke twee jaar wordt gehouden onder alle oefentherapeuten in Nederland. In deze brochure worden de resultaten van de peiling per 1 januari 2006 weergegeven. De respons bedroeg 80%. De aantallen in deze brochure zijn, tenzij anders vermeld, door middel van weging opgehoogd.

1. WERKZAMEN

Aantal werkzame personen

Op 1 januari 2006 telt Nederland naar schatting 1.714 werkzame oefentherapeuten: 922 oefentherapeuten Cesar en 792 oefentherapeuten Mensendieck. Het merendeel van de oefentherapeuten is vrouw (93%). Vergelijken met de peiling in 2004 is het aantal werkzame oefentherapeuten met circa 7% afgenomen.

Leeftijd

De gemiddelde leeftijd van oefentherapeuten bedraagt 40 jaar. Circa 17% is jonger dan 30 jaar en 15% is 50 jaar of ouder (tabel 1). Wordt er onderscheid gemaakt naar geslacht, dan blijkt dat het aandeel 'jongeren' onder oefentherapeuten nagenoeg gelijk is voor mannelijke en vrouwelijke oefentherapeuten. Opvallend is dat er geen mannelijke oefentherapeuten zijn van 55 jaar of ouder, terwijl er in deze categorie meer dan honderd vrouwen vallen.

Tabel 1: *Leeftijdsofbouw werkzame oefentherapeuten naar geslacht, op 1 januari 2006*

	Mannen		Vrouwen		Totaal	
	abs	%	abs	%	abs	%
<25 jaar	6	5,4	83	5,2	89	5,2
25-29 jaar	13	11,6	187	11,7	200	11,7
30-34 jaar	13	11,6	232	14,5	245	14,3
35-39 jaar	14	12,5	278	17,4	292	17,0
40-44 jaar	26	23,2	333	20,8	359	20,9
45-49 jaar	22	19,6	250	15,6	272	15,9
50-54 jaar	18	16,1	135	8,4	153	8,9
55-59 jaar	-	-	70	4,4	70	4,1
>= 60 jaar	-	-	34	2,1	34	2,0
Totaal	112	100,0	1.602	100,0	1.714	100,0

Werkveld

Uit tabel 2 blijkt dat het grootste deel (90%) van de oefentherapeuten uitsluitend werkzaam is in een zelfstandig gevestigde praktijk. Circa 7% werkt uitsluitend in een instelling en 3% werkt in beide.

Wat het werkveld betreft zijn er verschillen tussen mannen en vrouwen. Mannen zijn relatief vaker dan vrouwen werkzaam in een instelling, terwijl van de vrouwen een groter deel in een praktijk werkt.

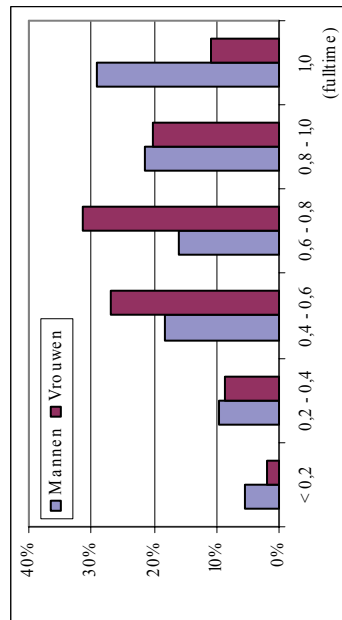
Tabel 2: *Verdeling van het aantal werkzame oefentherapeuten naar werkveld en geslacht, op 1 januari 2006*

	Mannen		Vrouwen		Totaal	
	abs	%	abs	%	abs	%
Praktijk	94	83,9	1.455	90,8	1.549	90,4
Instelling	11	9,8	106	6,6	117	6,8
Beide	7	6,3	41	2,6	48	2,8
Totaal	112	100,0	1.602	100,0	1.714	100,0

Omvang werkzaamheden

Van de oefentherapeuten werkt circa 88% parttime. Gemiddeld werken oefentherapeuten 0,66 fte per week. Maken we onderscheid naar geslacht, dan blijkt dat vrouwelijke oefentherapeuten gemiddeld een kortere werkweek hebben dan hun mannelijke collega's (figuur 1). Vrouwen werken gemiddeld 0,66 fte per week en mannen 0,72 fte.

Figuur 1: *Relatieve verdeling van de omvang van de werkweek (in fte) naar geslacht, op 1 januari 2006*



Uitgesplitst naar werkveld blijkt dat van de oefentherapeuten die uitsluitend werkzaam zijn in een instelling slechts 4% een fulltime baan heeft. Het gemiddeld aantal fte van oefentherapeuten die zowel in een praktijk als instelling werken, is het hoogst (0,79). Het gemiddeld aantal fte van oefentherapeuten werkzaam in een eigen praktijk bedraagt 0,66 fte, terwijl oefentherapeuten in instellingen gemiddeld 0,59 fte werken.

2. ZELFSTANDIG GEVESTIGDE PRAKTIJKEN

Praktijkadressen

Op 1 januari 2006 telt Nederland 1.271 praktijkadressen voor oefentherapie (tabel 3). Op 66% van de praktijkadressen werkt één oefentherapeut en op bijna een kwart van de praktijkadressen werken er twee. Meer dan drie oefentherapeuten per praktijkadres komt weinig voor (3%).

Tabel 3: *Verdeling van aantal praktijkadressen naar aantal oefentherapeuten per praktijkadres, op 1 januari 1*

	2004		2006	
	abs	%	abs	%
Aantal oefentherapeuten per praktijkadres	789	62,2	838	65,9
1	330	26,0	304	23,9
2	91	7,2	95	7,5
>= 4	59	4,6	34	2,7
Totaal	1.269	100,0	1.271	100,0

¹ Oefentherapeuten met meerdere werkplekken tellen in deze tabel dubbel mee.

Op 88% van de praktijkadressen is geen praktijkmedewerker werkzaam en in 3% van de gevallen geen praktijkhouder is.

Type werkzaamheden

Zowel praktijkhouders als -medewerkers besteden per week het grootste deel van hun tijd aan patiëntenzorg (respectievelijk 79% en 85%). Praktijkhouders zijn relatief meer tijd kwijt aan administratieve werkzaamheden (13% tegenover 10% bij praktijkmedewerkers). Verder blijkt dat praktijkhouders ongeveer 8% van hun tijd aan 'overige' werkzaamheden besteden, terwijl praktijkmedewerkers daar minder tijd aan kwijt zijn.

Tabel 4: *Verdeling van gemiddeld aantal werkuren per week naar type werkzaamheden, uitgesplitst naar praktijkhouder en praktijkmedewerker in loondienst, op 1 januari 2006*

	Patiëntenzorg		Administratie		Overig	
	uur	%	uur	%	uur	%
Praktijkhouder	21,8	79,0	3,6	13,0	2,2	8,0
Praktijkmedewerker	19,6	84,5	2,3	9,9	1,3	5,6
Totaal (praktijk)	21,6	79,4	3,5	12,9	2,1	7,7

3. INSTELLINGEN

Type instelling

Zo'n 10% van alle werkzame oefentherapeuten werkt in loondienst van een instelling. In tabel 5 wordt een overzicht gegeven van het type instelling waarin men werkzaam is. Het grootste deel (31%) van de werkplekken voor oefentherapeuten is te vinden in verpleeg- en verzorgingshuizen. Daarna volgen thuiszorg/kruiswerk met 13% en het algemeen ziekenhuis en bedrijven met elk 9%.

Tabel 5: Verdeling van aantal werkplekken van oefentherapeuten in loondienst van een instelling, op 1 januari 2006¹

	abs	%
Verpleeghuis/verzorgingshuis	43	31,2
Thuiszorg/kruiswerk	18	13,0
Algemeen ziekenhuis	12	8,7
Bedrijfsoefentherapeut	12	8,7
Instelling voor verstandelijk gehandicapten	9	6,5
School (onderwijs gerelateerd)	9	6,5
School (behandeling)	8	5,8
Academisch ziekenhuis	7	5,1
Psychiatrische instelling	5	3,6
Revalidatiecentrum	4	2,9
Anders	11	8,0
Totaal	138	100,0

¹ Tabel heeft alleen betrekking op gegevens van responsgroep.

Type werkzaamheden

Oefentherapeuten werkzaam in een instelling besteden gemiddeld 77% van hun tijd aan patiëntenzorg, 11% aan administratie en circa 12% aan overige werkzaamheden (tabel 6). Deze percentages wijken nauwelijks af van de peiling in 2004. Per type instelling zijn er wel duidelijke verschillen. In de thuiszorg wordt 92% van de tijd besteed aan patiëntenzorg, terwijl dit bij bedrijfs-oefentherapeuten slechts 55% bedraagt. Bedrijfs-oefentherapeuten besteden op hun beurt relatief de meeste tijd aan administratie (18%) en overige zaken (27%).

Tabel 6: Verdeling van gemiddeld aantal werkuren per week naar type werkzaamheden voor medewerkers in loondienst van een instelling, op 1 januari 2006¹

	Patiëntenzorg		Administratie		Overig	
	uur	%	uur	%	uur	%
Verpleeg-/verzorgingshuis	16,5	79,7	2,4	11,6	1,8	8,7
Thuiszorg/kruiswerk	3,5	92,1	0,1	2,6	0,2	5,3
Algemeen ziekenhuis	22,6	81,6	2,9	10,5	2,2	7,9
Bedrijfsoefentherapeut	12,2	55,0	4,0	18,0	6,0	27,0
Totaal (alle instellingen)	14,2	77,2	2,0	10,9	2,2	12,0

¹ In de tabel zijn alleen de vier grootste instellingen (qua werkplekken voor oefentherapeuten) opgenomen.

4. SPREIDING

Dichtheid naar stedelijkheid

Wordt er gekeken naar de spreiding van oefentherapeuten naar type verstedelijking dan blijkt dat in niet-stedelijke gemeenten de dichtheid het laagst is (tabel 7). In matig stedelijke gemeenten is de dichtheid het hoogst. Uit de figuur op de voorkant van de brochure kan worden afgeleid dat de hoogste dichtheden worden genoteerd in de ROS-regio Utrecht en in de Kop van Noord-Holland

Tabel 7: Aantal inwoners per fte oefentherapeut naar stedelijkheid¹ gemeente, op 1 januari 2006

	Aantal inwoners	oefentherapeut	Dichtheid
Zeer sterk stedelijk	3.141.750	187,0	16.801
Sterk stedelijk	3.732.860	266,9	13.986
Matig Stedelijk	2.932.320	215,7	13.594
Weinig stedelijk	3.193.260	227,0	14.067
Niet-stedelijk	3.334.030	69,7	47.834
Nederland	16.334.220	966,3	16.904

¹ Bron inwoners: CBS.

5. PAS AFGESTUDEERDEN

Werkzaamheden/bezigheden

Van de oefentherapeuten die in het jaar 2004 of 2005 zijn afgestudeerd en de vragenlijst hebben ingevuld, is 71% op peildatum 1 januari 2006 als oefentherapeut werkzaam (tabel 8). Bijna 36% werkt in een zelfstandige praktijk 13% in een instelling en eveneens 13% is als waarnemer werkzaam. Van degenen die op de peildatum niet werkzaam waren, zijn ongeveer drie van de tien op zoek naar een baan als oefentherapeut. De rest heeft (vooralsnog) geen plannen om binnenkort als oefentherapeut aan de slag te gaan.

Tabel 8: Absolute en relatieve verdeling van in 2004 of 2005 afgestudeerde oefentherapeuten naar werkzame status, op 1 januari 2006¹

Werkzaam	abs	%
Werkzaam	107	70,9
Praktijk	54	35,8
Instelling	20	13,2
Waarnemer	20	13,2
Combinatie	13	8,6
Niet werkzaam	44	29,1
Op zoek naar functie	13	8,6
Niet op zoek naar functie	31	20,5
Totaal	151	100,0

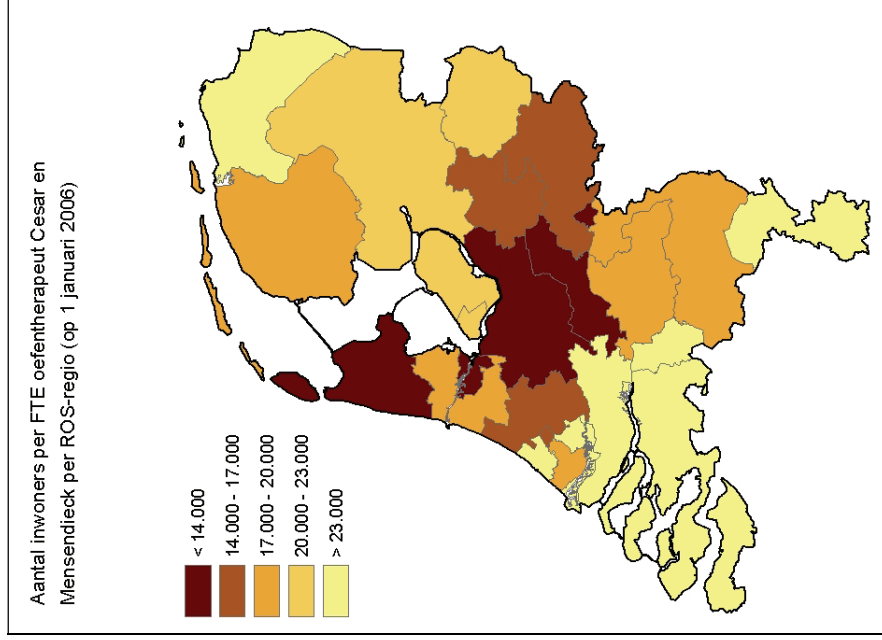
¹ Tabel heeft alleen betrekking op gegevens van responsgroep.

CIJFERS UIT DE REGISTRATIE VAN OEFENTHERAPEUTEN

Peiling 1 januari 2006

Muysken, J.
Kenens, R.J.
Hingstman, L.

Juni 2007



NIVEL - Postbus 1568 - 3500 BN UTRECHT
Telefoon: 030 - 27 29 700 - E-mail: nivel@nivel.nl
Website: www.nivel.nl/beroepenidezorg