



Deze factsheet is een uitgave van het NIVEL. De gegevens mogen met bronvermelding (Het vergroten van arbeidsparticipatie onder mensen met een chronische ziekte of beperking; een werkwens alleen is niet voldoende, I. de Putter, R. Cozijnsen & M. Rijken, NIVEL, 2015) worden gebruikt. U vindt deze factsheet en andere NIVEL-publicaties in PDF-format op www.nivel.nl

Het vergroten van arbeidsparticipatie onder mensen met een chronische ziekte of beperking; een werkwens alleen is niet voldoende

Iris de Putter, Rabina Cozijnsen & Mieke Rijken

Samengevat

Hoewel er veel aandacht is voor het bevorderen van arbeidsparticipatie onder mensen met een arbeidsbeperking, blijft de arbeidsparticipatiegraad onder mensen met een chronische ziekte of beperking flink achter bij de algemene bevolking. Dit blijkt uit nieuwe cijfers van het NIVEL, die beschikbaar zijn via de online tabelservice van het Nationaal Panel Chronisch zieken en Gehandicapten. Een vijfde van de mensen met een chronische ziekte of beperking die in 2013 geen werk hadden zou echter wel betaald werk willen doen. Een groot deel van deze mensen heeft in 2013 ook daadwerkelijk inspanningen verricht om aan het werk te komen. Maar zij ervaren ook belemmeringen om betaald werk te doen, zoals belemmeringen bij het zoeken en vinden van een baan, gebrek aan begrip bij werkgevers voor de invloed van de ziekte of beperking op het werk en de eigen gezondheidstoestand. Als benodigde maatregelen om betaald werk te verrichten noemen zij werk dichtbij huis, flexibele werktijden en mogelijkheden om thuis te werken. Met de komst van de Participatiewet, krijgen gemeenten meer mogelijkheden om maatwerkondersteuning te bieden aan werkzoekenden met een arbeidsbeperking en aan werkgevers die mensen met een arbeidsbeperking in dienst (willen) nemen. Gemeenten zouden werkgevers kunnen ondersteunen bij het creëren of aanpassen van banen, zodat deze meer tegemoet komen aan de behoeften van werkzoekenden met een arbeidsbeperking.

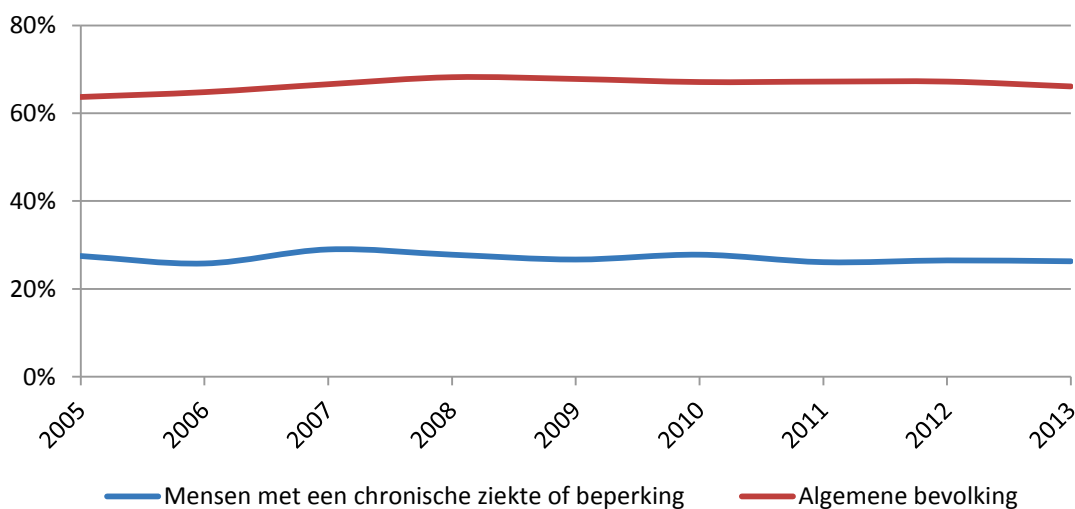
Inleiding

Het bevorderen van arbeidsparticipatie staat hoog op de agenda van de Nederlandse overheid. In 2006, toen de Wet op de Arbeidsongeschiktheidsverzekering (Wao) werd vervangen door de Wet werk en inkomen naar arbeidsvermogen (Wia), werd al een sterk accent gelegd op het bevorderen van de arbeidsparticipatie onder mensen met een arbeidsbeperking. De meest recente toevoeging is de Participatiewet (2015). Deze wet voegt de Wet werk en bijstand (Wwb), de Wet sociale werkvoorziening (Wsw) en een deel van de Wajong samen en is bedoeld om de kansen op arbeidsparticipatie van mensen met 'afstand tot de arbeidsmarkt', waaronder mensen met een arbeidsbeperking¹, te verbeteren. Gemeenten zijn nu verantwoordelijk voor de uitvoering van de wet (Programmaraad, 2014). Gekoppeld aan de Participatiewet heeft het kabinet in het sociaal akkoord van 2013 met de sociale partners afgesproken dat werkgevers extra banen gaan creëren voor mensen met een arbeidsbeperking. In totaal gaat het om 125.000 extra banen die in 2026 gerealiseerd moeten zijn (100.000 in de marktsector en 25.000 bij de overheid). Deze banenafpraak is vastgelegd in de Quotumwet.

¹ De term arbeidsbeperkt of arbeidsgehandicapt wordt niet heel nauw omschreven. In het algemeen gaat het om mensen met arbeidsvermogen die niet zelfstandig -of alleen met gebruikmaking van voorzieningen gericht op persoonlijke ondersteuning op de werkplek- het wettelijk minimumloon kunnen verdienen. Hieronder vallen ook mensen met een chronische ziekte of beperking.

De vraag in deze factsheet is of een grotere arbeidsdeelname ook haalbaar is voor mensen met een chronische ziekte of beperking. De groep mensen met een chronische ziekte of beperking is aanzienlijk, met name onder ouderen, maar ook onder mensen jonger dan 65 jaar (zie Box 1). Zij hebben veel minder vaak betaald werk dan mensen zonder chronische ziekte of beperking². In 2013 had 26% van de 15 tot 64-jarigen met een chronische ziekte of beperking een betaalde baan voor minimaal 12 uur per week ten opzichte van 66% onder de algemene bevolking (zie Figuur 1). De arbeidsparticipatie van mensen met een chronische ziekte of beperking fluctueert licht over een langere periode; maar van een significante toe-of afname is geen sprake. Meer cijfers over de arbeids- en inkomenssituatie van mensen met een chronische ziekte of beperking zijn te vinden op de online tabelservice van het Nationaal Panel Chronisch zieken en Gehandicapten (NPCG) (zie Box 2).

Figuur 1: Netto arbeidsparticipatiegraad³ van mensen met een chronische ziekte of beperking^a en van de algemene bevolking^b (15 t/m 64 jaar), 2005-2013



^a Bron NIVEL, Tabelservice NPCG

^b Bron CBS, Statline

Van de mensen met een chronische ziekte of beperking die in 2013 geen betaald werk hadden, geeft een deel aan wel betaald werk te willen doen. In deze factsheet zoomen we in op deze groep: welke inspanningen doen zij om aan het werk te komen en welke drempels ervaren zij in hun zoektocht naar betaald werk? Hebben zij behoefte aan ondersteuning of krijgt een groot deel dit wellicht al, en welke maatregelen achten zij noodzakelijk om betaald werk te kunnen verrichten? We maken hiervoor gebruik van het onderzoek dat in 2013 is uitgevoerd onder de leden van het NPCG (voor onderzoeksmethode zie Box 3).

² Verschillen in arbeidsparticipatie zijn voor een deel toe te schrijven aan verschillen in leeftijdsopbouw en opleidingsniveau. De gemiddelde leeftijd van de mensen met een chronische ziekte of beperking (15 t/m 64 jaar) ligt hoger dan de gemiddelde leeftijd (15 t/m 64 jaar) onder de algemene bevolking. En het gemiddelde opleidingsniveau van mensen met een chronische ziekte of beperking ligt (mede vanwege de gemiddeld hogere leeftijd) lager, wat een lagere arbeidsparticipatie deels, maar zeker niet volledig, verklaart.

³ Hieronder wordt verstaan: het percentage van de potentiële beroepsbevolking (15 t/m 64 jaar) dat een betaalde baan heeft van minimaal 12 uur per week (CBS, 2015).

Twintig procent van de mensen met een chronische ziekte of beperking zonder werk heeft een werkwens

Van de mensen met een chronische ziekte of beperking die in 2013 geen betaalde baan hadden, geeft 20% aan dat ze dit wel willen. Het percentage mensen met een chronische ziekte of beperking met een werkwens is daarmee al een aantal jaren op gelijk niveau (Meulenkamp e.a, 2013, Maurits e.a, 2013). Opvallend hierbij is dat bijna 30% van deze mensen volledig arbeidsongeschikt (80-100%) is verklaard. Zij willen graag werken, maar uit de enquêtegegevens blijkt dat hun gezondheid een belangrijke belemmering vormt om betaald werk te doen. Het vervolg van de factsheet heeft betrekking op de groep mensen met een chronische ziekte of beperking die minder dan 80% arbeidsongeschikt zijn verklaard en een werkwens hebben.

Inspanningen om aan het werk te komen

Dat de groep mensen met een chronische ziekte of beperking met een werkwens belang hecht aan werk blijkt uit het feit dat ruim driekwart van hen in 2013 inspanningen heeft verricht om aan het werk te komen. De type inspanningen die de geënquêteerden met een werkwens in 2013 het vaakst aangeven zijn het actief zoeken naar een betaalde baan (bijvoorbeeld door zich in te schrijven bij een uitzendbureau, te solliciteren of in het eigen netwerk te informeren naar betaald werk), het verrichten van onbetaald werk om de kans op een betaalde baan te vergroten en het volgen van een relevante opleiding of cursus.

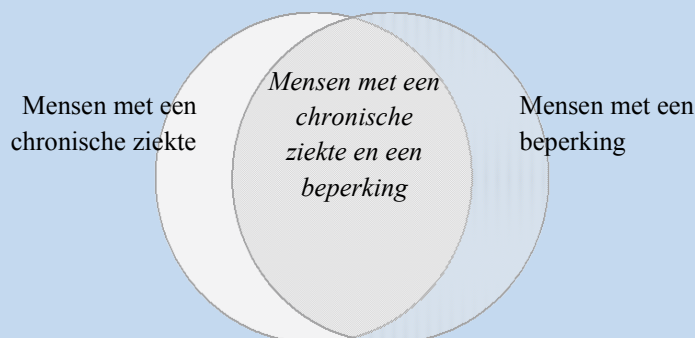
Box 1: Aantal mensen met een chronische ziekte of beperking jonger dan 65 jaar in Nederland

In Nederland hebben bijna 5,3 miljoen mensen een chronische ziekte. Onder mensen jonger dan 65 jaar heeft ongeveer 25% (3,5 miljoen) een chronische aandoening. Onder mensen van 65 jaar en ouder heeft ongeveer 70% (1,8 miljoen) een chronische aandoening. Deze schatting is gebaseerd op het voorkomen van 28 chronische ziekten in Nederlandse huisartsenpraktijken. Het gaat hierbij om ziekten als COPD, astma, diabetes mellitus en hart- en vaatziekten (Nationaal Kompas Volksgezondheid, 2015).

Het aantal mensen jonger dan 65 jaar met een matige of ernstige lichamelijke functiebeperking ligt in Nederland rond de 1,3 miljoen. Deze mensen hebben ofwel een matige of ernstige motorische beperking, ofwel een matige of ernstige zintuiglijke beperking (visueel en/of auditief) (De Klerk e.a., 2012).

Mensen met een chronische ziekte en mensen met een beperking vormen niet per definitie twee verschillende groepen. Veel mensen met een chronische ziekte ervaren lichamelijke beperkingen en bij een groot deel van de mensen met een lichamelijke beperking is de beperking het gevolg van een chronische ziekte. Diabetes kan bijvoorbeeld het gezichtsvermogen aantasten en artrose kan ertoe leiden dat mensen moeilijk lopen of daarbij pijn ervaren.

De populatie mensen met een chronische ziekte en/of beperking



Voorziene belemmeringen om betaald werk te doen

Vrijwel alle mensen met een chronische ziekte of beperking die willen werken maar nu geen betaald werk hebben, geven aan problemen of belemmeringen te voorzien (93%). Problemen bij het zoeken en vinden van een baan werden het meest door de geënquêteerden genoemd. Andere voorziene belemmeringen zijn een gebrek aan begrip bij werkgevers voor de invloed van de ziekte of beperking op het werk en belemmeringen vanwege de eigen gezondheidstoestand (zie Tabel 1).

Tabel 1: De top vijf van meest genoemde voorziene problemen of belemmeringen bij het verrichten van betaald werk onder niet-werkende mensen met een chronische ziekte of beperking met een werkwens, 2013

	Percentage geënquêteerden dat minder dan 80% arbeidsongeschikt is verklaard, geen betaald werk heeft, maar dat wel zou willen (N=88)
1 Problemen bij het zoeken en vinden van betaald werk	55%
2 Gebrek aan begrip bij werkgevers voor de invloed van de ziekte of beperking op het werk	36%
3 Belemmeringen vanwege de eigen gezondheidstoestand	34%
4 Gebrek aan begrip bij collega's voor de invloed van de ziekte of beperking op het werk	22%
5 Gebrek aan mogelijkheden om het werk tijdelijk aan te passen als dat nodig is	15%

De voorziene belemmeringen van degenen met een werkwens komen deels overeen met de ervaren belemmeringen van mensen met een chronische ziekte of beperking die wél werk hebben. Een groot deel van hen voelt zich in het werk bijvoorbeeld belemmerd door vermoeidheid of conditiegebrek (Maurits e.a., 2013). Veel 50-plussers met een werkwens voorzagen ook dat hun leeftijd een belemmering zou kunnen vormen. Gebrek aan tijd en energie om een baan te zoeken en gebrek aan kennis en kwalificaties spelen volgens de geënquêteerden minder vaak een rol.

Box 2: Tabelservice NPCG

In de online tabelservice van het NIVEL zijn gegevens opgenomen van het Nationaal Panel Chronisch zieken en Gehandicapten (NPCG). U kunt hier meer informatie vinden over de arbeids- en inkomenssituatie van mensen met een chronische ziekte of lichamelijke beperking. Daarnaast geeft de tabelservice informatie over de ervaren gezondheid, de zorgvraag en de ervaren kwaliteit van zorg van mensen met een chronische ziekte of beperking.

De tabelservice wordt jaarlijks bijgewerkt met de meest recente cijfers. U vindt de tabelservice op: <http://tabelservice.nivel.nl/selectie>.

Werk dichtbij huis en flexibele werktijden belangrijke maatregelen om betaald werk te kunnen verrichten

Bijna 95% van de niet-werkende mensen met een chronische ziekte of beperking met een werkwens geeft aan ondersteuning of maatregelen nodig te hebben om betaald werk te kunnen doen. Onder de geënquêteerden scoort werk dichtbij huis hierbij hoog, evenals flexibele werktijden, extra scholing of opleiding en de mogelijkheid om thuis te werken (zie Tabel 2). Begeleiding op de werkplek en ondersteuning bij vervoer van en naar het werk worden minder vaak genoemd als maatregelen om betaald werk te kunnen doen.

Een kwart van de geënquêteerden met een werkwens heeft in 2013 ondersteuning gehad van een instantie om betaald werk te vinden, zoals het UWV werkbedrijf, de gemeente, een reïntegratiebedrijf of een onafhankelijke arbeidsadviseur/deskundige. Van welke instantie zij gebruik maakten, was vooral afhankelijk van de uitkering die zij ontvingen (en welke instantie voor de uitkering verantwoordelijk was: het UWV of de gemeente). Degenen die in 2013 geen uitkering ontvingen, hebben ook nauwelijks ondersteuning van instanties gehad om aan betaald werk te komen.

Tabel 2: De top vijf van meest genoemde ondersteunende maatregelen waar geënquêteerden met een chronische ziekte of beperking met een werkwens in 2013 behoefte aan hadden

	Percentage geënquêteerden dat minder dan 80% arbeidsongeschikt is verklaard, geen betaald werk heeft, maar dat wel zou willen (N=88)
1 Werk dichtbij huis	52%
2 Flexibele werktijden	38%
3 Extra scholing of opleiding	31%
4 Mogelijkheid om thuis te werken	27%
5 Een aangepaste werkplek	19%

Conclusie

Een vijfde van de mensen met een chronische ziekte of beperking die in 2013 niet werkzaam waren, zou wel een betaalde baan willen hebben. Door de economische crisis is het op dit moment voor veel mensen moeilijk om betaald werk te krijgen, maar wellicht is het voor mensen met een chronische ziekte of beperking extra moeilijk om werk te vinden omdat een baan voor hen vaak aan bepaalde voorwaarden moet voldoen. Met de komst van de Participatiewet, en daaraan gekoppeld de Quotumwet, krijgen gemeenten meer mogelijkheden om maatwerkondersteuning te bieden aan werkzoekenden met een arbeidsbeperking en werkgevers. De gemeenten gaan immers zogenaamde werkbedrijven⁴ aansturen, die als doel hebben om werkgevers die mensen met een arbeidsbeperking in dienst nemen te 'ontzorgen'. Deze werkbedrijven zouden werkgevers kunnen adviseren om bij het creëren van extra banen rekening te houden met de specifieke behoeften van mensen met een chronische ziekte of beperking, zoals bijvoorbeeld aan flexibele werktijden en mogelijkheden om thuis te werken.

⁴ Werkbedrijven zijn een samenwerking tussen gemeenten, het UWV, werkgevers- en werknemersorganisaties.

Het is gunstig dat de Quotumwet is verbreed en zich gaat richten op een bredere doelgroep dan alleen arbeidsbeperkten die niet het wettelijk minimumloon kunnen verdienen, zodat alle werknemers met een arbeidsbeperking gelijke kansen krijgen op (passend) werk. Tot slot is het belangrijk om de invoering van de Participatiewet en de Quotumwet nauwgezet te monitoren, zodat zichtbaar wordt wat de mogelijke invloed van de nieuwe wetgeving is op de arbeidsparticipatie van mensen met een chronische ziekte of beperking en andere doelgroepen.

Referenties

Centraal Bureau voor de Statistiek (CBS). Beroepsbevolking; geslacht en leeftijd. Geraadpleegd op 17 februari 2015: <http://statline.cbs.nl/>.

Klerk, M. de, Fernee, H., Woittiez, I., Ras, M. Factsheet mensen met lichamelijke of verstandelijke beperkingen. Den Haag: Sociaal Cultureel Planbureau, 2012.

Maurits, E.E.M., Rijken, M., Friele, R.D. Arbeidsparticipatie door mensen met een chronische ziekte of lichamelijke beperking. Utrecht: NIVEL, 2013.

Meulenkamp, T.M., Cardol, M., Hoek, L.S. van der, Francke, A.L., Rijken, M. Participation of people with physical disabilities: three-year trend and potential for improvement. Archives of Physical Medicine and Rehabilitation, vol. 94 (5), 2013 .

Nationaal Kompas Volksgezondheid. Hoeveel mensen hebben één of meer chronische ziekten? Geraadpleegd op 17 februari 2015: <http://nationaalkompas.nl/>.

NIVEL. Werk en inkomen. Tabelservice NPCG: <http://tabelservice.nivel.nl/selectie>.

Programmaraad. Handreiking Modelverordeningen Participatiewet. Deel: Participatiewet. Reuver: Programmaraad, 2014.

Box 3: Onderzoeksmethode

Nationaal Panel Chronisch zieken en Gehandicapten

Dit onderzoek is uitgevoerd onder leden van het *Nationaal Panel Chronisch zieken en Gehandicapten* (NPCG). Gegevensverzamelingen bij het NPCG worden uitgevoerd door het NIVEL, met subsidie van de ministeries van Volksgezondheid Welzijn en Sport (VWS) en Sociale Zaken en Werkgelegenheid (SZW), in het kader van het onderzoeksprogramma 'Monitor zorg- en leefsituatie van mensen met een chronische ziekte of beperking'. Het NPCG bestaat uit een landelijk representatieve steekproef van niet geïnstitutionaliseerde mensen met een (medisch gediagnosticeerde) somatische chronische ziekte en/of langdurige matige tot ernstige lichamelijke beperkingen, in de leeftijd van 15 jaar en ouder. Mensen met een chronische ziekte worden geworven via huisartsenpraktijken verspreid door heel Nederland. Daarnaast worden mensen met matige of ernstige lichamelijke beperkingen via grootschalige bevolkingsonderzoeken uitgenodigd voor deelname aan het panel. Panelleden nemen voor maximaal vier jaar deel. Meer informatie over het NPCG is te vinden via <http://nivel.nl/npcg>

Dataverzameling

Jaarlijks worden met behulp van vragenlijsten gegevens bij de panelleden verzameld over diverse onderwerpen. De gegevens voor deze factsheet zijn verzameld in het najaar van 2013. Aan totaal 3.653 panelleden is een vragenlijst gestuurd. De vragenlijst is door 2.964 respondenten ingevuld (respons van 81%). Daarvan waren 1.204 mensen tussen de 15 en 65 jaar oud.

Analyses

In deze factsheet is ingezoomd op mensen met een chronische ziekte of beperking van 15 t/m 64 jaar die in 2013 aangaven geen betaalde baan (N=605), maar wel een werkwens (N=124) te hebben. Bij de beschrijvende analyses zijn de berekeningen op basis van de enquêtegegevens gestandaardiseerd naar de (verwachte) verdeling naar leeftijd, geslacht, woonregio en urbanisatiegraad van de totale populatie mensen met een chronische ziekte of beperking in de leeftijd van 15 t/m 64 jaar in Nederland.