



Dit rapport is een uitgave van het NIVEL.
De gegevens mogen worden gebruikt met
bronvermelding.

Gewenste en gerealiseerde functie van huisartsen

Een analyse van de huisartsenregistratie over de periode 1984-2008

L.F.J. van der Velden
R.S. Batenburg

U vindt dit rapport en andere publicaties van het NIVEL in PDF-format op: www.nivel.nl

ISBN 978-94-6122-067-7

<http://www.nivel.nl>

nivel@nivel.nl

Telefoon 030 2 729 700

Fax 030 2 729 729

©2009 NIVEL, Postbus 1568, 3500 BN UTRECHT

Niets uit deze uitgave mag worden verveelvoudigd en/of openbaar gemaakt worden door middel van druk, fotokopie, microfilm of op welke andere wijze dan ook zonder voorafgaande schriftelijke toestemming van het NIVEL te Utrecht. Het gebruik van cijfers en/of tekst als toelichting of ondersteuning in artikelen, boeken en scripties is toegestaan, mits de bron duidelijk wordt vermeld.

INHOUD

Samenvatting	5
1 Inleiding en vraagstellingen	7
2 Praktijkzoekers en hun wensen	9
2.1 Aantal praktijkzoekers	9
2.2 Gewenste functie en praktijkvorm	9
2.3 Gewenste praktijkomvang	11
3 Gerealiseerde functie en praktijkvorm	13
3.1 Realisatie voor hen die zelfstandige in een solopraktijk wilden worden	14
3.2 Realisatie voor hen die zelfstandige in een duo- of groepspraktijk wilden worden	15
3.3 Realisatie voor hen die zelfstandige wilden worden zonder voorkeur voor praktijkvorm	16
3.4 Realisatie voor hen die zelfstandige wilden worden ongeacht de praktijkvorm voorkeur	17
3.5 Realisatie voor hen die HIDHA wilden worden	18
4 Samenvatting en conclusies	21
BIJLAGE	25

Samenvatting

In deze notitie staan de volgende vraagstellingen centraal:

1. Hoe hebben de wensen van praktijkzoekende huisartsen zich ontwikkeld in de afgelopen 25 jaar, naar type functie en praktijkvorm?
2. Hebben de praktijkzoekende huisartsen van de afgelopen 25 jaar hun wensen wat betreft het type functie en praktijkvorm inmiddels weten te realiseren?

Allereerst kunnen we op basis van de NIVEL huisartsenregistratie constateren dat over de periode 1984-2008 onder de praktijkzoekers een duo- of groepspraktijk steeds de meest gewenste praktijkvorm is, en dat het aandeel dat een voorkeur heeft voor of een HIDHA-functie ambieert licht is toegenomen. Per geambieerde functie/positie zijn de conclusies:

- De solopraktijk-zoekende huisarts is een kleine groep die naar alle waarschijnlijkheid steeds meer moeite heeft om haar wens te realiseren;
- De relatief grote groep huisartsen die een duo- of groepspraktijk zocht, lijkt daarin steeds beter te slagen;
- De praktijkzoekers zonder praktijkvoorkeur zijn in de loop van de tijd redelijk succesvol geweest in het vinden van een vestiging; maar onder deze groep is een structurele minderheid die HIDHA wordt, of die zich niet vestigt noch HIDHA wordt;
- De huisartsen die een HIDHA-functie zochten zijn daar door de tijd heen redelijk in geslaagd.

De algehele conclusie is dus dat een structurele groep huisartsen door de jaren heen blijft zoeken naar een HIDHA-positie of een zelfstandige vestiging, maar dat de meerderheid uiteindelijk wel degelijk de positie/functie vindt die hij/zij zoekt. Soms wijken huisartsen af van hun initiële wens, maar dit is veelal een kleine groep die vooral de solopraktijkzoekenden betreft. Voor de capaciteitsplanning er geen reden is om aan te nemen dat grote (of: groeiende) groepen huisartsen zoekend en dus niet werkend zijn. Immers, de grootste groep zoekenden, namelijk die een duo/groepspraktijk wensen, slagen in toenemende mate erin om deze wens te vervullen. Desondanks blijft het monitoren van het zoekgedrag van huisartsen een belangrijke indicator voor de arbeidsmarktintrede en directe benutting van deze beroepsgroep.

1 Inleiding en vraagstellingen

Het aantal huisartsen dat na hun afstuderen te definiëren is als ‘praktijkzoekers’ is een belangrijk indicator voor het functioneren van de arbeidsmarkt voor huisartsen en de daaraan gerelateerde capaciteitsplanning. Door analyse van gegevens die jaarlijks verzameld worden door het NIVEL bij recent afgestudeerde huisartsen, die nog niet gevestigd zijn als zelfstandige en daarvan ook nog niet hebben afgezien, kan inzicht verkregen worden in de groep die we in deze notitie steeds ‘praktijkzoekers’ zullen noemen. Deze notitie geeft inzicht in de omvang en de kenmerken van de praktijkzoekende huisartsen in de afgelopen 25 jaren, welke functie en praktijkvorm zij zochten en ook of ze hun vestigingwensen hebben weten te realiseren. Bij dit laatste moet men overigens bedenken dat het enkele jaren kan duren voordat met zekerheid vastgesteld kan worden of de wensen al dan niet zijn uitgekomen. Daarom presenteren we in dit rapport de trends steeds in 5-jaarsperioden, zodat ook de meeste recente vijf jaar en de uitsplitsingen in subgroepen gebaseerd kunnen worden op voldoende waarnemingen. In de bijlagen zijn alle aparte jaarcijfers terug te vinden.

We concentreren ons hier op twee onderwerpen: de gewenste functie (zelfstandige of HIDHA) en de gewenste praktijkvorm (solo- en duo- of groepspraktijk) van praktijkzoekende huisartsen. Voor zowel de gewenste functie als praktijkvorm geldt daarbij dat huisartsen ‘indifferent’ kan zijn; men zoekt dan een positie als zelfstandige danwel als HIDHA, of (als men een zelfstandige functie zoekt) een positie in een solopraktijk danwel in een duo- of groepspraktijk.

In dit onderzoek berekenen we het aantal praktijkzoekers in een jaar op basis van het aantal huisartsen dat in het daaraan voorafgaande jaar de Nederlandse huisartsenopleiding heeft afgerond, plus de instroom in dat voorafgaande jaar vanuit het buitenland, plus de huisartsen die eerder al in Nederland zijn afgestudeerd of uit het buitenland zijn ingestroomd, maar die nog niet hun definitieve plaats op de arbeidsmarkt hebben gevonden. Een huisarts kan daardoor in meerdere jaren als praktijkzoeker te boek staan.

De vraagstellingen voor deze studie zijn als volgt samen te vatten:

1. Hoe hebben de wensen van praktijkzoekende huisartsen zich ontwikkeld in de afgelopen 25 jaar, naar type functie en praktijkvorm?
2. Hebben de praktijkzoekende huisartsen van de afgelopen 25 jaar hun wensen wat betreft het type functie en praktijkvorm inmiddels weten te realiseren?

Deze vraagstellingen worden beantwoord met behulp van gegevens uit de Huisartsenregistratie van het NIVEL.

2 Praktijkzoekers en hun wensen

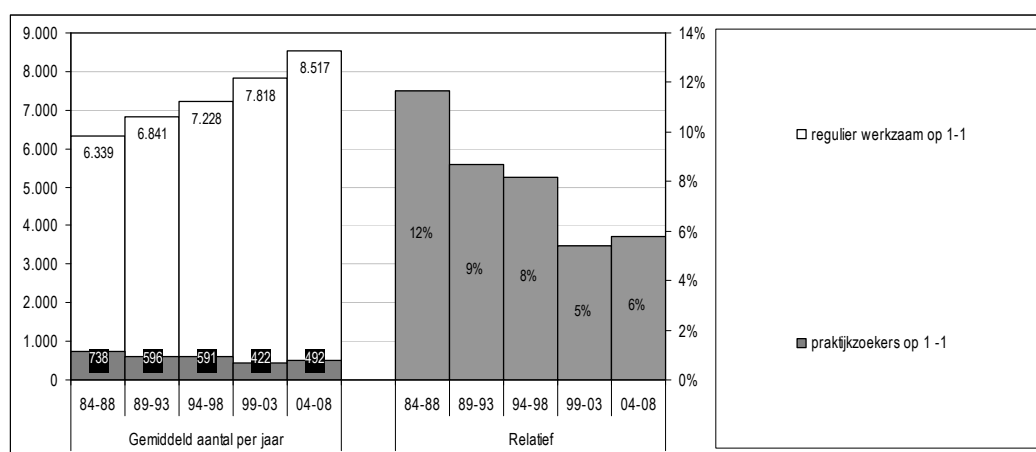
2.1 Aantal praktijkzoekers

Het totaal aantal praktijkzoekers in de periode vanaf 1984 tot en met 1988 bedroeg ongeveer 740 per jaar (zie figuur 2.1 hieronder en bijlage tabel B.2). Daarna is het gedaald tot rond de 600 praktijkzoekers per jaar in de periodes 89-93 en 94-98. In de periode vanaf 1999 tot en met 2003 was er sprake van gemiddeld 422 praktijkzoekers per jaar en dat is daarna opgelopen tot bijna 500 per jaar in de periode 2004 tot en met 2008.

Als het aantal praktijkzoekers af wordt gezet tegen het totaal aantal regulier werkzame huisartsen per jaar, dan blijkt dat er in de periode 1984 tot en met 1988 relatief de meeste praktijkzoekers waren. Het “aandeel” praktijkzoekers was toen namelijk gemiddeld 12%. Daarna is dat gedaald tot 5% in de periode 1999 tot en met 1993. Voor de periode 2004 tot en met 2008 is het “aandeel” praktijkzoekers weer iets opgelopen, namelijk tot 6%.

We kunnen concluderen dat de totale groep praktijkzoekende huisartsen in Nederland op de lange termijn, zowel in absolute als relatieve zin, afgenomen is. Het lijkt nog te vroeg om te stellen dat de recente toename in de laatste vijf jaar een ommekeer in deze trend betekent.

Figuur 2.1: Aantal praktijkzoekers en aantal regulier werkzame huisartsen per jaar (op 1 januari), per periode



2.2 Gewenste functie en praktijkvorm

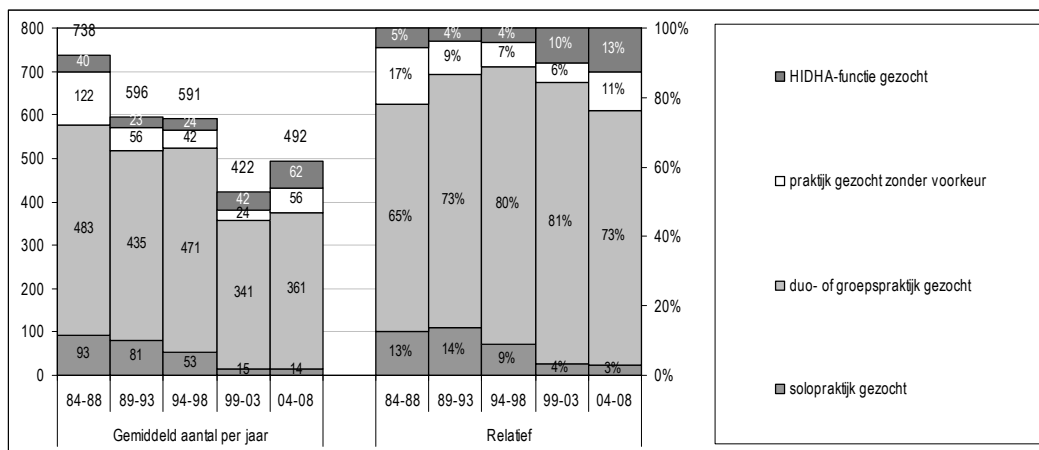
Het aantal huisartsen dat specifiek een positie als zelfstandige zocht in een solopraktijk, was in het vorige millennium ongeveer 85 per jaar en is gedaald tot 15 per jaar (zie figuur 2.2 of tabel B.3 in de bijlage). Het aantal praktijkzoekers dat een duo- of groepspraktijk zocht, fluctueerde tot 1998 rond de 450 per jaar, maar schommelt de laatste 10 jaar rond

de 350 per jaar. Het aantal dat geen specifieke voorkeur heeft voor een praktijkvorm, is eerst gedaald van ongeveer 120 naar 24 per jaar in de periode 1999-2003, om daarna weer te stijgen tot bijna 60 per jaar in de periode 2004-2008. Ook het aantal dat het liefst HIDHA wil worden, is gedaald van ongeveer 40 naar rond de 25 per jaar, om in de periode na 2003 weer te stijgen tot rond de 60 per jaar.

In figuur 2.2 is ook de relatieve verdeling te zien van de praktijkzoekers voor wat betreft de voorkeur voor de functie en praktijkvorm. Daaruit blijkt dat het aandeel huisartsen dat een solopraktijk prefereert al nooit echt hoog was, maar vanaf de periode 1999-2003 bijna marginaal is geworden. Dit is gedaald van ongeveer 14% naar ongeveer 3%. Een expliciete voorkeur voor een positie als zelfstandige in een duo- of groepspraktijk, is over de gehele periode de meest voorkomende keuze onder de praktijkzoekers gebleven. In alle periodes wilde minstens 65% van de praktijkzoekers zo'n positie, tussen 1994 en 2003 zelfs meer dan 80%.¹ Zoals we ook aan de absolute cijfers zagen is het percentage dat een positie als zelfstandige ambieerde zonder specifieke voorkeur voor de praktijkvorm eerst gedaald en recentelijk weer licht gestegen naar 11%. Daarnaast blijkt dat het aandeel praktijkzoekers dat een HIDHA-functie wenst vanaf 1998 is gestegen (10% in 1999-2003 en 13% in 2004-2008).

We kunnen dus concluderen dat onder de praktijkzoekers een duo- of groepspraktijk steeds de meest gewenste praktijkvorm is, maar dat het aandeel dat een voorkeur heeft of een HIDHA-functie ambieert licht is toegenomen.

Figuur 2.2: Aantal praktijkzoekers per jaar naar gewenste functie en praktijkvorm, per periode

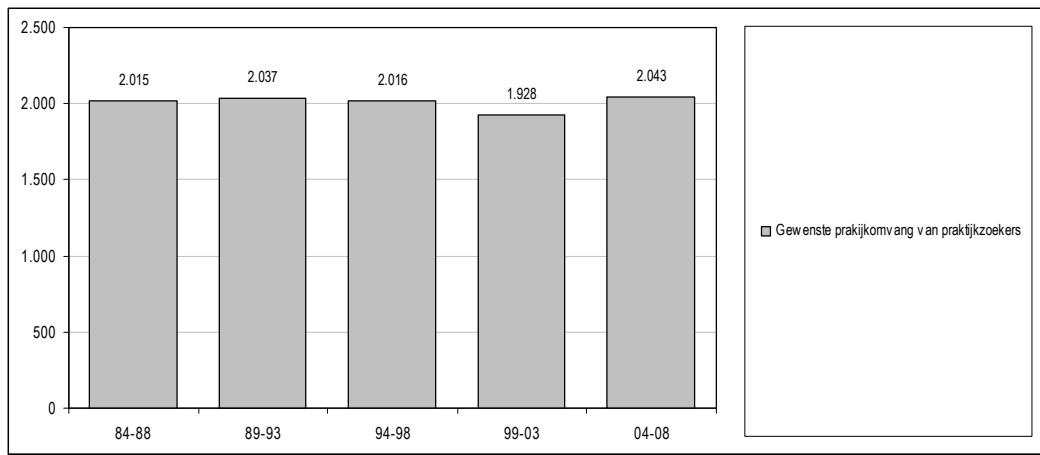


¹ Voor zover er voor de verschillende jaren onderscheid gemaakt kan worden tussen een expliciete voorkeur voor een duopraktijk of voor een groepspraktijk, is gebleken dat minder dan de helft een duopraktijk zoekt en meer dan de helft een groepspraktijk.

2.3 Gewenste praktijkomvang

Tenslotte presenteren we figuur 2.3. Deze laat zien wat de gewenste praktijkomvang van de praktijkzoekers is, voor wat betreft het aantal patiënten. Deze blijkt min of meer constant te zijn geweest op iets meer dan 2.000 patiënten ingeschreven op eigen naam. In de periode 1999-2003 was de gemiddelde gewenste praktijkomvang wel iets lager, gemiddeld iets meer dan 1.900, maar dit lijkt een geringe 'rimpel' in een grotendeels stabiele trend.

Figuur 2.3: Gewenste praktijkomvang in aantal patiënten ingeschreven op eigen naam, per periode



3 Gerealiseerde functie en praktijkvorm

Nu we weten hoe de groep praktijkzoekers zich door de tijd heen heeft ontwikkeld, wordt in dit hoofdstuk de gerealiseerde functie en praktijkvorm besproken. We sluiten aan bij de vier combinaties van gewenste functie en praktijkvorm uit het vorige hoofdstuk: (1) solo-praktijk gezocht, (2) duo- of groepspraktijk gezocht, (3) praktijk gezocht zonder voorkeur voor solo- of duo- of groepspraktijk en (4) HIDHA-functie gezocht. Van de huisartsen die deze praktijk/functie-combinatie in het verleden zochten, weten we wat ze ‘gerealiseerd’ hebben: (1) gevestigd in een solopraktijk (2) gevestigd in een duo- of groepspraktijk (3) werkzaam als HIDHA en (4) nooit gevestigd als zelfstandige en nooit werkzaam geweest als HIDHA.

In schema 3.1 staat een overzicht van de mogelijke uitkomsten van de *match* tussen wens en realisatie die dan onderscheiden kunnen worden. Huisartsen die een solopraktijk zochten en vonden, hebben een volledige match voor wat betreft de gewenste functie en de praktijkvorm. Huisartsen die een solopraktijk zochten en niet in een solopraktijk terecht zijn gekomen, maar in een duo- of groepspraktijk, hebben wel een match voor wat betreft de gewenste functie (“zelfstandige”), maar niet voor wat betreft de praktijkvorm (“solopraktijk” als wens, maar “duo- of groepspraktijk” als realisatie). In alle andere gevallen (de ‘lege’ cellen in het schema) is er geen match wat betreft functie, of is men als huisarts ‘nog steeds’ niet gevestigd of als HIDHA werkzaam (geweest).

Schema 3.1: Mogelijke uitkomsten voor wat betreft de match tussen wens en realisatie van functie en praktijkvorm

Gewenst:	Gerealiseerd			
	(1) Gevestigd in een solopraktijk	(2) Gevestigd in een duo/groepspraktijk	(3) Werkzaam als HIDHA	(4) Nooit gevestigd als zelfstandige en nooit werkzaam als HIDHA geweest
(1) Solopraktijk gezocht	“Volledige match”	“Gedeeltelijke match”		
(2) Duo- of groepspraktijk gezocht	“Gedeeltelijke match”	“Volledige match”		
(3) Praktijk gezocht zonder voorkeur voor praktijkvorm	“Volledige match”	“Volledige match”		
(4) HIDHA-functie gezocht			“Volledige match”	

We presenteren hieronder eerst per gewenste praktijk/functie-combinatie de mate waarin deze praktijkzoekers erin geslaagd zijn deze wens te realiseren. Aan het eind van dit hoofdstuk komen we vervolgens op het bovenstaande schema als geheel terug.

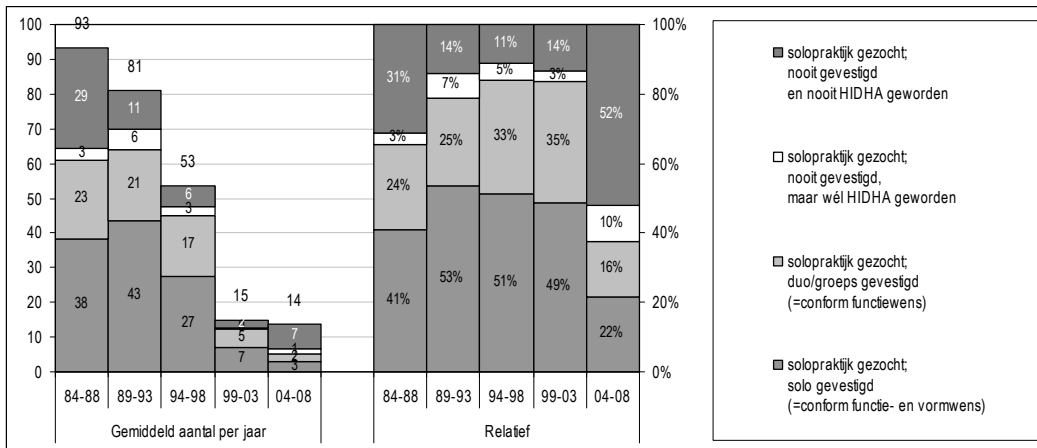
3.1 Realisatie voor hen die zelfstandige in een solopraktijk wilden worden

We beginnen met de kleinste groep praktijkzoekers, huisartsen die als zelfstandige een solopraktijk zochten vóór 2004. Ongeveer 50% van de huisartsen die een positie als zelfstandige in een solopraktijk zochten, hebben dit ook weten te realiseren (zie figuur 3.1 of bijlage tabel B.4). In de periode van 1984 tot en met 1988 was men iets minder succesvol; toen wist maar 41% deze voorkeur te realiseren. Dat van de praktijkzoekers uit de periode 2004-2008 een veel kleiner deel hun wens heeft weten te realiseren komt, zoals aangeven in de inleiding van dit rapport, vooral omdat zij minder jaren de tijd hebben gehad om hun wens te realiseren. Het gaat hier bovendien om een absoluut gezien zeer kleine groep. Als we ook de huisartsen meenemen die in een duo- of groepspraktijk terecht zijn gekomen, is het succes onder de solopraktijk-zoekende huisartsen hoog: ongeveer 85% in de periodes 94-98 en 99-03.

Slechts een klein deel van hen die zelfstandige in een solopraktijk wilde worden is als HIDHA aan de slag gegaan, rond de 5% tot aan 2003. Dat er voor de periode 2004-2008 het aandeel 10% heeft waarschijnlijk te maken met het feit dat de (solo)praktijkzoekers uit deze periode nog niet voldoende tijd hebben gehad om hun wens te realiseren. De keuze voor een HIDHA-functie kan namelijk goed een 'overbruggings'-positie zijn voor een huisarts die een solopraktijk zoekt. Iemand die bijvoorbeeld op 1-1-2008 een functie als zelfstandige zocht en op 1-1-2009 nog niet zelfstandig gevestigd was maar wel werkzaam was als HIDHA, zal te boek staan als iemand die zijn gewenste functie (nog) niet heeft gerealiseerd, maar inmiddels wel HIDHA is. Als deze persoon op 1-1-2010 wel zelfstandig gevestigd is, dan zal deze vanaf dan te boek staan als iemand die zijn of haar gewenste functie inmiddels wel heeft gerealiseerd. Om dezelfde reden is het percentage solopraktijk-zoekers dat in de laatste vijf jaar niet gevestigd is als zelfstandige en ook nooit HIDHA geworden maar liefst 52%. Het gaat hierbij, nogmaals, om een kleine groep van 7 personen. In de jaren 1984 tot en met 1988 maakte deze groep nog 31% van de huisartsenpopulatie uit, maar stabiliseerde zich tot de eeuwwisseling op ongeveer 14%.

Geconcludeerd kan worden dat solopraktijk-zoekende huisartsen er maar gedeeltelijk in slagen om hun wens te realiseren. Tussen 1999 en 2003 vestigden zich bijna evenveel in een duo/groepspraktijk als in een solopraktijk, maar de relatieve verdeling is zodanig dat het percentage dat zich in een solopraktijk vestigt over de tijd afneemt. De solopraktijk-zoekende huisarts zal naar alle waarschijnlijkheid steeds meer moeite hebben om zijn wens te realiseren.

Figuur 3.1: Gerealiseerde functie en praktijkvorm voor huisartsen die een positie als zelfstandige in een solopraktijk zochten: absolute aantallen



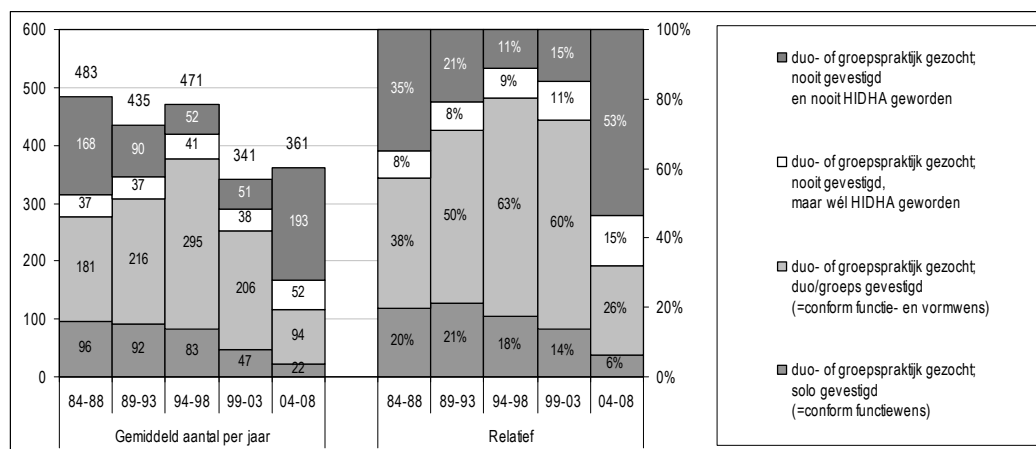
3.2 Realisatie voor hen die zelfstandige in een duo- of groepspraktijk wilden worden

Zij die een duo- of groepspraktijk zoeken/zochten vormt de grootste groep praktijkzoekende huisartsen. In de jaren 1984 tot en met 1988 heeft 38% deze wens ook gerealiseerd (zie figuur 3.2 en/of bijlage tabel B.5). Dit is een laag percentage, maar deze slaagkans is vervolgens opgelopen tot ongeveer 60% in de jaren 1994 tot en met 2003. Een wat afnemend aandeel van eerst ongeveer 20% en tussen 1999 en 2003 14% is zelfstandig gevestigd in een solopraktijk. Bij elkaar heeft eerst ongeveer 60% in ieder geval een positie in een praktijk weten te realiseren in de periode 1994-1998, en 74% tussen 1999 en 2003. Het aandeel duo/groeps-praktijkzoekers dat HIDHA wordt is tussen 1984 en 2003 licht toegenomen, het aandeel dat zich noch in een praktijk vestigt, noch als HIDHA, nam in die periode af (maar tussen 1999 en 2003 weer toe).

Voor de laatste periode tussen 2004 en 2008 dienen we weer wat voorzichtiger te zijn aangezien dit ook voor deze groep een nog ‘instabiele’ periode is qua zoeken en vestigen. Ook hier zien we dat de groep die nog niet gevestigd is of HIDHA geworden is disproportioneel groot is (53%). Slechts 26% heeft de duo- of groepspraktijk gevonden die het zocht.

Geconcludeerd kan worden dat de relatief grote groep huisartsen die een duo- of groepspraktijk zochten daarin steeds beter lijkt te slagen. Een ‘uitwijk’ naar solopraktijk of HIDHA-schap blijft beperkt, en ook de groep die noch in een praktijk noch als HIDHA een functie vond, is sinds 1984 afgenomen.

Figuur 3.2: Gerealiseerde functie en praktijkvorm voor huisartsen die een positie als zelfstandige in een duo- of groepspraktijk zochten: absolute aantallen

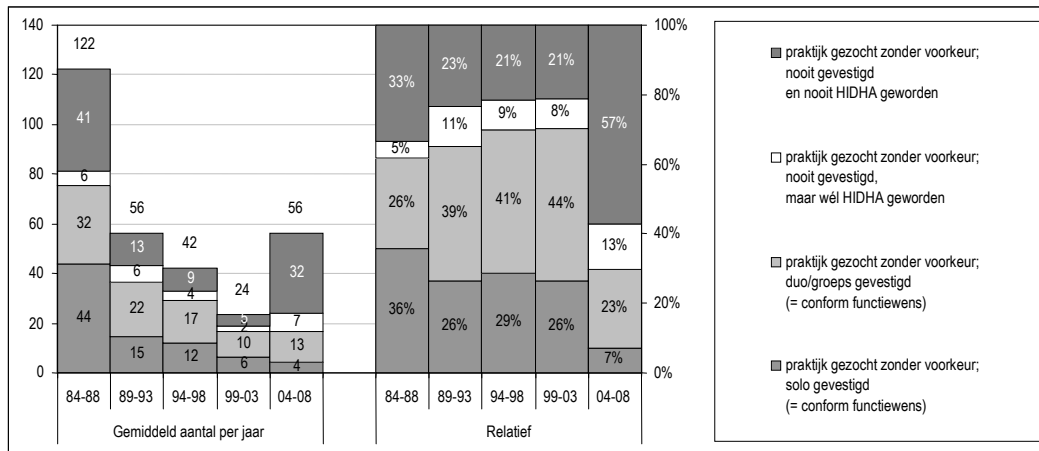


3.3 Realisatie voor hen die zelfstandige wilden worden zonder voorkeur voor praktijkvorm

Huisartsen die geen voorkeur hebben voor een praktijkvorm vormen een relatief kleine groep, zo'n 7% van alle praktijkzoekers. Van deze groep heeft in de periode 1994-1998 iets meer dan 70% ook een positie als zelfstandige weten te verkrijgen (zie figuur 3.3 en/of bijlage tabel B.6). In de periodes 1994-1998 en 1999-2003 is dit opgelopen tot 70%. Daarbij is het aandeel dat zich solo is gaan vestigen gedaald van 36% naar ongeveer 27%, en het aandeel dat in een duo- of groepspraktijk terecht is gekomen is gestegen van 26% naar meer dan 40%. Het aandeel dat uiteindelijk nooit zelfstandig gevestigd is, maar wél HIDHA is geworden, is gestegen van nog geen 5% naar ongeveer 10%. Het aandeel dat nooit gevestigd is én ook nooit als HIDHA gewerkt heeft, is teruggelopen van 33% naar iets meer dan 20%.

We kunnen concluderen dat de praktijkzoekers zonder praktijkvoorkeur in de loop van de tijd redelijk succesvol zijn in het vinden van een vestiging. Dit is natuurlijk deels te wijten is aan het feit dat zij zich 'openstellen' voor beide praktijkvormen. Toch is onder ook deze praktijkzoekers nog een structurele minderheid die HIDHA wordt, of die zich niet vestigt noch HIDHA wordt. Deze laatste groep is hier relatief groot met zo'n 20%.

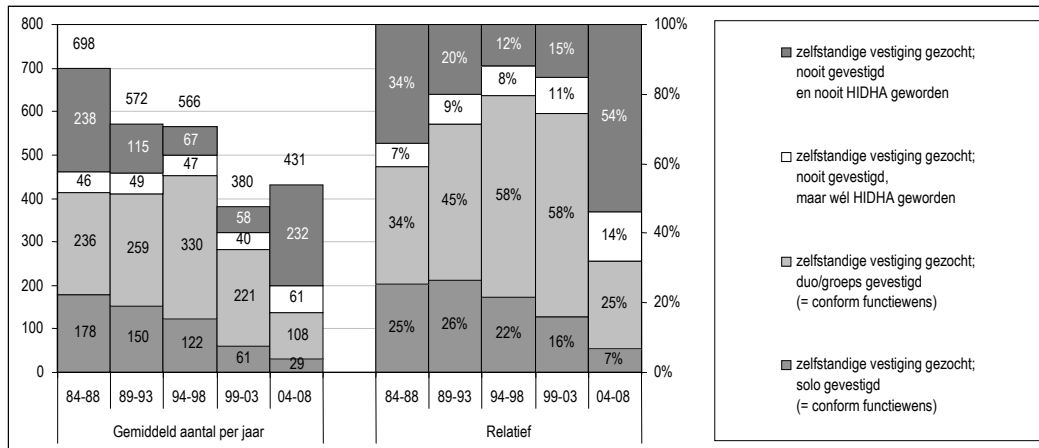
Figuur 3.3: Gerealiseerde functie en praktijkvorm voor huisartsen die een positie als zelfstandige zochten, zonder voorkeur voor een solo- of een duo- of groepspraktijk zochten: absolute aantallen



3.4 Realisatie voor hen die zelfstandige wilden worden ongeacht praktijkvorm voorkeur

Deze resultaten worden grotendeels bevestigd als we zélf ('als onderzoekers') de groep praktijkzoekers zonder specifieke praktijkvoorkeur in brede zin definiëren. Daartoe nemen we de groep die een zelfstandige vestiging zocht (danwel een solopraktijk, danwel een duo/groepspraktijk), tezamen, in feite de twee groepen die we hiervoor beschreven in paragraaf 3.1 en 3.2. En we nemen dan aan dat als huisartsen een andere praktijk vonden dan zij zochten (solo i.p.v. duo/groep, of andersom) dit ook als een geslaagde vestiging kan worden beschouwd. In figuur 3.4 wordt dus voor iedereen die een functie 'als zelfstandige' ambieerde weergegeven wat de realisatie is geworden. Van degenen die in 1994-1998 op zoek waren naar een zelfstandige vestiging, heeft 80% dit gerealiseerd. Voor de praktijkzoekers van 1999-2003 is dit ietsje lager. De groep die HIDHA wordt, of praktijkzoekende blijft zonder HIDHA te worden, neemt over de hele linie af.

Figuur 3.4: Gerealiseerde functie en praktijkvorm voor huisartsen die een positie als zelfstandige zochten: absolute aantallen

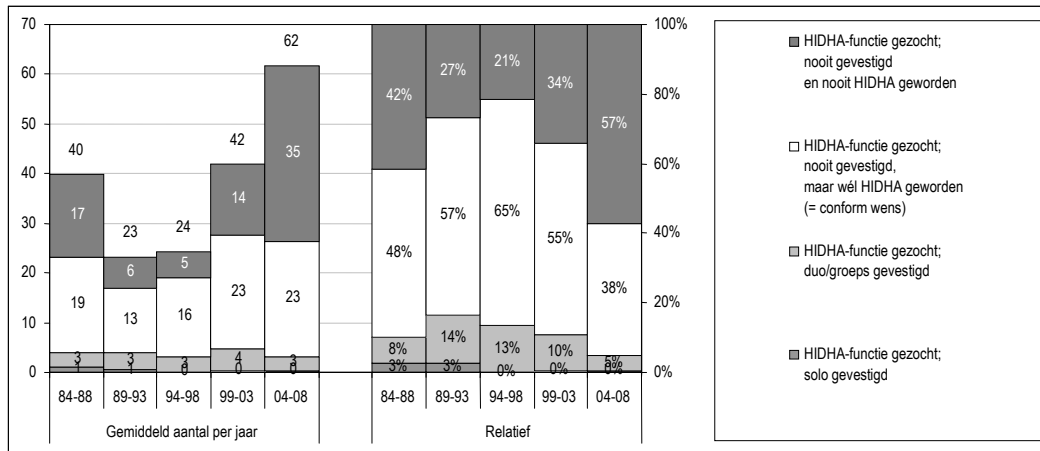


3.5 Realisatie voor hen die HIDHA wilden worden

Ten slotte staat in figuur 3.5 (en in tabel B.8 in de tabellenbijlage) wat de gerealiseerde functie en praktijkvorm is van degenen die een positie als HIDHA prefereerden. Dit bleek uit het vorige hoofdstuk een groep te zijn die vooral na 2000 is gegroeid. Tot 2003 is 55% van degenen die HIDHA wilden worden hierin ook geslaagd. Een heel klein deel is uiteindelijk niet gevestigd als HIDHA, maar als zelfstandige in een solopraktijk of vaker als zelfstandige in een duo- of groepspraktijk (10% tussen 1999-2003). Onder deze groep is een relatief groot aandeel uiteindelijk nooit gevestigd als zelfstandige, noch werkzaam geweest als HIDHA. Ooit was dit in de jaren 1984 tot en met 1988 42%. Daarna daalde het tot aan 1998 tot 21%, maar is het in 2003 weer toegenomen naar 34%. Het nog hogere percentage van 57% is wederom te wijten aan het feit dat hierin veel pas afgestudeerde huisartsen zitten die zich nog maar sinds kort oriënteren.

We kunnen dus concluderen dat de huisartsen die een HIDHA-functie zochten daar door de tijd heen redelijk in geslaagd zijn. Een flink aandeel binnen deze groep bestaat echter uit hen die blijven zoeken naar een HIDHA-functie en zich duidelijk niet willen vestigen als zelfstandige in een solo- of duo-/groepspraktijk.

Figuur 3.5: Gerealiseerde functie en praktijkvorm voor huisartsen die een positie als HIDHA zochten: absolute aantallen



4 Samenvatting en conclusies

Het aantal praktijkzoekende huisartsen in Nederland – door ons gedefinieerd als zij die zich niet als zelfstandige of HIDHA hebben gevestigd maar wel die wens hebben – is in de afgelopen 25 jaar zowel in absolute zin als in relatieve zin gedaald. In de periode 1984-1988 waren er per jaar ongeveer 740 praktijkzoekers, in de periode 1999-2003 gemiddeld 425 per jaar. Ten opzichte van het aantal regulier werkzame huisartsen is het aandeel praktijkzoekers gedaald van 12% naar 5%. Het aantal en het aandeel praktijkzoekers in de meest recente periode tot 2008 ligt met 492 en 6% iets hoger dan tussen 1999 en 2003. Dit is echter te wijten aan het feit dat in deze periode nog veel afgestudeerde huisartsen voorkomen die zich (sinds nog maar kort) aan het oriënteren zijn.

De wensen van de praktijkzoekende huisarts veranderen door de tijd heen, en volgen globaal de algemene trend onder werkzame huisartsen. Dat zien we met name in de afname van de groep die zich in een solopraktijk wil vestigen. In 1984-1988 wilde 13% van de praktijkzoekers het liefst een vestiging als zelfstandige in een solopraktijk. In de meest recente periode dat nog maar 3%. En daarmee neemt het aandeel toe dat zich in een duo- of groepspraktijk wil vestigen. Vóór 1999 wilde 65% het liefst een vestiging in een duo- of groepspraktijk en dat is opgelopen tot 81% in de periode 1999-2003. Een vestiging als zelfstandige in een duo- of groepspraktijk was en blijft daarmee de wens van de overgrote meerderheid van de praktijkzoekers. Daarnaast is tussen 1984 en 2003 de wens voor vestiging als zelfstandige zonder specifieke voorkeur voor de praktijkvorm teruggelopen van 17% naar 6%, en is omgekeerd het percentage dat een HIDHA-functie ambieerde gestegen van ongeveer 5% naar 10% van alle praktijkzoekers.

In hoeverre slaagden de ondervraagde praktijkzoekers er nu in om hun wensen te realiseren? Hoe verschilt dit naar het soort functie of praktijk dat zij wensten? En zien we daarin bepaalde trends tussen 1984 en 2008? Het onderstaande schema is een kopie van het eerder gepresenteerde wens-realisatie-schema. De percentages in de tabel dienen rij-gewijs te worden gelezen. Voor elke groep die een bepaalde functie/praktijkvorm wenste, is voor elke periode berekend hoeveel procent daarvan dit bereikt heeft of een andere ‘positie’ heeft gerealiseerd. Gearceerd zijn de situaties die we eerder als de “*volledige match*” hebben gedefinieerd.

Schema 4.1: Uitkomsten voor wat betreft de match tussen wens en realisatie van functie en praktijkvorm; alle praktijkzoekers, 1984-2008

Gewenst:	Periode	Gerealiseerd				Totaal
		(1) Gevestigd in een solo-praktijk	(2) Gevestigd in een duo/groepspraktijk	(3) Werkzaam als HIDHA	(4) Nooit gevestigd als zelfstandige of HIDHA geweest	
		%	%	%	%	
(1) Solopraktijk gezocht	84-88	40,9	24,7	3,2	31,2	93
	89-93	53,1	25,9	7,4	13,6	81
	94-98	50,9	32,1	5,7	11,3	53
	99-03	50,0	35,7	0,0	14,3	14
	04-08	23,1	15,4	7,7	53,8	13
(2) Duo- of groepspraktijk gezocht	84-88	19,9	37,6	7,7	34,9	482
	89-93	21,1	49,7	8,5	20,7	435
	94-98	17,6	62,6	8,7	11,0	471
	99-03	13,7	60,2	11,1	14,9	342
	04-08	6,1	26,0	14,4	53,5	361
(3) Praktijk gezocht zonder voorkeur voor praktijkvorm	84-88	35,8	26,0	4,9	33,3	123
	89-93	26,8	39,3	10,7	23,2	56
	94-98	28,6	40,5	9,5	21,4	42
	99-03	26,1	43,5	8,7	21,7	23
	04-08	7,1	23,2	12,5	57,1	56
(4) HIDHA-functie gezocht	84-88	2,5	7,5	47,5	42,5	40
	89-93	4,3	13,0	56,5	26,1	23
	94-98	0,0	12,5	66,7	20,8	24
	99-03	0,0	9,8	56,1	34,1	41
	04-08	0,0	4,9	37,7	57,4	61

Over de afgelopen 25 jaar zien we dat de huisartsen die een duo/groepspraktijk zochten daar over het algemeen het best in slaagden, daarna de HIDHA-zoekende huisartsen en daarna de solopraktijk-zoekende huisartsen. Opvallend lage ‘succes’-jaren in al deze categorieën zijn te vinden tijdens jaren tachtig. Dit kan goed verklaard worden door het feit dat hier voor het eerst dit gemeten werd, en de zoekende huisartsen de jaren erna meer tijd hebben gekregen hun wens te realiseren. Ook zijn de ‘slaag-percentages’ in de recente periode tussen 2004-2008 laag. Ook hieraan ligt een methodische verklaring ten grondslag, namelijk dat in deze periode veel huisartsen vertegenwoordigd zijn die recentelijk zijn afgestudeerd. Dit is de reden voor het hoge percentage in categorie (4) in deze periode: huisartsen die noch een functie als HIDHA hebben aanvaard, noch een zelfstandige vestiging hebben (en dus in deze context nog ‘het meest zoekend’ zijn).

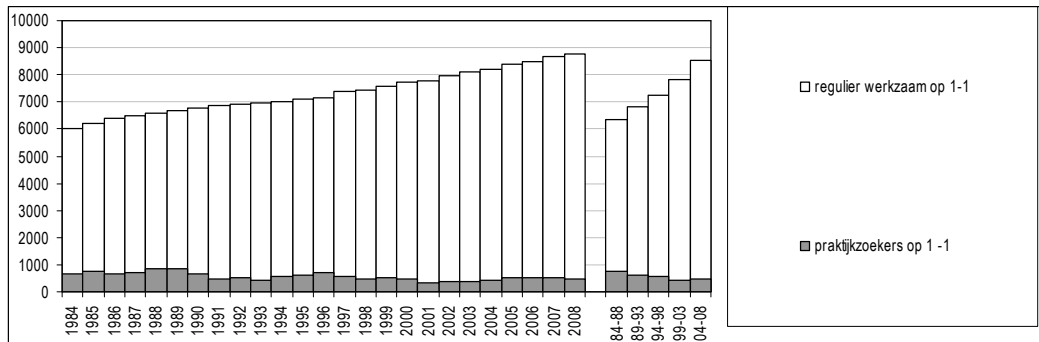
Bekijken we om die reden alleen de tussenliggende periode 1998-2003, dan zien we des te duidelijker dat de realisatie van de wens tot vestiging in een duo/groepspraktijk en de wens om een HIDHA-functie te vervullen in de periode 1994-2003 het hoogst is geweest. De huisartsen die geen voorkeur hadden voor een praktijkvorm realiseren die wens tot op zekere hoogte, maar het minst lukt dat de solopraktijk-zoekers. Zij wijken dan ook het

vaakst uit naar een andere positie, namelijk het vestigen in een duo/groeps-praktijk. Hetzelfde geldt voor zij die een zelfstandige vestiging zoeken ongeacht of dit een solo- of duo/groepspraktijk is.

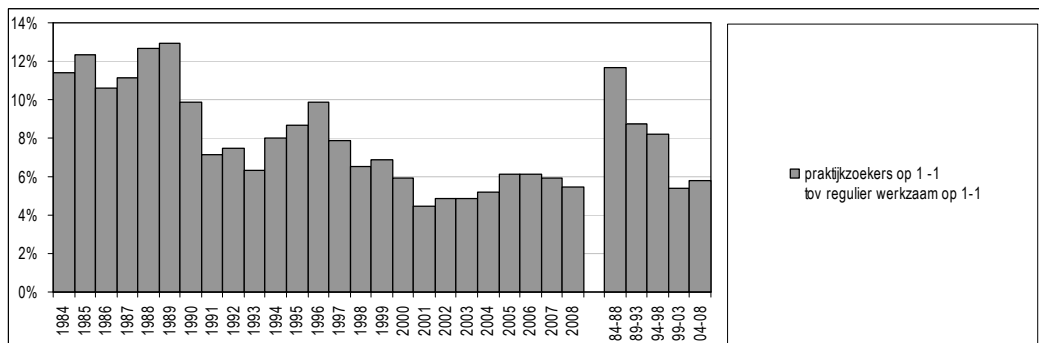
De algehele conclusie is dus dat een structurele groep huisartsen door de jaren heen blijft zoeken naar een HIDHA-positie of een zelfstandige vestiging, maar dat de meerderheid uiteindelijk wel de positie/functie vindt die hij/zij zoekt. Daarbij speelt de trend naar minder solo- en meer duo/groepspraktijken en HIDHA-posities een rol. Soms wijken huisartsen af van hun initiële wens, maar dit is veelal een kleine groep die vooral de eerder genoemde solopraktijk-zoekenden betreft. Al met al laten deze analyses ook zien dat voor de capaciteitsplanning er geen reden is om aan te nemen dat grote (of: groeiende) groepen huisartsen zoekend en dus niet werkend zijn. Juist de grootste groep zoekenden, die een duo/groepspraktijk wensen, slagen in toenemende mate erin om deze wens te vervullen. Desondanks blijft het monitoren van het zoekgedrag van huisartsen een belangrijke indicator voor de arbeidsmarktintrede en directe benutting van deze beroepsgroep.

BIJLAGE

Figuur B.1: Aantal praktijkzoekers en aantal regulier werkzame huisartsen per jaar en per periode: absolute aantallen



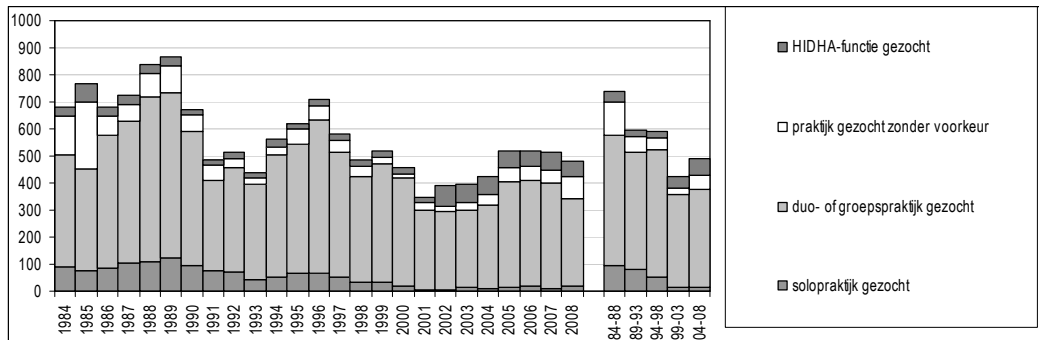
Figuur B.2: Percentage praktijkzoekers en aantal regulier werkzame huisartsen per jaar en per periode: relatieve aantallen



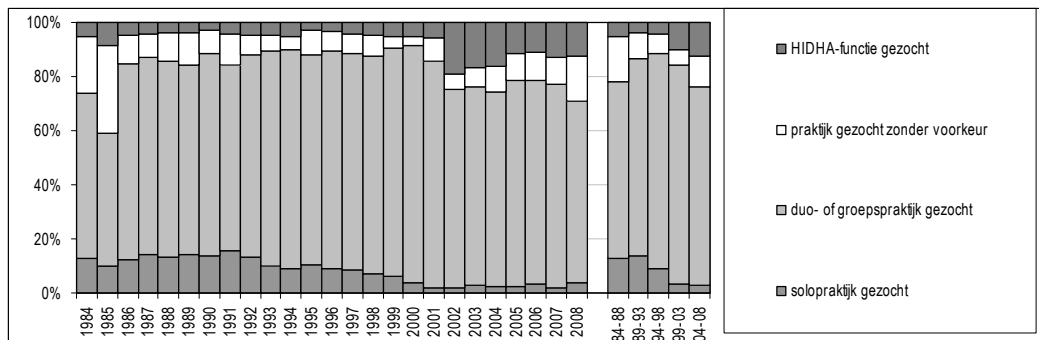
Tabel B.2: regulier werkzame huisartsen en praktijkzoekers

Jaar / periode	regulier werkzaam op 1-1	praktijkzoekers op 1 -1	praktijkzoekers op 1 -1 tov regulier werkzaam op 1-1
1984	6001	683	11%
1985	6212	768	12%
1986	6403	679	11%
1987	6479	723	11%
1988	6599	838	13%
1989	6679	865	13%
1990	6800	670	10%
1991	6857	487	7%
1992	6904	516	7%
1993	6963	440	6%
1994	7013	561	8%
1995	7125	618	9%
1996	7170	708	10%
1997	7377	580	8%
1998	7456	486	7%
1999	7571	520	7%
2000	7706	458	6%
2001	7763	348	4%
2002	7945	389	5%
2003	8107	394	5%
2004	8209	426	5%
2005	8408	517	6%
2006	8495	521	6%
2007	8688	516	6%
2008	8783	482	5%
1984-1988	6339	738	12%
1989-1993	6841	596	9%
1994-1998	7228	591	8%
1999-2003	7818	422	5%
2004-2008	8517	492	6%

Figuur B.3: Aantal praktijkzoekers naar gewenste functie en praktijkvorm per jaar en per periode: absolute aantallen



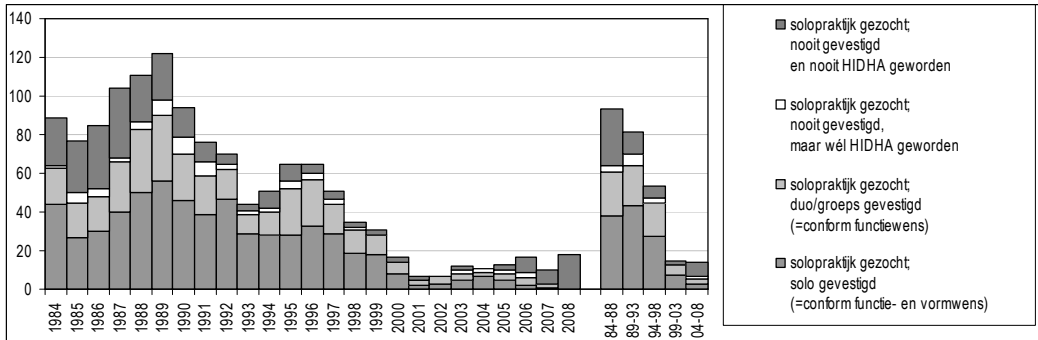
Figuur B.4: Aantal praktijkzoekers naar gewenste functie en praktijkvorm per jaar en per periode: relatieve aantallen



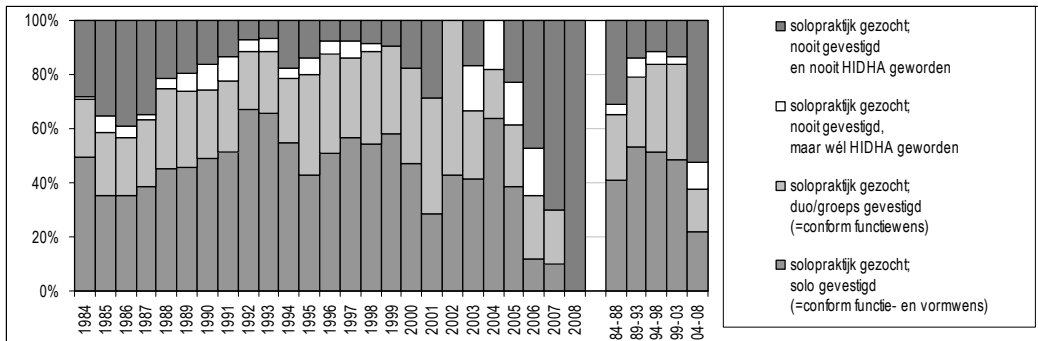
Tabel B.3: praktijkzoekers en hun voorkeuren

Jaar / periode	praktijkzoekers (=100%)	solopraktijk gezocht	duo- of groepspraktijk gezocht	praktijk gezocht zonder voorkeur	HIDHA-functie gezocht	solopraktijk gezocht	duo- of groepspraktijk gezocht	praktijk gezocht zonder voorkeur	HIDHA-functie gezocht
1984	683	89	416	142	36	13%	61%	21%	5%
1985	768	77	375	250	66	10%	49%	33%	9%
1986	679	85	491	70	33	13%	72%	10%	5%
1987	723	104	525	62	32	14%	73%	9%	4%
1988	838	111	608	87	32	13%	73%	10%	4%
1989	865	122	609	101	33	14%	70%	12%	4%
1990	670	94	498	60	18	14%	74%	9%	3%
1991	487	76	334	57	20	16%	69%	12%	4%
1992	516	70	385	36	25	14%	75%	7%	5%
1993	440	44	349	27	20	10%	79%	6%	5%
1994	561	51	453	27	30	9%	81%	5%	5%
1995	618	65	480	54	19	11%	78%	9%	3%
1996	708	65	568	52	23	9%	80%	7%	3%
1997	580	51	464	40	25	9%	80%	7%	4%
1998	486	35	390	37	24	7%	80%	8%	5%
1999	520	31	439	24	26	6%	84%	5%	5%
2000	458	17	402	15	24	4%	88%	3%	5%
2001	348	7	291	30	20	2%	84%	9%	6%
2002	389	7	286	21	75	2%	74%	5%	19%
2003	394	12	289	28	65	3%	73%	7%	16%
2004	426	11	306	40	69	3%	72%	9%	16%
2005	517	13	394	52	58	3%	76%	10%	11%
2006	521	17	392	55	57	3%	75%	11%	11%
2007	516	10	388	52	66	2%	75%	10%	13%
2008	482	18	324	81	59	4%	67%	17%	12%
1984-1988	738	93	483	122	40	13%	65%	17%	5%
1989-1993	596	81	435	56	23	14%	73%	9%	4%
1994-1998	591	53	471	42	24	9%	80%	7%	4%
1999-2003	422	15	341	24	42	4%	81%	6%	10%
2004-2008	492	14	361	56	62	3%	73%	11%	13%

Figuur B.5: Aantal solopraktijkzoekers naar gerealiseerde functie en praktijkvorm per jaar en per periode: absolute aantallen



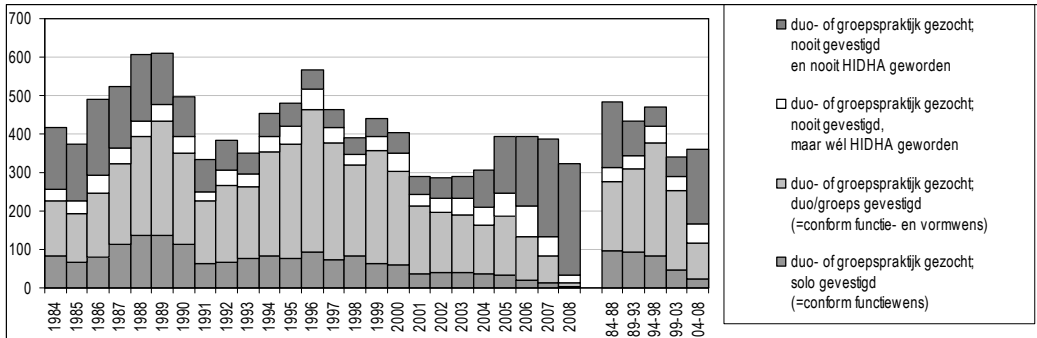
Figuur B.6: Aantal solopraktijkzoekers naar gerealiseerde functie en praktijkvorm per jaar en per periode: relatieve aantallen



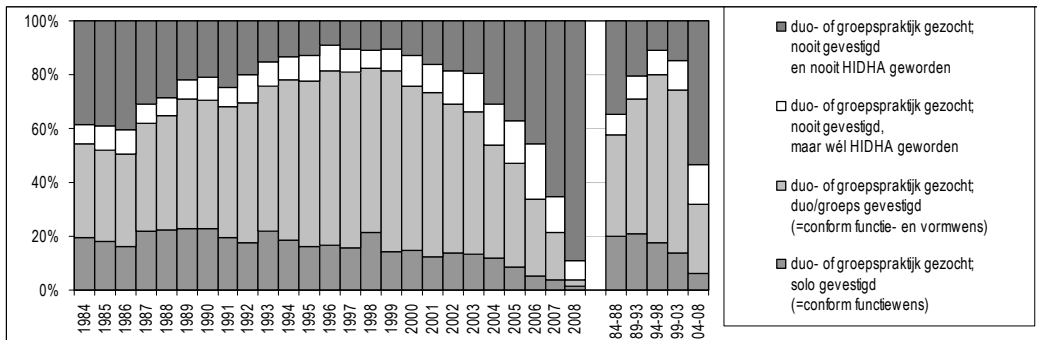
Tabel B.4: solopraktijkzoekers en hun realisaties

Jaar / periode	solopraktijk gezocht (=100%)	solopraktijk gezocht; nooit gevestigd en nooit HIDHA geworden	solopraktijk gezocht; nooit gevestigd, maar wél HIDHA geworden	solopraktijk gezocht; solo ge- vestigd (=conform functie- en vorm- wens)	solopraktijk gezocht; duo/groeps gevestigd (=conform functie- wens)	solopraktijk gezocht; nooit gevestigd en nooit HIDHA geworden	solopraktijk gezocht; nooit gevestigd, maar wél HIDHA geworden	solopraktijk gezocht; solo ge- vestigd (=conform functie- en vorm- wens)	solopraktijk gezocht; duo/groeps gevestigd (=conform functie- wens)
1984	89	25	1	44	19	28%	1%	49%	21%
1985	77	27	5	27	18	35%	6%	35%	23%
1986	85	33	4	30	18	39%	5%	35%	21%
1987	104	36	2	40	26	35%	2%	38%	25%
1988	111	24	4	50	33	22%	4%	45%	30%
1989	122	24	8	56	34	20%	7%	46%	28%
1990	94	15	9	46	24	16%	10%	49%	26%
1991	76	10	7	39	20	13%	9%	51%	26%
1992	70	5	3	47	15	7%	4%	67%	21%
1993	44	3	2	29	10	7%	5%	66%	23%
1994	51	9	2	28	12	18%	4%	55%	24%
1995	65	9	4	28	24	14%	6%	43%	37%
1996	65	5	3	33	24	8%	5%	51%	37%
1997	51	4	3	29	15	8%	6%	57%	29%
1998	35	3	1	19	12	9%	3%	54%	34%
1999	31	3	0	18	10	10%	0%	58%	32%
2000	17	3	0	8	6	18%	0%	47%	35%
2001	7	2	0	2	3	29%	0%	29%	43%
2002	7	0	0	3	4	0%	0%	43%	57%
2003	12	2	2	5	3	17%	17%	42%	25%
2004	11	0	2	7	2	0%	18%	64%	18%
2005	13	3	2	5	3	23%	15%	38%	23%
2006	17	8	3	2	4	47%	18%	12%	24%
2007	10	7	0	1	2	70%	0%	10%	20%
2008	18	18	0	0	0	100%	0%	0%	0%
1984-1988	93	29	3	38	23	31%	3%	41%	24%
1989-1993	81	11	6	43	21	14%	7%	53%	25%
1994-1998	53	6	3	27	17	11%	5%	51%	33%
1999-2003	15	2	0	7	5	14%	3%	49%	35%
2004-2008	14	7	1	3	2	52%	10%	22%	16%

Figuur B.7: Aantal duo- of groepspraktijkzoekers naar gerealiseerde functie en praktijkvorm per jaar en per periode: absolute aantallen



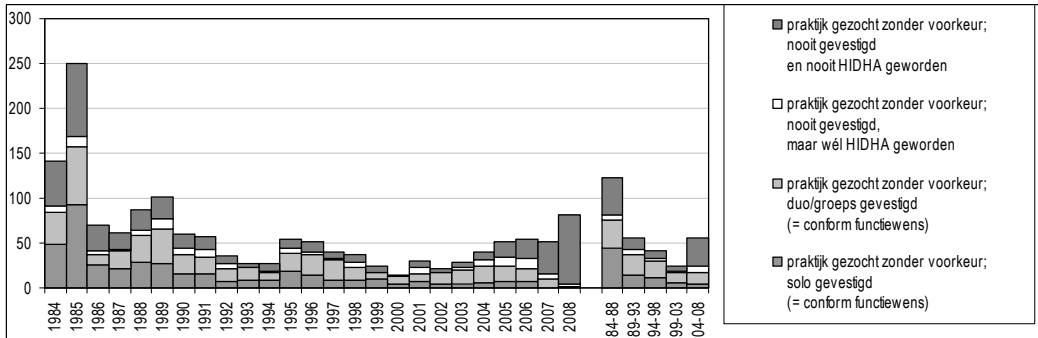
Figuur B.8: Aantal duo- of groepspraktijkzoekers naar gerealiseerde functie en praktijkvorm per jaar en per periode: relatieve aantallen



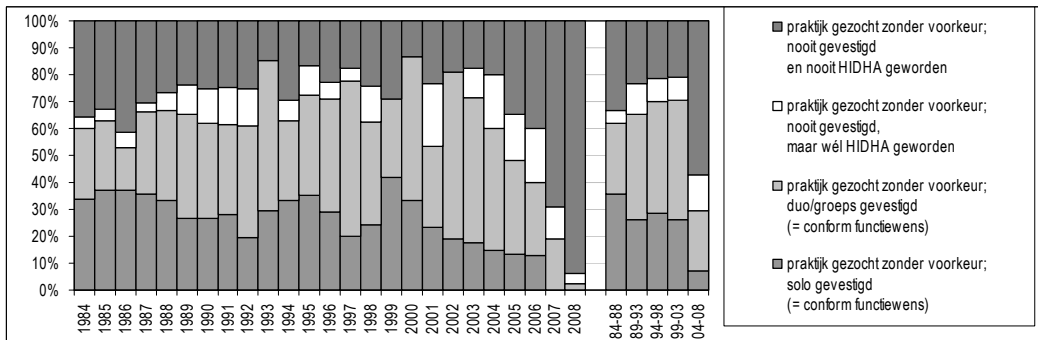
Tabel B.5: duo- of groepspraktijkzoekers en hun realisaties

Jaar / periode	duo- of groeps- praktijk gezocht (=100%)	duo- of groeps- praktijk gezocht; nooit gevestigd en nooit HIDHA geworden	duo- of groeps- praktijk gezocht; nooit geves- tigd, maar wél HIDHA geworden	duo- of groepsprak- tijk gezocht; solo geves- tigd (=conform functiewens)	duo- of groepsprak- tijk gezocht; duo/groeps gevestigd (=conform functie- en vormwens)	duo- of groepsprak- tijk gezocht; nooit ge- vestigd en nooit HIDHA geworden	duo- of groepsprak- tijk gezocht; nooit ge- vestigd, maar wél HIDHA geworden	duo- of groepsprak- tijk gezocht; solo geves- tigd (=conform functiewens)	duo- of groepsprak- tijk gezocht; duo/groeps gevestigd (=conform functie- en vorm wens)
1984	416	160	30	82	144	38%	7%	20%	35%
1985	375	147	34	68	126	39%	9%	18%	34%
1986	491	198	45	80	168	40%	9%	16%	34%
1987	525	163	38	114	210	31%	7%	22%	40%
1988	608	173	40	136	259	28%	7%	22%	43%
1989	609	132	45	138	294	22%	7%	23%	48%
1990	498	105	43	113	237	21%	9%	23%	48%
1991	334	83	24	65	162	25%	7%	19%	49%
1992	385	77	40	67	201	20%	10%	17%	52%
1993	349	53	31	77	188	15%	9%	22%	54%
1994	453	60	39	84	270	13%	9%	19%	60%
1995	480	61	46	78	295	13%	10%	16%	61%
1996	568	51	54	94	369	9%	10%	17%	65%
1997	464	48	40	74	302	10%	9%	16%	65%
1998	390	42	27	83	238	11%	7%	21%	61%
1999	439	47	35	63	294	11%	8%	14%	67%
2000	402	51	47	59	245	13%	12%	15%	61%
2001	291	47	30	36	178	16%	10%	12%	61%
2002	286	53	35	39	159	19%	12%	14%	56%
2003	289	57	41	39	152	20%	14%	13%	53%
2004	306	95	46	37	128	31%	15%	12%	42%
2005	394	146	62	34	152	37%	16%	9%	39%
2006	392	180	79	21	112	46%	20%	5%	29%
2007	388	253	52	15	68	65%	13%	4%	18%
2008	324	289	23	4	8	89%	7%	1%	2%
1984-1988	483	168	37	96	181	35%	8%	20%	38%
1989-1993	435	90	37	92	216	21%	8%	21%	50%
1994-1998	471	52	41	83	295	11%	9%	18%	63%
1999-2003	341	51	38	47	206	15%	11%	14%	60%
2004-2008	361	193	52	22	94	53%	15%	6%	26%

Figuur B.9: Aantal praktijkzoekers zonder voorkeur voor praktijkvorm naar gerealiseerde functie en praktijkvorm per jaar en per periode: absolute aantallen



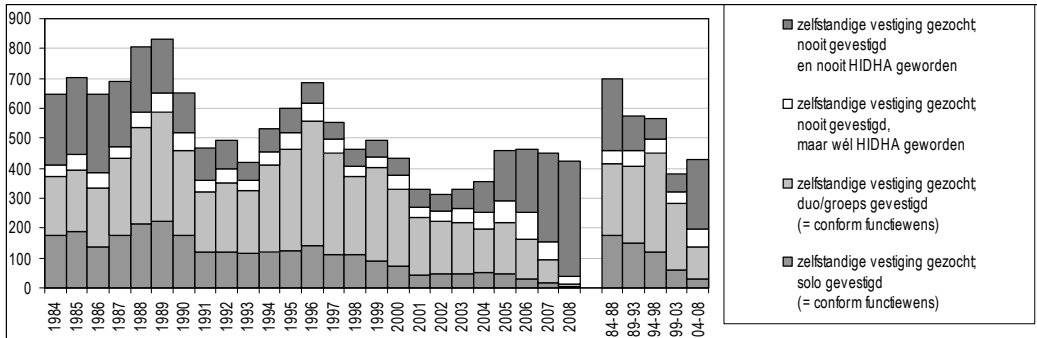
Figuur B.10: Aantal praktijkzoekers zonder voorkeur voor praktijkvorm naar gerealiseerde functie en praktijkvorm per jaar en per periode: relatieve aantallen



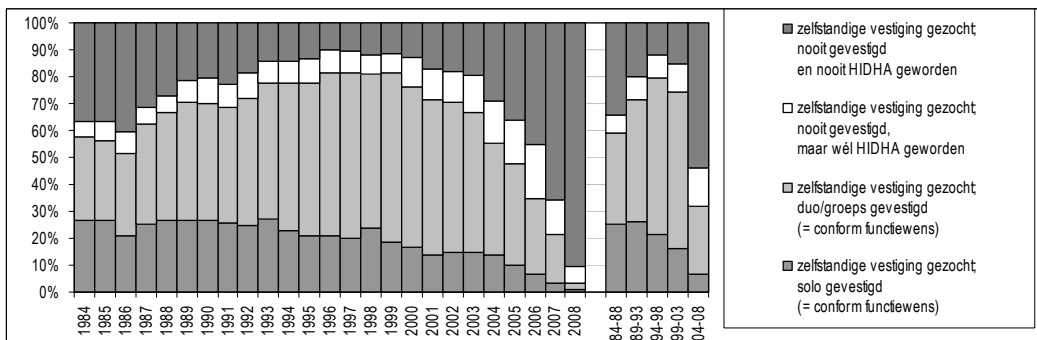
Tabel B.6: praktijkzoekers zonder voorkeur voor praktijkvorm en hun realisaties

Jaar / periode	praktijk gezocht zonder voorkeur (=100%)	praktijk gezocht zonder voorkeur; nooit gevestigd en nooit HIDHA geworden	praktijk gezocht zonder voorkeur; nooit gevestigd, maar wél HIDHA geworden	praktijk gezocht zonder voorkeur; solo gevestigd (= con- form wens)	praktijk gezocht zonder voorkeur; duo/groeps gevestigd (= con- form wens)	praktijk gezocht zonder voorkeur; nooit gevestigd en nooit HIDHA geworden	praktijk gezocht zonder voorkeur; nooit gevestigd, maar wél HIDHA geworden	praktijk gezocht zonder voorkeur; solo gevestigd (= con- form wens)	praktijk gezocht zonder voorkeur; duo/groeps gevestigd (= con- form wens)
1984	142	51	6	48	37	36%	4%	34%	26%
1985	250	82	11	93	64	33%	4%	37%	26%
1986	70	29	4	26	11	41%	6%	37%	16%
1987	62	19	2	22	19	31%	3%	35%	31%
1988	87	23	6	29	29	26%	7%	33%	33%
1989	101	24	11	27	39	24%	11%	27%	39%
1990	60	15	8	16	21	25%	13%	27%	35%
1991	57	14	8	16	19	25%	14%	28%	33%
1992	36	9	5	7	15	25%	14%	19%	42%
1993	27	4	0	8	15	15%	0%	30%	56%
1994	27	8	2	9	8	30%	7%	33%	30%
1995	54	9	6	19	20	17%	11%	35%	37%
1996	52	12	3	15	22	23%	6%	29%	42%
1997	40	7	2	8	23	18%	5%	20%	58%
1998	37	9	5	9	14	24%	14%	24%	38%
1999	24	7	0	10	7	29%	0%	42%	29%
2000	15	2	0	5	8	13%	0%	33%	53%
2001	30	7	7	7	9	23%	23%	23%	30%
2002	21	4	0	4	13	19%	0%	19%	62%
2003	28	5	3	5	15	18%	11%	18%	54%
2004	40	8	8	6	18	20%	20%	15%	45%
2005	52	18	9	7	18	35%	17%	13%	35%
2006	55	22	11	7	15	40%	20%	13%	27%
2007	52	36	6	0	10	69%	12%	0%	19%
2008	81	76	3	0	2	94%	4%	0%	2%
1984-1988	122	41	6	44	32	33%	5%	36%	26%
1989-1993	56	13	6	15	22	23%	11%	26%	39%
1994-1998	42	9	4	12	17	21%	9%	29%	41%
1999-2003	24	5	2	6	10	21%	8%	26%	44%
2004-2008	56	32	7	4	13	57%	13%	7%	23%

Figuur B.11: Aantal praktijkzoekers ongeacht voorkeur voor praktijkvorm naar gerealiseerde functie en praktijkvorm per jaar en per periode: absolute aantallen



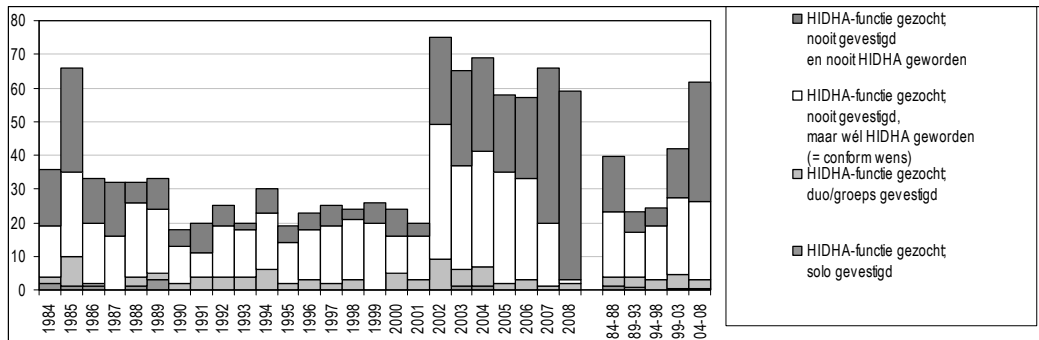
Figuur B.12: Aantal praktijkzoekers ongeacht voorkeur voor praktijkvorm naar gerealiseerde functie en praktijkvorm per jaar en per periode: relatieve aantallen



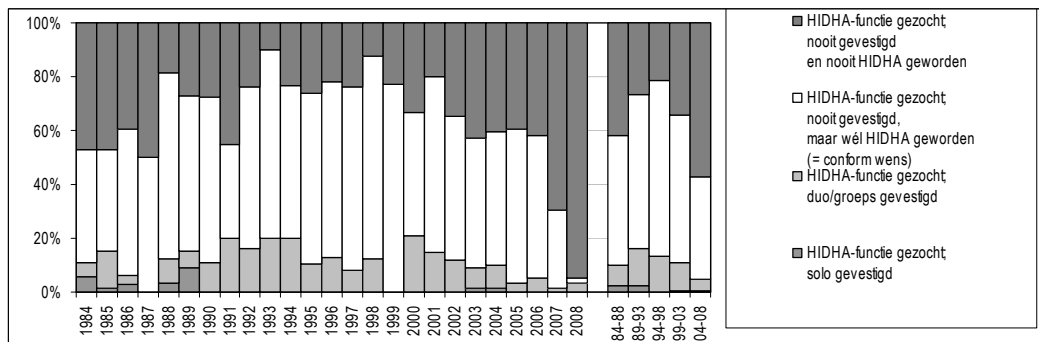
Tabel B.7: praktijkzoekers ongeacht voorkeur voor praktijkvorm en hun realisaties

Jaar / periode	zelfstandige vestiging gezocht (=100%)	zelfstandige vestiging gezocht; nooit ge- vestigd en nooit HIDHA geworden	zelfstandige vestiging gezocht; nooit ge- vestigd, maar wél HIDHA geworden	zelfstandige vestiging gezocht; solo geves- tigd (= conform wens)	zelfstandige vestiging gezocht; duo/groeps gevestigd (= conform wens)	zelfstandige vestiging gezocht; nooit ge- vestigd en nooit HIDHA geworden	zelfstandige vestiging gezocht; nooit ge- vestigd, maar wél HIDHA geworden	zelfstandige vestiging gezocht; solo geves- tigd (= conform wens)	zelfstandige vestiging gezocht; duo/groeps gevestigd (= conform wens)
1984	647	236	37	174	200	36%	6%	27%	31%
1985	702	256	50	188	208	36%	7%	27%	30%
1986	646	260	53	136	197	40%	8%	21%	30%
1987	691	218	42	176	255	32%	6%	25%	37%
1988	806	220	50	215	321	27%	6%	27%	40%
1989	832	180	64	221	367	22%	8%	27%	44%
1990	652	135	60	175	282	21%	9%	27%	43%
1991	467	107	39	120	201	23%	8%	26%	43%
1992	491	91	48	121	231	19%	10%	25%	47%
1993	420	60	33	114	213	14%	8%	27%	51%
1994	531	77	43	121	290	15%	8%	23%	55%
1995	599	79	56	125	339	13%	9%	21%	57%
1996	685	68	60	142	415	10%	9%	21%	61%
1997	555	59	45	111	340	11%	8%	20%	61%
1998	462	54	33	111	264	12%	7%	24%	57%
1999	494	57	35	91	311	12%	7%	18%	63%
2000	434	56	47	72	259	13%	11%	17%	60%
2001	328	56	37	45	190	17%	11%	14%	58%
2002	314	57	35	46	176	18%	11%	15%	56%
2003	329	64	46	49	170	19%	14%	15%	52%
2004	357	103	56	50	148	29%	16%	14%	41%
2005	459	167	73	46	173	36%	16%	10%	38%
2006	464	210	93	30	131	45%	20%	6%	28%
2007	450	296	58	16	80	66%	13%	4%	18%
2008	423	383	26	4	10	91%	6%	1%	2%
1984-1988	698	238	46	178	236	34%	7%	25%	34%
1989-1993	572	115	49	150	259	20%	9%	26%	45%
1994-1998	566	67	47	122	330	12%	8%	22%	58%
1999-2003	380	58	40	61	221	15%	11%	16%	58%
2004-2008	431	232	61	29	108	54%	14%	7%	25%

Figuur B.13: Aantal zoekers naar een HIDHA-functie naar gerealiseerde functie en praktijkvorm per jaar en per periode: absolute aantallen



Figuur B.14: Aantal zoekers naar een HIDHA-functie naar gerealiseerde functie en praktijkvorm per jaar en per periode: relatieve aantallen



Tabel B.8: zoekers naar HIDHA-functie en hun realisaties

Jaar / periode	HIDHA-functie gezocht (=100%)	HIDHA-functie gezocht; nooit gevestigd en nooit HIDHA geworden	HIDHA-functie gezocht; nooit gevestigd, maar wél HIDHA geworden (= conform wens)	HIDHA-functie gezocht; solo gevestigd	HIDHA-functie gezocht; duo/groeps gevestigd	HIDHA-functie gezocht; nooit gevestigd en nooit HIDHA geworden	HIDHA-functie gezocht; nooit gevestigd, maar wél HIDHA geworden (= conform wens)	HIDHA-functie gezocht; solo gevestigd	HIDHA-functie gezocht; duo/groeps gevestigd
1984	36	17	15	2	2	47%	42%	6%	6%
1985	66	31	25	1	9	47%	38%	2%	14%
1986	33	13	18	1	1	39%	55%	3%	3%
1987	32	16	16	0	0	50%	50%	0%	0%
1988	32	6	22	1	3	19%	69%	3%	9%
1989	33	9	19	3	2	27%	58%	9%	6%
1990	18	5	11	0	2	28%	61%	0%	11%
1991	20	9	7	0	4	45%	35%	0%	20%
1992	25	6	15	0	4	24%	60%	0%	16%
1993	20	2	14	0	4	10%	70%	0%	20%
1994	30	7	17	0	6	23%	57%	0%	20%
1995	19	5	12	0	2	26%	63%	0%	11%
1996	23	5	15	0	3	22%	65%	0%	13%
1997	25	6	17	0	2	24%	68%	0%	8%
1998	24	3	18	0	3	13%	75%	0%	13%
1999	26	6	20	0	0	23%	77%	0%	0%
2000	24	8	11	0	5	33%	46%	0%	21%
2001	20	4	13	0	3	20%	65%	0%	15%
2002	75	26	40	0	9	35%	53%	0%	12%
2003	65	28	31	1	5	43%	48%	2%	8%
2004	69	28	34	1	6	41%	49%	1%	9%
2005	58	23	33	0	2	40%	57%	0%	3%
2006	57	24	30	0	3	42%	53%	0%	5%
2007	66	46	19	0	1	70%	29%	0%	2%
2008	59	56	1	0	2	95%	2%	0%	3%
1984-1988	40	17	19	1	3	42%	48%	3%	8%
1989-1993	23	6	13	1	3	27%	57%	3%	14%
1994-1998	24	5	16	0	3	21%	65%	0%	13%
1999-2003	42	14	23	0	4	34%	55%	0%	10%
2004-2008	62	35	23	0	3	57%	38%	0%	5%