

Governance-document

Nivel Zorgregistraties Eerste Lijn

Documentnaam:
Governance document Nivel Zorgregistraties
v3.0 20201015



NIVEL
Kennis voor betere zorg

Inhoud

Inhoud	2
Inleiding	3
Betrokken partijen	4
Organen	5
Stuurgroep	6
Kamers	7
Privacycommissie	9
Adviesraad	10

Inleiding

Dit document beschrijft de organisatorische en bestuurlijke uitgangspunten voor Nivel Zorgregistraties Eerste Lijn (hierna: 'Nivel Zorgregistraties').

De doelstelling van Nivel Zorgregistraties is het tot stand brengen en onderhouden van een geïntegreerde infrastructuur op basis van routinematig door eerstelijnszorgverleners geregistreerde gegevens waarmee op continue basis inzicht kan worden verkregen in kenmerken van patiënten die zich met gezondheidsklachten in de eerste lijn melden, de aard van die klachten, de daarop volgende behandeling door zorgverleners in de eerste lijn alsmede de uitkomsten van die behandeling. De meerwaarde van een integrale eerstelijns zorgregistratie is het inzichtelijk maken van zorgtrajecten van patiënten (patient journeys).

Dit ten behoeve van :

- a) wetenschappelijk onderzoek van de gezondheidszorg, waaronder begrepen wetenschappelijk onderzoek dat beoogt bij te dragen aan het kwaliteitsbeleid van de betrokken disciplines;
- b) wetenschappelijke vraagstellingen op het gebied van gezondheidszorgbeleid;
- c) beleidsinformatie voor bij de zorg betrokken organen, zoals het Ministerie van VWS, beleid- of beroepsorganisaties of patiëntenorganisaties, een en ander zoals bepaald in het Governance-document;
- d) Spiegelinformatie voor de Deelnemers.

Primair gaat het om beleidsgericht toegepast wetenschappelijk onderzoek ten behoeve van het ministerie van VWS, beroepsorganisaties, financiers en patiëntenorganisaties.

Binnen Nivel Zorgregistraties worden gegevens verwerkt die routinematig in de eerstelijnszorg worden geregistreerd. Het betreft gegevens van huisartsenpraktijken, gezondheidscentra, fysiotherapeuten, oefentherapeuten Cesar/ Mensendieck, diëtisten, huisartsenposten en logopedisten. De verschillende gegevensbronnen zullen op patiëntniveau aan elkaar gekoppeld kunnen worden, zodat uitspraken gedaan kunnen worden over het totale eerstelijns zorggebruik van de gekoppelde populatie.

De wens om te komen tot een geïntegreerde dataverzameling voor de gehele eerste lijn is ingegeven door de toegenomen samenwerking tussen verschillende disciplines binnen de eerste lijn en de afhankelijkheden ertussen.

In dit document wordt de governance-structuur van Nivel Zorgregistraties beschreven. Het dient als basis voor het convenant dat door het Nivel en de afzonderlijke betrokken partijen is opgesteld.

De hier beschreven governance-structuur is niet in beton gegoten. De structuur wordt periodiek geëvalueerd en zo nodig bijgesteld.

Betrokken partijen

Betrokken partijen zijn:

- Het Nederlands Instituut voor Onderzoek van de Gezondheidszorg (Nivel)
- Koninklijk Nederlands Genootschap voor Fysiotherapie (KNGF)
- Landelijke Huisartsen Vereniging (LHV)
- InEen (koepelorganisatie voor o.a. huisartsendienstenstructuren)
- Nederlands Huisartsen Genootschap (NHG)
- Nederlandse Vereniging van Diëtisten (NVD)
- Vereniging van Oefentherapeuten Cesar en Mensendieck (VvOCM)
- Nederlandse Vereniging voor Logopedie en Foniatrie (NVLF)
- Keurmerk Fysiotherapie (nader te bepalen)

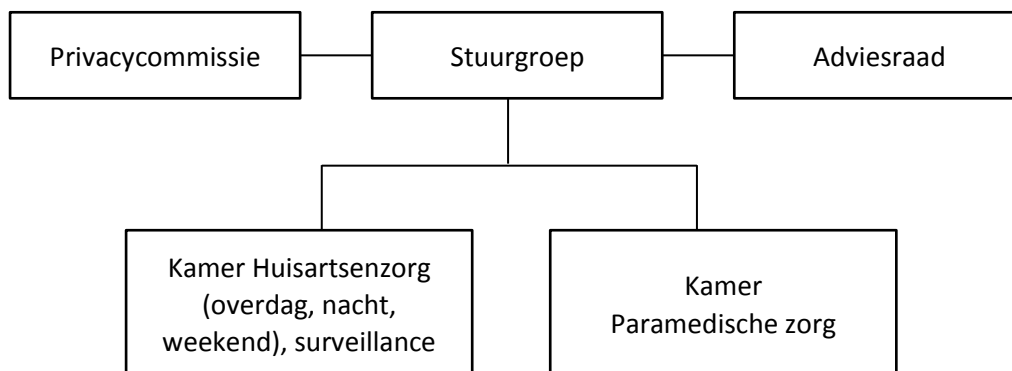
Uitbreiding van het aantal betrokken partijen is mogelijk indien een nieuwe beroepsgroep toetreedt tot Nivel Zorgregistraties Eerste Lijn dan wel als een koepel- of beroepsorganisatie erkend wordt door de subsidieverstrekker VWS (het Ministerie van Volksgezondheid, Welzijn en Sport).

Organen

De governance-structuur omvat de volgende organen:

- Een overkoepelende Stuurgroep;
- Kamers voor specifieke beroepsgroepen, waarbinnen koepel- en beroepsorganisaties beslissingen nemen ten aanzien van het gebruik van de gegevens van 'hun' beroepsgroep;
- Een Wetenschappelijke/maatschappelijke adviesraad (verder te noemen Adviesraad);
- Een Privacycommissie.

De genoemde organen zijn hieronder schematisch weergegeven.



Stuurgroep

De stuurgroep is het samenbindende orgaan binnen Nivel Zorgregistraties.

Taken en procedures	<ol style="list-style-type: none">1. De Stuurgroep adviseert over strategisch beleid. In dit kader wordt jaarlijks een Werkplan Nivel Zorgregistraties ter advies aan de Stuurgroep voorgelegd.2. De Stuurgroep evalueert activiteiten van het afgelopen jaar (aan de hand van onder andere een overzicht van publicaties en andere activiteiten).3. De Stuurgroep vormt het platform voor overleg tussen vertegenwoordigers van meerdere disciplines en kan desgewenst werkgroepen in het leven roepen waarin specifieke multidisciplinaire onderwerpen worden uitgewerkt.
Samenstelling	<ol style="list-style-type: none">1. Een afgevaardigde van iedere koepel- of beroepsorganisatie die is vertegenwoordigd in één van de Kamers.2. Afgevaardigde namens het Nivel: het Afdelingshoofd Eerstelijnszorg, tevens projectleider Nivel Zorgregistraties en de secretaris van de Stuurgroep.
Voorzitter	De Stuurgroep kent een onafhankelijke voorzitter. Deze wordt benoemd door het Nivel, in overleg met de Stuurgroep, voor een periode van 1 jaar. Deze periode wordt stilzwijgend verlengd, tenzij de voorzitter, de Stuurgroep of het Nivel aanleiding ziet om de benoeming te beëindigen.
Frequentie van overleg	De Stuurgroep vergadert minimaal 1 keer per jaar.
Secretariaat	Het secretariaat van de Stuurgroep wordt door het Nivel gevoerd.

Werkplan

Een belangrijke taak van de Stuurgroep is het adviseren over het Werkplan Nivel Zorgregistraties. In het Werkplan worden de voorgenomen activiteiten voor het komende jaar beschreven en toegelicht.

Het Werkplan wordt inhoudelijk voorbereid door het Nivel en vervolgens voorgelegd aan de verschillende Kamers. Deze geven hierover advies aan de Stuurgroep. Het werkplan wordt vervolgens in de Stuurgroep besproken en uiteindelijk door het Nivel vastgesteld.

Het uiteindelijke Werkplan Nivel Zorgregistraties omvat:

- een beschrijving van het beoogde resultaat op korte en langere termijn in termen van:
 - de te verzamelen dataset;
 - de omvang en samenstelling van de gegevens-infrastructuur;
 - de – via de basisrapportages – te beantwoorden onderzoeksvragen.
- een beschrijving van de overall-strategie om het beoogde resultaat te realiseren in termen van onderzoeksactiviteiten en activiteiten op het gebied van logistiek en automatisering;
- een globale planning;
- een globale taakverdeling.

Kamers

Taken en procedures

Taken van de Kamers zijn:

1. Adviseren aan de Stuurgroep ten aanzien van het Werkplan dat door het Nivel wordt opgesteld.
2. Bevorderen van commitment in het veld.
3. Desgewenst organiseren van multidisciplinair overleg met vertegenwoordigers van andere koepel- of beroepsorganisaties.
4. Afvaardigen van vertegenwoordigers (minimaal één per Kamer, maximaal één per koepel- of beroepsorganisatie) aan de Stuurgroep.
5. Koepel- en beroepsorganisaties, vertegenwoordigd in de Kamers, beslissen over het gebruik van gegevens afkomstig van de beroepsgroep of zorgorganisaties die zij vertegenwoordigen. Het gaat daarbij om beslissingen over:
 - a) Vaststelling van de basisset van te verzamelen gegevens;
 - b) Beslissingen over het gebruik van de bestaande gegevens voor aanvullend onderzoek;
 - c) Beslissingen over het uitbreiden van de gegevensset ten behoeve van aanvullend onderzoek.

Bij deze beslissingen geldt:

- d) Voor gegevensaanvragen (door het Nivel of door andere onderzoeksgroepen), die betrekking hebben op meer dan één discipline, geldt dat goedkeuring nodig is van elk van de betreffende koepel- of beroepsorganisaties.
 - e) Indien sprake is van multidisciplinaire gegevensaanvragen waarbij de betrokken koepel- of beroepsorganisaties verschillend oordelen over een aanvraag (de één geeft wel toestemming en de ander niet) raadpleegt de voorzitter van de Stuurgroep de vertegenwoordigers van de betrokken koepel- of beroepsorganisaties om te proberen tot een eensluidend oordeel te komen. Beslissingen van koepel- of beroepsorganisaties over het gebruik van 'hun' gegevens kunnen niet terzijde worden geschoven door de Stuurgroep.
 - f) Gegevensaanvragen die voortvloeien uit kennisvragen van het Ministerie van VWS en die betrekking hebben op de overeengekomen basisset van de verzamelde gegevens hebben een *status aparte*, bij die deelnetwerken die ook daadwerkelijk gefinancierd worden uit de subsidie van VWS voor Nivel Zorgregistraties. Deze gegevensaanvragen kunnen in principe niet afgewezen worden op inhoudelijke gronden, maar slechts op grond van uitvoerbaarheid. Deze gegevensaanvragen worden wel tevoren ter informatie aan de vertegenwoordigers van de relevante koepel- en beroepsorganisaties voorgelegd.
6. De resultaten van onderzoek op basis van gegevens uit Nivel Zorgregistraties worden ter informatie aan de Kamers toegezonden. Tevens krijgen de Kamers jaarlijks een overzicht van publicaties die uit Nivel Zorgregistraties voort zijn gekomen.

Samenstelling	<ol style="list-style-type: none"> 1. Kamer Huisartsen: LHV, NHG, InEen, Nivel. 2. Kamer Paramedici: KNGF, VvOCM, NVD, NVLF, Nivel. <p>Het staat de Kamers vrij om adviseurs in hun gelederen op te nemen. Deze hebben geen stemrecht.</p>
Voorzitter	Een Kamer kent een onafhankelijke voorzitter. Deze wordt benoemd door het Nivel, in overleg met de Kamer, voor een periode van 1 jaar. Deze periode wordt stilzwijgend verlengd, tenzij de voorzitter, de Kamer of het Nivel aanleiding ziet om de benoeming te beëindigen.
Frequentie van overleg	2-3 keer per jaar.
Secretariaat	Het Nivel voert het secretariaat voor de Kamers.
Reglement	Kamers zijn vrij om binnen de kaders van dit document zelf een reglement op te stellen.

Privacycommissie

Voor Nivel Zorgregistraties is een privacyreglement opgesteld, op basis waaraan de verwerking van gegevens wordt getoetst door een Privacycommissie.

Taken en procedures	<ol style="list-style-type: none">1. Eén maal per twee jaar een audit uitvoeren om te bezien of de processen volgens de regels verlopen.2. Adviseren over processen binnen Nivel Zorgregistraties naar aanleiding van de audits.3. Adviseren over consequenties voor Nivel Zorgregistraties bij belangrijke veranderingen in de wet- en regelgeving.4. Beoordelen of voorgenomen wijzigingen in het governance document, het privacyreglement, samenwerkingsovereenkomsten of de gegevensverzameling in het licht van de privacywetgeving kunnen worden doorgevoerd.5. Adviseren over onderzoeken en gegevensaanvragen waar mogelijk risico's mee gemoeid zijn in het kader van de gegevensbescherming van Nivel Zorgregistraties.
Samenstelling	<p>De Privacycommissie heeft drie leden:</p> <ol style="list-style-type: none">1. Een onafhankelijk jurist;2. Vertegenwoordiger namens patiënten;3. Functionaris Gegevensbescherming van het Nivel. <p>Bijeenkomsten van de Privacycommissie worden als toehoorders bijgewoond door het hoofd van de afdeling Eerstelijnszorg, tevens projectleider van Nivel Zorgregistraties, en/of een gedelegeerde onderzoeker uit Nivel Zorgregistraties, en/of het Hoofd Datamanagement.</p>
Voorzitter	De voorzitter is een onafhankelijk jurist die door het Nivel ter goedkeuring wordt voorgedragen aan de Stuurgroep.
Frequentie van overleg	De Privacycommissie komt 2 keer per jaar bijeen.
Secretariaat	Secretariaat van de Privacycommissie wordt gevoerd door het Nivel.

Adviesraad

De activiteiten van Nivel Zorgregistraties dienen bij te dragen aan actuele maatschappelijke en wetenschappelijke vraagstukken. Uit dat oogpunt is het belangrijk dat Nivel Zorgregistraties in het wetenschappelijke en maatschappelijke veld breed bekendheid krijgt en dat de gegevens worden ingezet voor verschillende typen onderzoek, ook door en met andere onderzoeksgroepen. Het is daarom van belang dat maatschappelijke organisaties en onderzoekspartijen ook in de governance-structuur worden betrokken. Dat gebeurt middels de Adviesraad.

Taken

1. Adviseren over het Werkplan;
2. Gevraagd en ongevraagd adviseren aan de Stuurgroep over de beleids- en onderzoeksvragen en de daarbij behorende dataverzameling, waarop Nivel Zorgregistraties zich zou moeten richten.

Samenstelling

Nivel beslist in samenspraak met de Stuurgroep welke partijen deelnemen aan de Adviesraad. Kamers kunnen voorstellen inbrengen.

Voorbeelden van partijen die in de Adviesraad vertegenwoordigd kunnen zijn:

1. Patiënten/consumentenorganisaties;
2. RIVM;
3. Zorgverzekeraars Nederland;
4. Onderzoeksgroepen buiten Nivel;
5. ZonMw;
6. Zorginstituut Nederland;
7. Ministerie van VWS.

Bijeenkomsten van de Adviesraad worden als toehoorders bijgewoond door de directeur van het Nivel en het hoofd van de afdeling Eerstelijnszorg, tevens projectleider van Nivel Zorgregistraties.

Voorzitter

Het Nivel draagt in samenspraak met de Stuurgroep een voorzitter aan.

Frequentie van overleg

De Adviesraad komt tenminste één keer per jaar bij elkaar.

Secretariaat

Het Nivel voert het secretariaat voor de Adviesraad.

Datum:

Prof.dr. Cordula Wagner,
Directeur Nivel