

**CIJFERS UIT DE REGISTRATIE VAN
OEFENTHERAPEUTEN
Peiling 1 januari 2008**

Hingstman, L.
Kenens, R.J.

mei 2009

INLEIDING

In 2002 is het NIVEL in opdracht van de toenmalige Vereniging Bewegingsleer Cesar (VBC) en de Nederlandse Vereniging van Oefentherapeuten Mensendieck (NVOM) – in juli 2004 gefuseerd tot de VvOCM – gestart met de registratie van werkzame en pas afgestudeerde oefentherapeuten Cesar en Mensendieck. Het doel is een periodieke gegevensverzameling over het aantal, de samenstelling en geografische spreiding van oefentherapeuten in Nederland. De gegevens worden verkregen via een enquête die elke twee jaar wordt gehouden onder alle oefentherapeuten in Nederland. In deze brochure worden de resultaten van de peiling per 1 januari 2008 weergegeven. De respons bedroeg 70%. De aantallen in deze brochure zijn, tenzij anders vermeld, door middel van weging opgehoogd.

WERKZAMEN

Aantal werkzame personen

Op 1 januari 2008 zijn er naar schatting 1.645 oefentherapeuten werkzaam in Nederland. Onder hen bevinden zich 876 oefentherapeuten Cesar en 769 oefentherapeuten Mensendieck. Het merendeel (93%) van de oefentherapeuten is vrouw. Vergeleken met de peiling in 2006 is het aantal werkzame oefentherapeuten met bijna 4% afgenomen.

Leeftijd

De gemiddelde leeftijd van oefentherapeuten bedraagt 41 jaar. Circa 18% is jonger dan 30 jaar en 19% is 50 jaar of ouder (tabel 1). Er zijn nauwelijks verschillen in leeftijdsopbouw tussen mannen en vrouwen. Van de groep ouder dan 55 jaar heeft zo'n 21% concrete plannen om binnen twee jaar definitief te stoppen met werken. Voor de leeftijdsgroep 35 tot 55 jaar geldt dat voor slechts 4%.

Tabel 1: *Leeftijdsopbouw werkzame oefentherapeuten naar geslacht, op 1 januari 2008*

	Mannen		Vrouwen		Totaal	
	abs	%	abs	%	abs	%
< 25 jaar	3	2,8	66	4,3	69	4,2
25-29 jaar	15	14,0	205	13,3	220	13,4
30-34 jaar	14	13,1	205	13,3	219	13,3
35-39 jaar	14	13,1	235	15,3	250	15,2
40-44 jaar	17	15,9	269	17,5	286	17,4
45-49 jaar	23	21,5	268	17,4	291	17,7
50-54 jaar	16	15,0	160	10,4	174	10,6
55-59 jaar	5	4,7	86	5,6	90	5,5
>= 60 jaar	0	0,0	45	2,9	44	2,7
Totaal	107	100,0	1.539	100,0	1.643	100,0

Werkveld

Uit tabel 2 blijkt dat het grootste deel (91%) van de oefentherapeuten uitsluitend werkzaam is in een zelfstandig gevestigde praktijk. Circa 7% werkt uitsluitend in een instelling en 2% werkt in beide. De verschillen tussen mannen en vrouwen zijn klein.

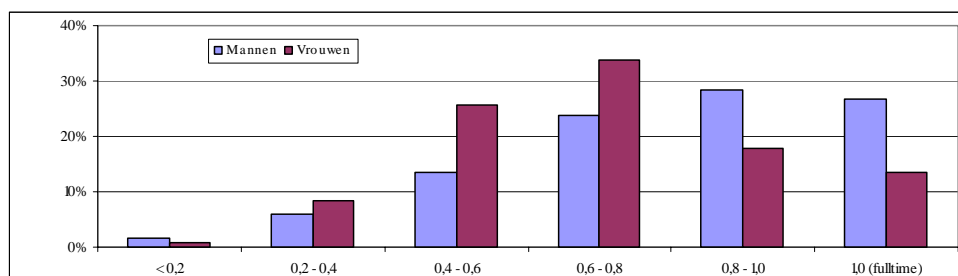
Tabel 2: Werkzame oefentherapeuten naar werkveld en geslacht, op 1 januari 2008

	Mannen		Vrouwen		Totaal	
	abs	%	abs	%	abs	%
Praktijk	95	88,8	1.397	90,8	1.491	90,6
Instelling	9	8,4	108	7,0	117	7,1
Beide	3	2,8	34	2,2	37	2,2
Totaal	107	100,0	1.539	100,0	1.645	100,0

Omvang werkzaamheden

Van de oefentherapeuten werkt circa 86% parttime. Dit geldt in grotere mate voor de oefentherapeuten in instellingen (96%) dan voor oefentherapeuten met een eigen praktijk (84%). Gemiddeld werken oefentherapeuten 0,70 fte per week. Maken we onderscheid naar geslacht, dan blijkt dat vrouwelijke oefentherapeuten een gemiddeld genomen een kortere werkweek hebben dan hun mannelijke collega's; 35% van de vrouwen werkt minder dan 0,6 fte tegenover 20% van de mannen (figuur 1). Vrouwen werken gemiddeld 0,69 fte per week en mannen 0,79 fte.

Figuur 1: Relatieve verdeling omvang werkweek (in fte) naar geslacht, op 1 januari 2008



Verreweg het grootste deel (78%) van de oefentherapeuten heeft geen concrete plannen om binnen twee jaar meer of minder te gaan werken. Van de oefentherapeuten die daartoe wel concrete plannen hebben, wil 8% meer en 14% minder gaan werken. Van de groep die op 1 januari 2008 minder dan 0,4 fte werkte zou 18% meer willen werken. Een bijna evengroot deel (20%) zou echter minder willen gaan werken. Voor de groep oefentherapeuten die op dat moment fulltime werkzaam was, sprak 9% zich uit voor een langere werkweek, terwijl 14% een kortere werkweek wenste.

ZELFSTANDIG GEVESTIGDE PRAKTIJKEN

Praktijkadressen

Op 1 januari 2008 telt Nederland 1.245 praktijkadressen voor oefentherapie (tabel 3). Het aantal praktijkadressen is in de periode 2006-2008 met 2% afgenomen. Op bijna tweederde van de praktijkadressen is één oefentherapeut werkzaam en op een kwart werken er twee. Meer dan drie oefentherapeuten per praktijkadres komt weinig voor (4%).

Tabel 3: Aantal praktijkadressen naar aantal werkzame oefentherapeuten per praktijkadres, op 1 januari 2006 en 2008¹

Aantal oefentherapeuten per praktijkadres	2006		2008	
	abs	%	abs	%
1	838	65,9	807	64,8
2	304	23,9	305	24,5
3	95	7,5	89	7,1
4 of meer	34	2,7	44	3,5
Totaal	1.271	100,0	1.245	100,0

¹ Oefentherapeuten met meer dan één werkplek tellen in deze tabel dubbel mee.

Op het merendeel (88%) van de praktijkadressen is geen praktijkmedewerker aanwezig. Het ontbreken van een praktijkhouder komt veel minder vaak (3%) voor. In de overige praktijken werkt er zowel een praktijkhouder als een praktijkmedewerker.

Type werkzaamheden

Oefentherapeuten werken gemiddeld 28,2 uur per week. Praktijkhouders werken gemiddeld langer dan de praktijkmedewerkers. Beiden besteden per week het grootste deel van hun tijd aan patiëntenzorg (respectievelijk 82% en 91%). Praktijkhouders zijn relatief meer tijd kwijt aan administratieve werkzaamheden (12%) dan praktijkmedewerkers (5%).

Tabel 4: Verdeling van gemiddeld aantal werkuren per week naar type werkzaamheden, uitgesplitst naar functie, op 1 januari 2008

	Patiëntenzorg		Administratie		Overig		Totaal	
	uur	%	uur	%	uur	%	uur	%
Praktijkhouder	23,9	82,4	3,6	12,4	1,5	5,2	29,0	100,0
Praktijkmedewerker	20,8	91,2	1,2	5,3	0,8	3,5	22,8	100,0
Totaal (praktijk)	23,6	83,7	3,2	11,3	1,4	5,0	28,2	100,0

INSTELLINGEN

Type instelling

Rond de 7% van alle werkzame oefentherapeuten werkt uitsluitend in loondienst van een instelling. Daarnaast werkt 2% zowel in een instelling als in eigen praktijk. In tabel 5 wordt een overzicht gegeven van het type instelling waarin men werkzaam is. Het grootste deel (33%) van de werkplekken voor oefentherapeuten is te vinden in verpleeg- en verzorgingshuizen. Daarna volgen thuiszorg/kruiswerk en het algemeen ziekenhuis (respectievelijk 11% en 10% van de werkplekken).

Tabel 5: Verdeling van aantal werkplekken van oefentherapeuten in loondienst van een instelling, op 1 januari 2008¹

	abs	%
Verpleeg-/verzorgingshuis	42	32,6
Thuiszorg/kruiswerk	14	10,9
Algemeen ziekenhuis	13	10,1
School (behandeling)	9	7,0
Bedrijf (preventief, voorlichting, trainingen)	7	5,4
Revalidatiecentrum	7	5,4
Instelling verstandelijk gehandicapten	7	5,4
School (onderwijs)	7	5,4
Academisch ziekenhuis	6	4,7
Psychiatrische instelling	4	3,1
Instelling visueel gehandicapten	4	3,1
Overig	9	7,0
Totaal	129	100,0

¹ Tabel heeft alleen betrekking op gegevens van responsgroep.

Type werkzaamheden

Oefentherapeuten werkzaam in een instelling werken gemiddeld 23 uur per week. Er zijn echter aanzienlijke verschillen tussen de type instellingen. In verpleeghuizen bedraagt de gemiddelde werkweek 23 uur, terwijl in de thuiszorg gemiddeld 11,5 uur en in de algemene ziekenhuizen 31,9 uur wordt gewerkt. Uit tabel 6 blijkt dat de oefentherapeuten in loondienst van een instelling gemiddeld 84% van hun tijd besteden aan patiëntenzorg, 11% aan administratie en circa 5% aan overige werkzaamheden.

Ook naar type tijdsbesteding zijn er verschillen tussen de type instellingen. In de thuiszorg wordt 95% van de tijd besteed aan patiëntenzorg, terwijl bij de oefentherapeuten in algemene ziekenhuizen dit 72% bedraagt. Oefentherapeuten in algemene ziekenhuizen besteden op hun beurt relatief meer tijd aan administratie (14%) en overige zaken (14%).

Tabel 6: Verdeling van gemiddeld aantal werkuren per week naar type werkzaamheden voor medewerkers in loondienst van een instelling, op 1 januari 2008¹

	Patiëntenzorg		Administratie		Overig		Totaal	
	uur	%	uur	%	uur	%	uur	%
Verpleeg-/verzorgingshuis	19,4	84,7	2,7	11,8	0,8	3,5	22,9	100,0
Thuiszorg/kruiswerk	7,7	95,1	0,1	1,2	0,3	3,7	8,1	100,0
Algemeen ziekenhuis	23,1	72,4	4,4	13,8	4,4	13,8	31,9	100,0
Totaal (alle instellingen)	23,6	83,7	3,2	11,3	1,4	5,0	28,2	100,0

¹ In de tabel zijn alleen de vier grootste instellingen (qua werkplekken voor oefentherapeuten) opgenomen.

SPREIDING

Dichtheid naar stedelijkheid

Wordt er gekeken naar de spreiding van oefentherapeuten over de verschillende maten van verstedelijking dan blijkt dat in niet-stedelijke gemeenten de dichtheid het laagst is (tabel 7). In matig stedelijke gemeenten is de dichtheid het hoogst.

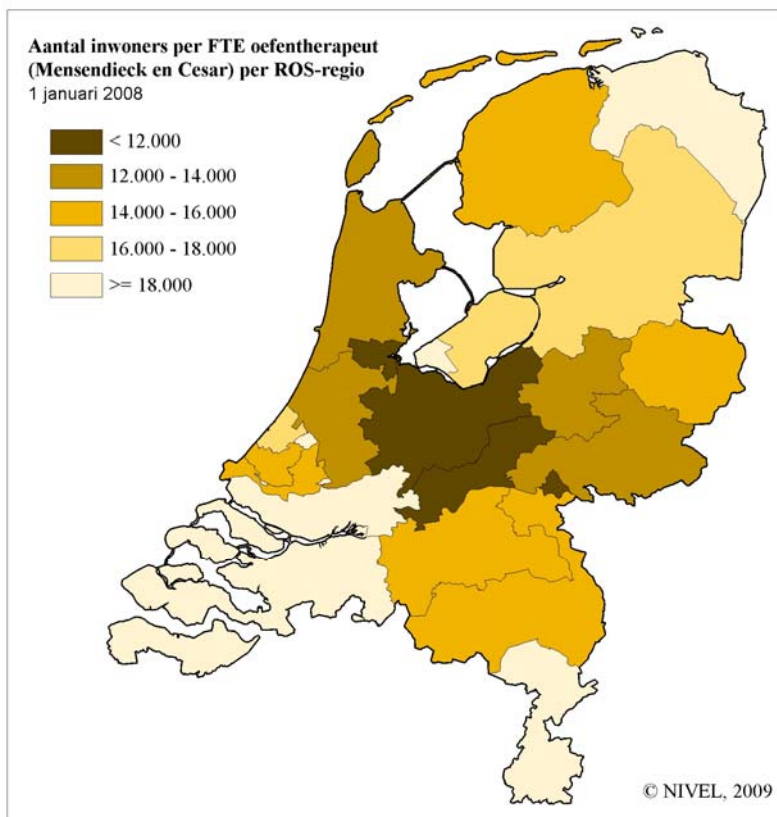
Tabel 7: Aantal inwoners per fte oefentherapeut naar stedelijkheid van de gemeente, op 1 januari 2008

	Aantal inwoners	Aantal fte oefentherapeut	Dichtheid
Zeer sterk stedelijk	2.909.134	223,5	13.015
Sterk stedelijk	4.651.066	306,4	15.181
Matig Stedelijk	3.284.235	246,6	13.316
Weinig stedelijk	3.544.929	260,6	13.603
Niet-stedelijk	2.016.035	80,8	24.962
Nederland	16.405.399	1.117,9	14.676

Bron: CBS (aantal inwoners)

Figuur 2 geeft de geografische spreiding van oefentherapeuten over Nederland weer. In het midden van het land is de dichtheid het hoogst. In Groningen, Zeeland, West-Brabant, Zuid-Holland Zuid, Midden- en Zuid-Limburg komen we de laagste dichtheden tegen.

Figuur 2: Aantal inwoners per fte oefentherapeut naar ROS-regio, op 1 januari 2008



Bron: CBS (aantal inwoners)

PAS AFGESTUDEERDEN

Opleiding

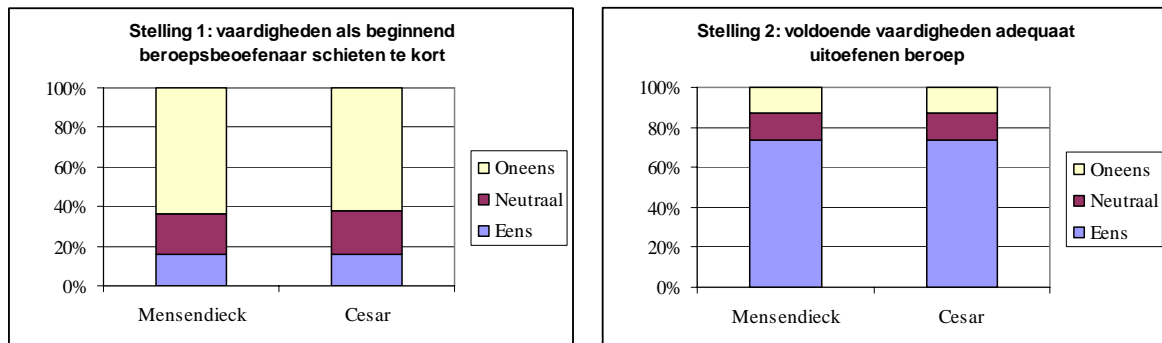
Het jaarlijks aantal afgestudeerde oefentherapeuten wisselt nog al (tabel 8). In de periode 2000-2002 nam het snel toe om daarna ook weer sterk af te nemen. In 2006 en 2007 bleef het aantal redelijk stabiel.

Tabel 8: Aantal afgestudeerde oefentherapeuten naar afstudeerjaar (2000-2007)

	Cesar	Mensendieck	totaal
2000	47	36	83
2001	49	43	92
2002	69	35	104
2003	78	23	101
2004	58	32	90
2005	22	22	44
2006	43	34	77
2007	44	32	76

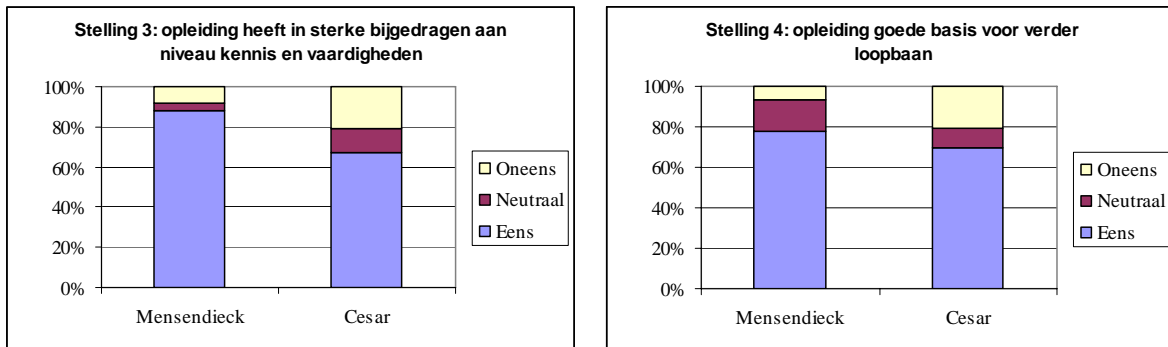
Aan de afgestudeerde oefentherapeuten in 2006 en 2007 is een aantal stellingen voorgelegd die betrekking hebben op de opleiding (figuur 3 en 4). Hieruit blijkt dat zowel de oefentherapeuten Cesar als de oefentherapeuten Mensendieck tamelijk positief zijn over de kennis en vaardigheden die men op de opleiding heeft verworven.

Figuur 3: Opvattingen van pas afgestudeerde oefentherapeuten Cesar en Mensendieck met betrekking tot de vaardigheden die tijdens de opleiding zijn opgedaan (1)



Wat grotere verschillen zien we bij twee andere stellingen. Met de stellingen “Mijn opleiding geeft mij een goede basis voor mijn verdere loopbaan” en “Mijn opleiding heeft in sterke mate bijgedragen aan het niveau van mijn kennis en vaardigheden”, is zo’n 21% van de oefentherapeuten Cesar is het oneens tegenover respectievelijk 7% en 8% van de oefentherapeuten Mensendieck.

Figuur 4: Opvattingen van pas afgestudeerde oefentherapeuten Cesar en Mensendieck met betrekking tot de vaardigheden die tijdens de opleiding zijn opgedaan (2)



Werkzaamheden/bezigheden

Van de oefentherapeuten die in 2006 of 2007 zijn afgestudeerd én de vragenlijst hebben ingevuld, is 79% op peildatum 1 januari 2008 als oefentherapeut werkzaam (tabel 9). Bijna 29% werkt in een zelfstandige praktijk, 30% in een instelling en 13% als waarnemer. Van degenen die op de peildatum niet werkzaam waren, is ongeveer een derde deel op zoek naar een baan als oefentherapeut. De rest heeft (vooralsnog) geen plannen om binnenkort als oefentherapeut aan de slag te gaan of van hen is onbekend wat de plannen zijn.

Tabel 9: Absolute en relatieve verdeling van in 2006 of 2007 afgestudeerde oefentherapeuten naar werkzame status, op 1 januari 2008¹

	abs	%
Werkzaam	63	78,8
Praktijk	23	28,8
Instelling	24	30,0
Waarnemer	10	12,5
onbekend	6	7,5
Niet werkzaam	17	21,3
Op zoek naar functie	5	6,3
Niet op zoek naar functie	7	8,8
onbekend	5	6,3
Totaal	80	100,0

¹ Tabel heeft alleen betrekking op gegevens van responsgroep