



Cijfers uit de registratie van huisartsen

peiling 2008

Nederlands instituut voor
onderzoek van de gezondheidszorg

**Cijfers uit de registratie van beroepen in de
gezondheidszorg**

**CIJFERS UIT DE REGISTRATIE VAN
HUISARTSEN**

Peiling 2008

L. Hingstman
R.J. Kenens

November 2008

NIVEL
Postbus 1568, 3500 BN UTRECHT
Telefoon: 030 - 27 29 700
Internet: www.nivel.nl
E-mail: nivel@nivel.nl

Het NIVEL verzamelt en verspreidt kennis en informatie over structuur en functioneren van de gezondheidszorg.

Tot de activiteiten van het NIVEL behoren het verrichten van wetenschappelijk onderzoek, registratie- en documentatieactiviteiten alsmede het beheren van een (algemeen toegankelijke) bibliotheek.

Deze brochure staat ook op onze internetpagina:
<http://www.nivel.nl/beroepeninzorg>.

INHOUD	pag.
1. INLEIDING	5
2. GEVESTIGDE HUISARTSEN EN HIDHA's	8
- Aantal en groei	8
- Eigen praktijk/loondienst	9
- Vestiging en vertrek zelfstandig gevestigde huisartsen	9
- Leeftijd	12
- Praktijkvorm huisartsen	13
- Aantal praktijken	14
- Apotheekhoudende huisartsen	15
- Fulltime/parttime	15
- Spreiding en dichtheid	17
3. AFGESTUDEERDE HUISARTSEN	22
- Artsen in opleiding tot huisarts	22
- Werkzaamheden in Nederland afgestudeerde huisartsen	22
- Werkzaamheden in het buitenland afgestudeerde huisartsen	26
- Aantal praktijkzoekende huisartsen	28
- Huisartsen die hun vestigingsplannen hebben opgegeven en nooit werkzaam zijn geweest	32
4. SAMENVATTING	33
5. BEGRIPPEN	34

1. INLEIDING

Het NIVEL beschikt over een aantal registraties van beroepsbeoefenaren in de gezondheidszorg (huisartsen, verloskundigen, fysiotherapeuten en oefentherapeuten). Voor de huisartsen houdt het NIVEL een tweetal registraties bij:

1. de registratie van zelfstandig gevestigde huisartsen en HIDHA's¹ en
2. de registratie van afgestudeerde huisartsen.

Allereerst wordt de opzet van beide registraties in het kort toegelicht.

Registratie zelfstandig gevestigde huisartsen en HIDHA's

Sinds 1974 wordt op het NIVEL een registratie bijgehouden van zelfstandig gevestigde huisartsen en HIDHA's. De gegevens voor deze registratie worden verkregen via diverse bronnen zoals: de Huisarts, Verpleeghuisarts en arts voor verstandelijk gehandicapten Registratie Commissie (HVRC) het Nederlands Huisartsen Genootschap (NHG) en via eigen gegevensverzameling.

De belangrijkste gegevens die in deze registratie worden bijgehouden zijn persoonsgegevens (naam, woonadres, leeftijd, geslacht e.d.) en gegevens over de praktijk (praktijkadres, vestigingswijze, praktijkvorm e.d.).

Registratie afgestudeerde huisartsen

Sinds januari 1979 verzamelt het NIVEL gegevens over mensen die de huisartsenopleiding hebben voltooid. Doel van deze registratie is inzicht te krijgen in de bezigheden en voornemens van de groep afgestudeerden.

Voor de gegevensverzameling wordt van twee gegevensbronnen gebruikgemaakt. Enerzijds worden gegevens van de Huisarts, Verpleeghuisarts en arts voor verstandelijk gehandicapten Registratie Commissie (HVRC)

¹ Zie blz. 34 "Begrippen" voor toelichting van de begrippen zelfstandig gevestigde huisarts en HIDHA.

geraadpleegd en anderzijds wordt informatie verkregen uit de enquête die het NIVEL jaarlijks op peildatum 1 januari verstuurt.

De HVRC verstrekt de volgende informatie over 'pas afgestudeerde' huisartsen:

- naam, geslacht, geboorteplaats en -datum;
- het huidige woonadres;
- de universiteit waar het artsexamen is afgelegd en de datum waarop dit is gebeurd;
- de universiteit waar men de huisartsenopleiding gevolgd heeft en de begin- en einddatum van deze opleiding;
- de datum van registratie als huisarts.

De tweede informatiebron is de jaarlijkse vragenlijst. Deze wordt toegestuurd aan:

1. degenen die in het jaar voorafgaand aan de peiling de huisartsenopleiding hebben voltooid en
2. degenen die bij voorgaande peilingen aangaven niet zelfstandig gevestigd te zijn én hun vestigingsplannen voor een eigen praktijk nog niet hebben opgegeven.

Op basis van bovengenoemde gegevens kunnen onder andere de volgende vragen beantwoord worden:

- hoeveel huisartsen hebben de huisartsenopleiding gevolgd?
- hoeveel van hen hebben zich als huisarts gevestigd of zijn als HIDHA werkzaam?
- hoeveel tijd verloopt er tussen beëindiging van de huisartsenopleiding en aanvang van de werkzaamheden als huisarts?
- hoeveel huisartsen zijn op zoek naar een praktijk?
- hoeveel huisartsen hebben hun vestigingsplannen voor een eigen praktijk opgegeven?
- welke voorkeuren hebben huisartsen ten aanzien van een toekomstige praktijk?

Gezien de opzet van de registratiesystemen kunnen als gevolg van achteraf uitgevoerde correcties en/of toevoegingen reeds gepubliceerde cijfers bijgesteld worden. De gegevensbestanden worden dus niet bevroren, zodat er in de cijfers kleine verschillen kunnen optreden met eerder gepubliceerde statistische overzichten.

Tot op heden zijn er 29 peilingen geweest. Voor de peiling van 1 januari 2008 zijn in totaal 1.732 vragenlijsten verstuurd. Daarna is tweemaal een rappel verstuurd. De respons bedroeg 72%. In totaal hebben 424 afgestudeerde huisartsen niet gerespondeerd en waren er 36 onbereikbaar. Daarnaast bevonden zich 19 huisartsen op de peildatum in het buitenland en weigerden er 7 om mee te doen.

2. GEVESTIGDE HUISARTSEN EN HIDHA'S

Aantal en groei

Op 1 januari 2008 zijn er in Nederland 8.783 huisartsen werkzaam (zie tabel 1). Van hen zijn er 7.699 zelfstandig gevestigd. De overige 1084 huisartsen zijn HIDHA's. Vergeleken met het vorige peiljaar 2007 is het totaal aantal huisartsen met 84 toegenomen, een groei van 1%. Dit groeipercentage ligt lager dan in 2007.

Tabel 1: *Aantal huisartsen naar functie en geslacht, op 1 januari (vanaf 1980)*

	Zelfstandig gevestigd			HIDHA's			Totaal
	man	vrouw	totaal	man	vrouw	totaal	
1980	5.041	216	5.257	110	155	265	5.522
1985	5.433	476	5.909	122	181	303	6.212
1990	5.615	776	6.391	169	240	409	6.800
1995	5.657	1.096	6.753	96	276	372	7.125
1996	5.662	1.152	6.814	81	275	356	7.170
1997	5.656	1.260	6.916	113	348	461	7.377
1998	5.668	1.330	6.998	93	365	458	7.456
1999	5.691	1.400	7.091	101	379	480	7.571
2000	5.702	1.514	7.216	94	396	490	7.706
2001	5.631	1.639	7.270	87	406	493	7.763
2002	5.588	1.740	7.328	111	506	617	7.945
2003	5.556	1.829	7.385	127	595	722	8.107
2004	5.504	1.916	7.420	126	663	789	8.209
2005	5.509	2.006	7.515	150	743	893	8.408
2006	5.460	2.123	7.583	151	761	912	8.495
2007	5.406	2.235	7.641	191	856	1.047	8.688
2008	5.357	2.342	7.699	186	898	1.084	8.783

Van alle werkzame huisartsen is 37% vrouw. Wordt er onderscheid gemaakt naar functie dan blijkt het aandeel vrouwen onder HIDHA's het grootst te zijn: 83%. Van de zelfstandig gevestigde huisartsen is 30% vrouw. In de periode 1998-2008 is het aantal vrouwelijke huisartsen toegenomen van 1.695 in 1998 tot 3.240 in 2008. Er is dus

sprake van bijna een verdubbeling van het aantal vrouwelijke huisartsen in de afgelopen tien jaar. Het absoluut aantal mannelijke huisartsen is in diezelfde periode met bijna 4% afgenomen.

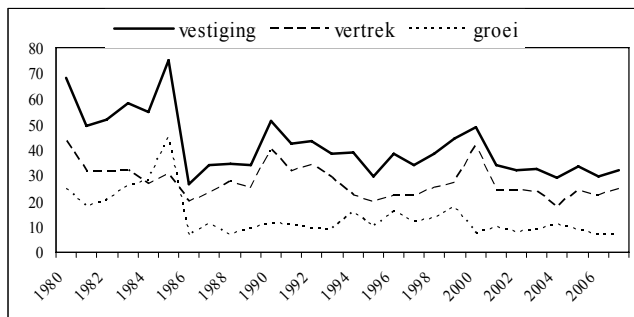
Eigen praktijk/loondienst

Van de 7699 huisartsen met een eigen praktijk is 8% werkzaam in loondienst van een instelling of stichting. Dit geldt in grotere mate voor vrouwen (16%) dan voor mannen (5%).

Vestiging en vertrek zelfstandig gevestigde huisartsen

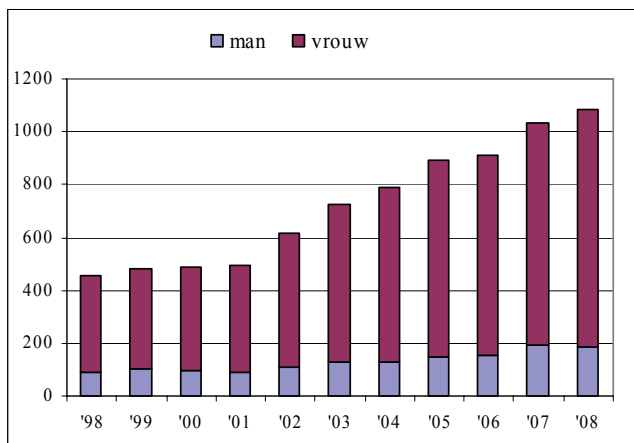
De groei van het aantal zelfstandig gevestigde huisartsen is het resultaat van vestiging en vertrek. Uit figuur 1 kan worden afgeleid dat na een piek in 2000 het aantal nieuwe vestigingen in de afgelopen jaren redelijk stabiel is gebleven. Overigens zien we dat in 2007 het aantal nieuwe vestigingen (262) hoger is dan in 2006 (224). In 2007 zijn 204 zelfstandig gevestigde huisartsen met hun werkzaamheden als huisarts gestopt. Ook dit aantal ligt hoger dan in 2006 (170). Per saldo is in 2007 het aantal zelfstandig gevestigde huisartsen met 58 toegenomen. Deze groei wordt volledig bepaald door de toename van het aantal vrouwelijke huisartsen. Het aantal mannelijke zelfstandig gevestigde huisartsen is in 2006 namelijk met 54 afgenomen.

Figuur 1: Vestiging, vertrek en groei van het aantal zelfstandig gevestigde huisartsen, vanaf 1980 (in ‰)



De groei van het aantal huisartsen komt vooral voor rekening van de sterke groei van het aantal HIDHA's. In de afgelopen tien jaar is het aantal HIDHA's meer dan verdubbeld. Die groei heeft zich met name na 2001 ingezet.

Figuur 2: Aantal HIDHA's naar geslacht, op 1 januari (1998-2008)



Op 1 januari 2008 telt Nederland 1084 HIDHA's. Dat is een toename van 36 oftewel ruim 3% ten op zichte van 2007. Van de 1084 HIDHA's was 81% in 2007 ook als HIDHA werkzaam en circa 1% werkzaam als zelfstandig gevestigde huisarts. Zo'n 18% (197 personen) van de 1084 HIDHA's is in de loop van 2007 voor het eerst als huisarts (in de functie van HIDHA) aan de slag gegaan. Van hen heeft meer dan de helft (55%) in 2007 ook waargenomen.

Verder blijkt dat in 2007 in totaal 96 HIDHA's de overstap hebben gemaakt naar een zelfstandige vestiging als huisarts (9% van alle HIDHA's). Circa 7% (70 personen) is gestopt als HIDHA en niet in een andere functie als huisarts aan de slag gegaan. Van hen heeft 40% wel in 2007 waargenomen. Uit bovenstaande cijfers blijkt dat het HIDHA-schap niet direct gekenmerkt wordt als een doorstroomfunctie. Immers, het grootste deel was zowel op 1 januari 2007 als 1 januari 2008 werkzaam als HIDHA.

Een groot deel van de huisartsen (46%) die in 2007 met of in een praktijk is gestart, heeft zich gevestigd op een praktijklocatie met drie of meer huisartsen (groepspraktijk). Daarnaast is 36% in een duopraktijk begonnen (praktijklocatie met twee huisartsen) en heeft 18% zich gevestigd in een solopraktijk. Er bestaan verschillen tussen mannen en vrouwen wat betreft de praktijkvorm van hun eerste vestiging. Zo is het percentage mannelijke huisartsen dat start in een solopraktijk groter dan het percentage vrouwen (respectievelijk 24% en 15%). Andersom geldt dat de vrouwelijke huisartsen vaker dan hun mannelijke collega's in een groepspraktijk zijn gestart (respectievelijk 49% en 41%). Ook in duopraktijken zijn relatief meer vrouwelijke huisartsen begonnen; 37% tegenover 35% van de mannen.

Van de 204 huisartsen die in 2007 met hun praktijk zijn gestopt, is 75% man en 25% vrouw. Het merendeel (63%)

heeft opgegeven om leeftijdsredenen te zijn gestopt. Dit geldt in grotere mate voor mannen (74%) dan voor vrouwen (31%).

Leeftijd

Uit de leeftijdsopbouw van huisartsen blijkt dat 21% jonger is dan 40 jaar (tabel 2). Overigens blijkt dat vrouwelijke huisartsen een veel jongere leeftijdsopbouw hebben dan mannelijke huisartsen. Van de vrouwen is 38% jonger dan 40 jaar, tegenover 11% van de mannen. De gemiddelde leeftijd van de mannelijke huisartsen is 51 jaar en van de vrouwelijke huisartsen 43 jaar. Worden de zelfstandig gevestigde huisartsen en de HIDHA's met elkaar vergeleken, dan blijkt dat van de zelfstandig gevestigden 15% jonger is dan 40 jaar, terwijl van de HIDHA's 63% de leeftijd van 40 jaar nog niet heeft bereikt.

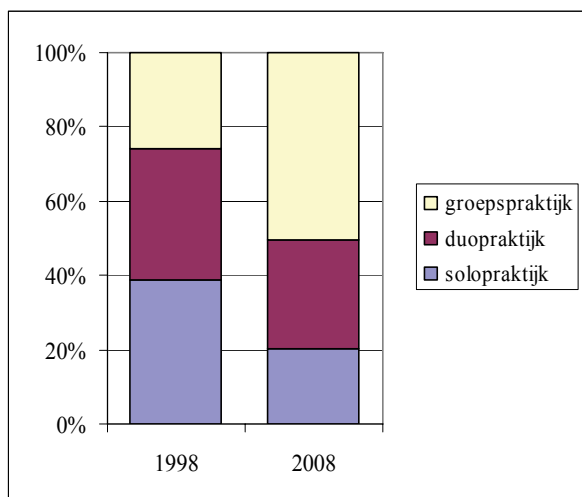
Tabel 2: *Leeftijdsverdeling van huisartsen (zelfstandig gevestigden én HIDHA's) naar geslacht, op 1 januari 2008*

Leeftijd	Mannen		Vrouwen		Totaal	
	abs	%	abs	%	abs	%
< 30	2	0,0	25	0,8	27	0,3
30-34	164	3,0	450	13,9	614	7,0
35-39	415	7,5	764	23,6	1179	13,4
40-44	613	11,1	689	21,3	1302	14,8
45-49	924	16,7	499	15,4	1423	16,2
50-54	1.382	24,9	516	15,9	1898	21,6
55-59	1.378	24,9	245	7,6	1623	18,5
60-64	622	11,2	49	1,5	671	7,6
> 64	43	0,8	3	0,0	46	0,5
Totaal	5.543	100,0	3.240	100,0	8.783	100,0

Praktijkvorm huisartsen

Van alle Nederlandse huisartsen werkt 20% in een solopraktijk. Hun aandeel neemt ieder jaar af. In 1998 bedroeg het aandeel solowerkende huisartsen nog 39%. Het percentage werkzaam op een praktijklocatie met drie of meer huisartsen (groepspraktijk) neemt daarentegen juist toe. Werkte in 1998 26% van de huisartsen in een groepspraktijk, inmiddels is dat percentage opgelopen tot 51%. Het aandeel huisartsen dat in een duopraktijk werkt, is afgenomen van 35% in 1998 naar 29% in 2008 (zie figuur 3).

Figuur 3: Relatieve verdeling van het aantal huisartsen naar praktijkvorm, op 1 januari 1998 en 2008



¹ Vanaf 2005 is in de enquête de nieuwe definitie van praktijkvorm gehanteerd (pag. 33).

Aantal praktijken

Op 1 januari 2008 zijn er in Nederland 4.235 huisartspraktijken (tabel 3). Net als voorgaande jaren is het aantal praktijken weer iets afgenomen. In de periode 2004-2008 is het aantal praktijken met 8% afgenomen.

Circa 42% van de praktijken bestaat uit solopraktijken, 32% van de praktijken is een duopraktijk en 26% is een groepspraktijk.

Tabel 3: *Relatief aantal praktijken naar praktijkvorm, op 1 januari (2004-2008)*

Peildatum	Solo- praktijk	Duo- praktijk	Groeps- praktijk	Totaal (abs)
2004	50,2%	31,2%	18,5%	4.584
2005	48,3%	31,0%	20,7%	4.532
2006	46,2%	31,3%	22,4%	4.458
2007	43,5%	31,8%	24,7%	4.331
2008	42,3%	31,5%	26,1%	4.235

¹ Vanaf 2005 is in de enquête de nieuwe definitie van praktijkvorm gehanteerd (pag. 33).

Apotheekhoudende huisartsen

Op 1 januari 2008 telt Nederland 561 apothekhoudende huisartsen. Van alle zelfstandig gevestigde huisartsen is 7% apothekhoudend. In 1998 waren dit er 651, oftewel 9% van de zelfstandig gevestigde huisartsen. In totaal zijn er op 1 januari 459 apothekhoudende praktijken.

Fulltime/parttime

Op 1 januari 2008 werkt 59% van de huisartsen (inclusief HIDHA's) in deeltijd. Het zijn vooral de vrouwelijke huisartsen die een parttime baan hebben (88%). Van de mannelijke huisartsen werkt 41% in deeltijd.

Maken we onderscheid naar functie, dan blijkt dat 97% van de HIDHA's in deeltijd werkt, tegenover 54% van de zelfstandig gevestigde huisartsen (zie tabel 4).

Tabel 4: Relatieve verdeling van de omvang van de gemiddelde werkweek (fte) van huisartsen naar functie en geslacht. op 1 januari 2008

Omvang werk- week in fte ¹	Zelfstandig gevestigde huisartsen			HIDHA's			Totaal		
	man		totaal	man		totaal	man		totaal
	%	vrouw		%	vrouw		%	vrouw	
<0,20	0,0	0,2	0,1	1,6	0,8	0,9	0,0	0,3	0,1
0,20 - 0,40	0,8	2,6	1,4	29,4	19,1	20,8	1,6	6,9	3,7
0,40 - 0,60	5,7	28,1	12,9	31,7	47,0	44,6	6,5	33,0	16,7
0,60 - 0,80	11,4	38,2	20,0	18,3	24,5	23,5	11,6	34,7	20,5
0,80 - 1	21,8	15,3	19,7	11,9	6,3	7,2	21,5	13,0	18,2
1 (full-time)	60,3	15,6	45,9	7,1	2,3	3,0	58,6	12,1	40,8
Totaal	100,0	100,0	100,0	100,0	100,0	100,0	100,0	100,0	100,0
<i>Gen. aantal fte</i>	<i>0,89</i>	<i>0,67</i>	<i>0,81</i>	<i>0,48</i>	<i>0,48</i>	<i>0,48</i>	<i>0,87</i>	<i>0,62</i>	<i>0,78</i>

Bron: NIVEL enquête ten behoeve van 'Kiesbeter.nl'.

Spreiding en dichtheid

Van alle huisartsen (zelfstandig gevestigden én HIDHA's) is het grootste deel (28%) in gemeenten met een sterk stedelijk karakter gevestigd (tabel 5). In gemeenten met een niet-stedelijk karakter zijn relatief de minste huisartsen gevestigd (12%). Wordt er onderscheid gemaakt naar geslacht, dan blijkt dat vrouwelijke huisartsen relatief vaker dan mannen in (zeer) sterk stedelijke gemeenten gevestigd zijn.

Tabel 5: Relatieve verdeling van het aantal huisartsen naar stedelijkheid¹ en geslacht, op 1 januari 2008

	Man	Vrouw	Totaal
Zeer sterk stedelijk	16,7%	21,9%	18,6%
Sterk stedelijk	27,5%	29,1%	28,1%
Matig stedelijk	20,0%	18,6%	19,5%
Weinig stedelijk	22,5%	20,2%	21,6%
Niet-stedelijk	13,3%	10,2%	12,2%
Totaal	100,0%	100,0%	100,0%

¹ Zie voor nadere toelichting het onderdeel 'Begrippen'.

Er zijn grote regionale verschillen wat betreft de praktijkvorm van de praktijk waarin huisartsen werkzaam zijn. Zo is in de provincies Groningen, Friesland en Zeeland een relatief groot deel van de huisartsen in een solopraktijk werkzaam. In Flevoland en Utrecht, waar het percentage solowerkende huisartsen het kleinst is, zien we dat relatief veel huisartsen in een groepspraktijk werken. Dat geldt met name voor de provincie Flevoland: circa 79% van de huisartsen werkt er in een groepspraktijk.

Tabel 6: *Relatieve verdeling van het aantal huisartsen naar praktijkvorm en provincie, op 1 januari 2008*

	solo- praktijk	duo- praktijk	groeps- praktijk	Totaal	
	%	%	%	abs	%
Groningen	32,2	25,2	42,6	298	100,0
Friesland	27,5	37,5	35,0	360	100,0
Drenthe	14,3	29,3	56,4	273	100,0
Overijssel	20,4	28,0	51,6	568	100,0
Flevoland	8,7	12,6	78,6	206	100,0
Gelderland	18,3	32,2	49,4	1.086	100,0
Utrecht	11,7	21,3	67,1	686	100,0
N-Holland	21,8	32,6	45,6	1.443	100,0
Z-Holland	21,7	28,8	49,5	1.836	100,0
Zeeland	28,0	34,2	37,8	193	100,0
N-Brabant	19,3	27,8	52,9	1.238	100,0
Limburg	21,5	30,2	48,3	596	100,0
Nederland	20,3	29,1	50,6	8.783	100,0

¹ Vanaf 2005 is in de enquête de nieuwe definitie van praktijkvorm gehanteerd (pag. 33).

De huisartsendichtheid, oftewel het gemiddeld aantal inwoners per fte huisarts (zelfstandig gevestigden én HIDHA's tezamen), bedraagt 2.322 (tabel 7). De regionale verschillen in huisartsendichtheid zijn niet groot. De laagste dichtheid wordt gemeten in Overijssel (2.425). De hoogste huisartsendichtheden treffen we aan in Drenthe (2.223) en Friesland (2.143).

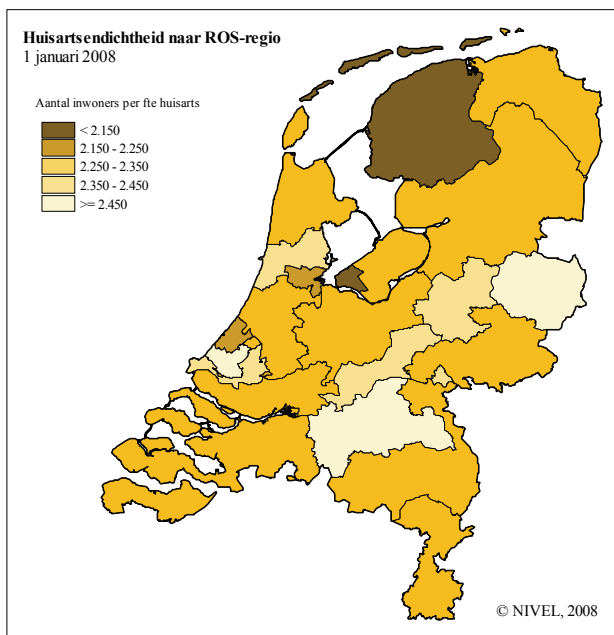
Tabel 7: *Aantal fte huisartsen (zelfstandig gevestigden én HIDHA's) en huisartsendichtheid per provincie op 1 januari 2008*

	Aantal inwoners	Aantal fte huisarts	Inwoners per fte huisarts
Groningen	573.459	248,3	2.310
Friesland	643.189	300,2	2.143
Drenthe	488.135	219,6	2.223
Overijssel	1.119.994	461,9	2.425
Flevoland	378.688	163,4	2.318
Gelderland	1.983.869	860,5	2.305
Utrecht	1.201.350	513,2	2.341
Noord-Holland	2.626.163	1.127,6	2.329
Zuid-Holland	3.461.435	1.493,5	2.318
Zeeland	380.585	165,7	2.297
Noord-Brabant	2.424.827	1.017,2	2.384
Limburg	1.123.705	493,1	2.279
Nederland	16.405.399	7.064,1	2.322

Bron: CBS (inwoneraantallen), NIVEL huisartsenregistratie.

In figuur 4 is de huisartsendichtheid op het niveau van ROS-regio's in kaart gebracht. De dichtheid in Friesland en Almere is het hoogst; het aantal inwoners per fte huisarts bedraagt minder dan 2.150. De laagste dichtheden (2.450 of meer inwoners per fte huisarts) worden aangetroffen in Twente, Midden en Noordoost Brabant en het Delft en omstreken.

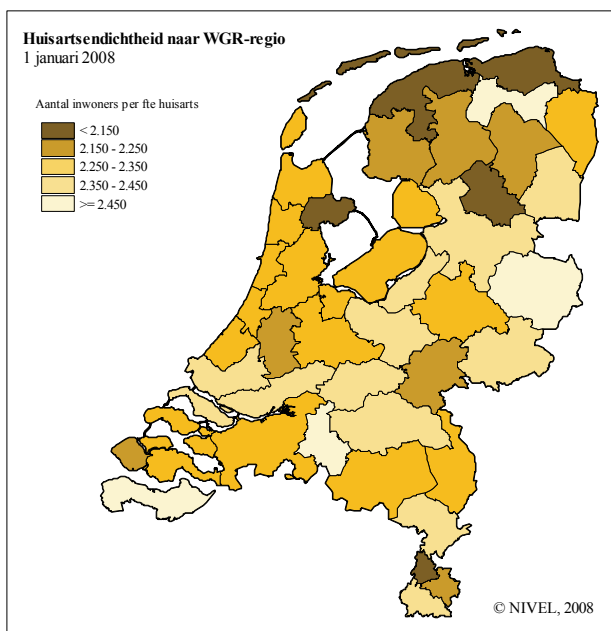
Figuur 4: Huisartsendichtheid (aantal inwoners per fte huisarts) naar ROS-regio, op 1 januari 2008



¹ Regio's in het kader van de regionale ondersteuningsstructuur.
Bron: CBS (inwoneraantallen), NIVEL.

Om de regionale verschillen gedetailleerder in beeld te brengen, is in figuur 5 de dichtheid per WGR-regio in kaart gebracht.

Figuur 5: Huisartsendichtheid (aantal inwoners per fte huisarts) naar WGR-regio¹, op 1 januari 2008



¹ Regio's in het kader van de Wet Gemeenschappelijke Regelingen.

Bron: CBS (inwoneraantallen), NIVEL.

3. AFGESTUDEERDE HUISARTSEN

Artsen in opleiding tot huisarts

Op 31 december 2007 volgden in totaal 1544 artsen de opleiding huisartsgeneeskunde (tabel 8). Dit is 7% meer dan eind 2006. Van de huisartsen in opleiding is 71% vrouw. Aan de Universiteit van Amsterdam worden in 2007 in absolute zin de meeste artsen opgeleid (232).

Tabel 8: *Aantal artsen in opleiding tot huisarts naar Universitair Huisartsen Instituut, op 31 december (2004-2007)*

	2004	2005	2006	2007
U.v.Amsterdam (UvA)	202	235	241	232
VU Amsterdam (VU)	134	151	150	161
Groningen	139	143	149	166
Leiden	165	178	177	187
Maastricht	121	121	135	154
Nijmegen	203	206	201	221
Rotterdam	160	173	197	210
Utrecht	200	214	197	213
Totaal	1.324	1.421	1.447	1.544

Bron: Huisarts, Verpleeghuisarts en arts voor verstandelijk gehandicapten Registratie Commissie (HVRC).

Werkzaamheden in Nederland afgestudeerde huisartsen

Sinds de start van de huisartsenopleiding in 1974 tot het jaar 2008 hebben in totaal 11795 artsen de huisartsenopleiding voltooid (tabel 9). Van hen is het merendeel (56%) op 1 januari 2008 werkzaam als zelfstandig gevestigde huisarts. Circa 9% is werkzaam als HIDHA en 4% is aan het waarnemen. Verder blijkt dat 13% ooit als zelfstandig gevestigde of als HIDHA werkzaam was, maar dat op peildatum 1 januari 2008 niet meer is. Bijna 15% is na het voltooien van de studie nooit als zelfstandig gevestigde huisarts of als HIDHA werkzaam geweest. Hierbij moet worden aangetekend dat dit meer voorkomt bij de oudere

cohorten dan in de jongere cohorten. Zo blijkt bijvoorbeeld dat 29% van het afstudeercohort 1985 nooit als zelfstandig gevestigde huisarts of als HIDHA werkzaam is geweest, terwijl dit voor het afstudeercohort 2000 voor 5% geldt. Wat betreft de categorie “Overigen/onbekend” geldt dat van deze groep van 373 personen er 57 zijn die niet als huisarts werkzaam zijn maar wel op zoek zijn naar werk binnen de huisartsenzorg. De rest bestaat uit afgestudeerde huisartsen die in het buitenland werkzaam zijn of huisartsen van wie de gegevens ontbreken.

Tabel 9: Overzicht van de activiteiten van alle huisartsen die in Nederland zijn opgeleid, op 1 januari 2008

Jaar voltooiing opleiding	Zelfstandig gevestigd		HIDHA		Waar- nemer		Werkzaam geweest		Nooit werk- zaam geweest en afgezien		Overig		Totaal	
	abs	%	abs	%	abs	%	abs	%	abs	%	abs	%	abs	%
1974	8	25,0	0	0,0	0	0,0	13	40,6	11	34,4	0	0,0	32	100,0
1975	60	34,9	0	0,0	0	0,0	60	34,9	52	30,2	0	0,0	172	100,0
1976	138	40,5	4	1,2	0	0,0	102	29,9	97	28,4	0	0,0	341	100,0
1977	199	44,1	5	1,1	0	0,0	120	26,6	125	27,7	2	0,4	451	100,0
1978	236	49,0	7	1,5	1	0,2	104	21,6	131	27,2	3	0,6	482	100,0
1979	221	48,5	8	1,8	0	0,0	98	21,5	128	28,1	1	0,2	456	100,0
1980	211	48,4	10	2,3	0	0,0	83	19,0	129	29,6	3	0,7	436	100,0
1981	222	53,2	8	1,9	0	0,0	76	18,2	109	26,1	2	0,5	417	100,0
1982	240	54,3	5	1,1	0	0,0	65	14,7	129	29,2	3	0,7	442	100,0
1983	267	56,7	9	1,9	0	0,0	67	14,2	117	24,8	11	2,3	471	100,0
1984	264	53,3	8	1,6	0	0,0	75	15,2	144	29,1	4	0,8	495	100,0
1985	255	52,8	4	0,8	0	0,0	82	17,0	138	28,6	4	0,8	483	100,0
1986	263	60,9	8	1,9	0	0,0	63	14,6	97	22,5	1	0,2	432	100,0
1987	291	61,7	11	2,3	1	0,2	56	11,9	110	23,3	3	0,6	472	100,0
1988	234	61,9	12	3,2	1	0,3	64	16,9	65	17,2	2	0,5	378	100,0
1989	114	63,7	9	5,0	0	0,0	24	13,4	28	15,6	4	2,2	179	100,0
1990	148	78,7	5	2,7	2	1,1	18	9,6	14	7,4	1	0,5	188	100,0

Vervolg tabel 9¹

Jaar voltooiing opleiding	Zelfstandig gevestigd		HIDHA		Waar- nemer		Werkzaam geweest		Nooit werk- zaam geweest en afgezien		Overig		Totaal	
	abs	%	abs	%	abs	%	abs	%	abs	%	abs	%	abs	%
1991	221	73,7	16	5,3	0	0,0	42	14,0	18	6,0	3	1,0	300	100,0
1992	212	77,7	12	4,4	0	0,0	30	11,0	17	6,2	2	0,7	273	100,0
1993	210	75,5	16	5,8	1	0,4	40	14,4	11	4,0	0	0,0	278	100,0
1994	227	75,7	15	5,0	2	0,7	42	14,0	14	4,7	0	0,0	300	100,0
1995	239	80,5	23	7,7	1	0,3	26	8,8	7	2,4	1	0,3	297	100,0
1996	95	81,2	7	6,0	1	0,9	10	8,5	4	3,4	0	0,0	117	100,0
1997	147	75,0	21	10,7	1	0,5	16	8,2	9	4,6	2	1,0	196	100,0
1998	242	80,1	24	7,9	4	1,3	26	8,6	6	2,0	0	0,0	302	100,0
1999	273	73,4	51	13,7	6	1,6	27	7,3	13	3,5	2	0,5	372	100,0
2000	214	67,9	51	16,2	8	2,5	20	6,3	16	5,1	6	1,9	315	100,0
2001	210	64,2	67	20,5	10	3,1	20	6,1	14	4,3	6	1,8	327	100,0
2002	232	63,7	78	21,4	24	6,6	14	3,8	7	1,9	9	2,5	364	100,0
2003	216	55,5	108	27,8	26	6,7	17	4,4	3	0,8	19	4,9	389	100,0
2004	183	48,8	93	24,8	27	7,2	19	5,1	5	1,3	48	12,8	375	100,0
2005	150	36,6	124	30,2	62	15,1	14	3,4	13	3,2	47	11,5	410	100,0
2006	93	23,1	105	26,1	110	27,4	3	0,7	8	2,0	83	20,6	402	100,0
2007	44	9,8	105	23,3	196	43,5	0	0,0	5	1,1	101	22,4	451	100,0
Totaal	6.579	55,8	1.029	8,7	484	4,1	1.536	13,0	1.794	15,2	373	3,2	11.795	100,0

¹ Over 2005 ontbreken de basisgegevens van 13 pas afgestudeerden.

¹ Over 2006 ontbreken de basisgegevens van 54 pas afgestudeerden.

Werkzaamheden in het buitenland afgestudeerde huisartsen

Uit tabel 10 kan worden afgelezen dat sinds 1974 in totaal 763 huisartsen in het buitenland de opleiding hebben voltooid en zich in Nederland als huisarts hebben ingeschreven. Het aantal inschrijvingen was het hoogst in de periode 1995-1999. Van de 755 in het buitenland opgeleide huisartsen is op 1 januari 2008 circa 55% als zelfstandig gevestigde huisarts en 6% als HIDHA werkzaam. Zo'n 2% werkt als waarnemer en 22% is nooit als zelfstandig gevestigd huisarts of als HIDHA werkzaam geweest.

Tabel 10: Overzicht van de activiteiten van alle huisartsen die in het buitenland zijn opgeleid, op 1 januari 2008

Jaar inschrijving HVRC	Zelfstandig gevestigd		HIDHA		Waar-nemer		Werkzaam geweest		Nooit werkzaam geweest en afgezien		Overig ¹		Totaal	
	abs	%	abs	%	abs	%	abs	%	abs	%	abs	%	abs	%
1976-1979	0	0,0	0	0,0	0	0,0	1	100,0	0	0,0	0	0,0	1	100,0
1980-1984	13	32,5	0	0,0	0	0,0	3	7,5	23	57,5	1	2,5	40	100,0
1985-1989	16	31,4	1	2,0	0	0,0	6	11,8	26	51,0	2	3,9	51	100,0
1990-1994	100	57,5	5	2,9	0	0,0	26	14,9	39	22,4	4	2,3	174	100,0
1995-1999	178	68,5	9	3,5	2	0,8	22	8,5	41	15,8	8	3,1	260	100,0
2000	37	77,1	2	4,2	2	4,2	3	6,3	2	4,2	2	4,2	48	100,0
2001	19	45,2	2	4,8	4	9,5	3	7,1	13	31,0	1	2,4	42	100,0
2002	27	62,8	7	16,3	0	0,0	0	0,0	5	11,6	4	9,3	43	100,0
2003	15	34,9	6	14,0	3	7,0	2	4,7	11	25,6	6	14,0	43	100,0
2004	8	32,0	8	32,0	2	8,0	2	8,0	4	16,0	1	4,0	25	100,0
2005	3	21,4	1	7,1	1	7,1	0	0,0	5	35,7	4	28,6	14	100,0
2006	14	100,0
2007	0	0,0	1	12,5	2	25,0	1	12,5	0	0,0	4	50,0	8	100,0
Totaal	416	54,5	42	5,5	16	2,1	69	9,0	169	22,1	51	6,7	763	100,0

¹⁾ Inclusief onbekend.

Aantal praktijkzoekende huisartsen

Op basis van de gegevensverzameling onder de pas afgestudeerde huisartsen kan ook enig inzicht verkregen worden in het aantal pas afgestudeerde huisartsen dat op zoek is naar een praktijk. Tot deze groep behoren niet alleen huisartsen die niet werkzaam zijn of aan het waarnemen zijn maar ook de huisartsen die op 1 januari 2008 als HIDHA aan de slag zijn. Uit tabel 11 blijkt dat er minimaal 478 pas afgestudeerde huisartsen op zoek zijn naar een eigen praktijk dan wel HIDHA-schap. Dit aantal zal ongetwijfeld hoger zijn gezien het feit dat van een groot aantal huisartsen die nog wel in de markt zijn niet bekend is of men (nog) een eigen praktijk ambieert.

Van de 478 praktijkzoekende huisartsen die gerespondeerd hebben, is 69% vrouw. Als vervolgens wordt gekeken naar de huidige werkzaamheden of bezigheden dan blijkt dat het grootste deel (63%) als waarnemer aan de slag is. Circa 27% is als HIDHA werkzaam en 10% is niet als huisarts werkzaam.

Tabel 11: Absolute en relatieve verdeling van het aantal praktijkzoekende huisartsen naar huidige functie en geslacht, op 1 januari 2008¹

Huidige functie	Man		Vrouw		Totaal	
	abs	%	abs	%	abs	%
HIDHA	25	16,7	106	32,3	131	27,4
Waarnemer	112	74,7	189	57,6	301	63,0
Niet werkzaam	13	8,7	33	10,1	46	9,6
Totaal	150	100,0	328	100,0	478	100,0

¹ Betreft alleen de praktijkzoekende huisartsen die gerespondeerd hebben.

Van de groep (307 personen) die op zoek is naar een eigen praktijk, wil het grootste deel in een groepspraktijk of duopraktijk (respectievelijk 54% en 37%) aan de slag. Circa 5% wil het liefst in een solopraktijk werken. De overige 4% heeft geen voorkeur of niets ingevuld. Voor zowel de

vrouwen als de mannen geldt dat 54% de voorkeur geeft aan het werken in een groepspraktijk (tabel 12).

Tabel 12: Gewenste praktijkvorm¹ van huisartsen die op zoek zijn naar een eigen praktijk, op 1 januari 2008²

	Man		Vrouw		Totaal	
	abs	%	abs	%	abs	%
Solopraktijk	14	11,8	2	1,1	16	5,2
Duopraktijk	36	30,3	77	41,0	113	36,8
Groepspraktijk	64	53,8	101	53,7	165	53,7
Geen voorkeur	5	4,2	8	4,3	13	4,2
Totaal	119	100,0	188	100,0	307	100,0

¹ Vanaf 2005 is in de enquête de nieuwe definitie van praktijkvorm gehanteerd (pag. 33).

² Betreft alleen de praktijkzoekende huisartsen die gerespondeerd hebben.

Van 307 huisartsen die op zoek zijn naar een eigen praktijk wenst 76% een parttime baan. Uitgesplitst naar geslacht zijn er duidelijke verschillen; circa 54% van de mannelijke praktijkzoekende huisartsen spreekt zich uit voor een parttime baan, tegenover 89% van de vrouwelijke praktijkzoekenden.

Tabel 13: Gewenste werkweek van huisartsen die op zoek zijn naar een eigen praktijk, op 1 januari 2008

Huidige functie	Gewenste werkweek									Totaal
	Parttime			Fulltime			Geen voorkeur ¹			
	m	v	t	m	v	t	m	v	t	
HIDHA	11	66	77	7	4	11	1	0	1	89
Waarnemer	51	91	142	38	10	48	3	5	8	198
Niet-werkz.	2	11	13	5	1	6	1	0	1	20
Totaal	64	168	232	50	15	65	5	5	10	307

¹ Incl. onbekend.

² Betreft alleen de praktijkzoekende huisartsen die gerespondeerd hebben.

De praktijkzoekende huisartsen is tevens gevraagd naar de gewenste praktijkomvang. Uit tabel 14 blijkt dat circa 37% zich uitspreekt voor een praktijk met minder dan 2.000 patiënten. De gemiddelde gewenste praktijkomvang bedraagt 2.120. Ook hier blijken de verschillen tussen mannen en vrouwen groot. De gemiddelde gewenste praktijkomvang van mannen bedraagt 2.317 en van vrouwen 1.996.

Tabel 14: Gewenste praktijkomvang van huisartsen die op zoek zijn naar een eigen praktijk, op 1 januari 2008²

Praktijk- omvang	Mannen		Vrouwen		Totaal	
	abs	%	abs	%	abs	%
< 1.750	8	6,7	53	28,2	61	19,9
1.750-1.999	2	1,7	18	9,6	20	6,5
2.000-2.249	26	21,8	44	23,4	70	22,8
2.250-2.499	17	14,3	19	10,1	36	11,7
2.500 of meer	53	44,5	34	18,1	87	28,3
Geen voorkeur ¹	13	10,9	20	10,6	33	10,7
Totaal	119	100,0	188	100,0	307	100,0

¹ Incl. 'onbekend'.

² Betreft alleen de praktijkzoekende huisartsen die gerespondeerd hebben.

Wordt de gemiddelde gewenste praktijkomvang van praktijkzoekende huisartsen over een wat langere periode bekeken, dan blijkt dat dit redelijk stabiel is gebleven.

Tabel 15: Gewenste gemiddelde praktijkomvang van huisartsen die op zoek zijn naar een eigen praktijk, op 1 januari (2004-2008)¹

Peildatum	Gemiddelde gewenste praktijkomvang
2004	2.067
2005	2.058
2006	2.062
2007	2.067
2008	2.120

¹ Betreft alleen de praktijkzoekende huisartsen die gerespondeerd hebben.

Huisartsen die hun vestigingsplannen hebben opgegeven en nooit werkzaam zijn geweest

Uit de peiling van 1 januari 2008 blijkt dat 25 huisartsen die in Nederland een huisartsenopleiding hebben gevolgd, in de loop van 2007 hebben afgezien van hun plannen om huisarts te worden. Ruim 36% van hen had ooit vestigingsplannen, maar heeft deze niet kunnen realiseren.

4. SAMENVATTING

- Op 1 januari 2008 telt Nederland 7.699 zelfstandig gevestigde huisartsen en 1.084 HIDHA's. Onder hen zijn 3.240 vrouwelijke huisartsen (37%).
- Circa 21% van de huisartsen is jonger dan veertig jaar.
- Het grootste deel van de huisartsen (51%) is werkzaam in een groepspraktijk. Ongeveer 29% werkt in een duopraktijk en 20% is werkzaam in een solopraktijk.
- Van de 7699 huisartsen met een eigen praktijk is 8% in loondienst van een instelling of stichting.
- Op 1 januari 2008 zijn er 4.235 praktijken, waarvan bijna 42% een solopraktijk.
- Van alle zelfstandig gevestigde huisartsen is 7% apothekhoudend.
- In totaal werkt 59% van de huisartsen (zelfstandig gevestigden én HIDHA's tezamen) parttime.
- De gemiddelde huisartsendichtheid is 2.322 inwoners per fte huisarts.
- Op 1 januari 2008 zijn er minimaal 478 huisartsen actief op zoek naar een eigen praktijk, waarvan er 301 aan het waarnemen zijn, 131 als HIDHA werkzaam zijn en 46 niet werkzaam zijn als huisarts.
- 25 afgestudeerde huisartsen hebben in 2007 hun vestigingsplannen opgegeven. Van hen had ruim 36% bij het voltooien van hun opleiding wel serieuze vestigingsplannen.
- Circa 76% van de praktijkzoekende huisartsen wil het liefst een parttime baan.

5. BEGRIPPEN

Zelfstandig gevestigde huisarts - een huisarts die de algemene praktijk uitoefent en die patiënten op eigen naam of naam van de maatschap heeft.

HIDHA - een huisarts (niet in opleiding) die voor langere tijd (minimaal een half jaar) in dienst van een zelfstandig gevestigde huisarts werkzaam is.

Afgestudeerde huisarts - een huisarts die de huisartsenopleiding (sinds 1974) heeft gevolgd en afgerond.

Huisartsenpraktijk - Praktijklocatie waar een of meer huisartsen werkzaam zijn.

Solopraktijk - Praktijklocatie waar één huisarts werkt.

Duopraktijk - Praktijklocatie waar twee huisartsen werken.

Groepspraktijk - Praktijklocatie waar drie of meer huisartsen werken.

NB Met ingang van de peiling van 1 januari 2005 is de definitie van de praktijkvorm veranderd; werd de praktijkvorm voorheen bepaald door het aantal zelfstandig gevestigde huisartsen in een praktijk, in de nieuwe definitie wordt uitgegaan van alle huisartsen (zelfstandig gevestigd én HIDHA) in een praktijk.

Fte - fulltime equivalent.

Huisartsendichtheid - het gemiddeld aantal inwoners per fte huisarts (zelfstandig gevestigde huisarts én HIDHA).

Omgevingsadressendichtheid - Typologie van gemeenten waarin de mate van stedelijkheid is weergegeven. Deze maatstaf is gedefinieerd als de gemiddelde adressendichtheid binnen een cirkel met een straal van 1 km. Met de maatstaf wordt beoogd de mate van concentratie van menselijke activiteiten weer te geven. De omgevingsadressendichtheid van een gemeente is gedefinieerd als het gemiddelde van de omgevingsadressendichtheid van alle afzonderlijke adressen binnen de gemeente. Hierbij worden de volgende vijf categorieën onderscheiden (CBS):

Niet-stedelijke gemeenten:

Gemeenten met een omgevingsadressendichtheid van minder dan 500 adressen per km² (bijv. Lopik en Wieringen);

Weinig stedelijke gemeenten:

Gemeenten met een omgevingsadressendichtheid van 500 tot 1.000 adressen per km² (bijv. Rozendaal en Stadskanaal);

Matig stedelijke gemeenten:

Gemeenten met een omgevingsadressendichtheid van 1.000 tot 1.500 adressen per km² (bijv. Ede en Lelystad);

Sterk stedelijke gemeenten:

Gemeenten met een omgevingsadressendichtheid van 1.500 tot 2.500 adressen per km² (bijv. Apeldoorn en Gouda);

Zeer sterk stedelijke gemeenten:

Gemeenten met een omgevingsadressendichtheid van 2.500 adressen of meer per km² (bijv. Amsterdam en Delft).