



# **Cijfers uit de registratie van huisartsen**

**peiling 2011**

Nederlands instituut voor  
onderzoek van de gezondheidszorg



**Cijfers uit de registratie van beroepen in de  
gezondheidszorg**

**CIJFERS UIT DE REGISTRATIE VAN  
HUISARTSEN**

**Peiling 2011**

L. Hingstman  
R.J. Kenens

December 2011

NIVEL  
Postbus 1568, 3500 BN UTRECHT  
Telefoon: 030 - 27 29 700  
Internet: [www.nivel.nl](http://www.nivel.nl)  
E-mail: [nivel@nivel.nl](mailto:nivel@nivel.nl)

Het NIVEL verzamelt en verspreidt kennis en informatie over structuur en functioneren van de gezondheidszorg.

Tot de activiteiten van het NIVEL behoren het verrichten van wetenschappelijk onderzoek, registratie- en documentatieactiviteiten alsmede het beheren van een (algemeen toegankelijke) bibliotheek.

Deze brochure staat ook op onze internetpagina:  
<http://www.nivel.nl/beroepeninzorg>.

**INHOUD****pag.**

|  |    |
|--|----|
| 1. INLEIDING   | 5  |
| 2. GEVESTIGDE HUISARTSEN, HIDHA's EN WAARNEMERS  | 8  |
| - Aantal en groei  | 8  |
| - Geslacht   | 9  |
| - Eigen praktijk/loondienst  | 10 |
| - Vestiging en vertrek zelfstandig gevestigde huisartsen                               | 10 |
| - Vestiging en vertrek HIDHA's   | 11 |
| - Leeftijd   | 13 |
| - Praktijkvorm huisartsen  | 13 |
| - Apotheekhoudende huisartsen  | 14 |
| - Fulltime/parttime  | 14 |
| - Aantal praktijken  | 16 |
| - Spreiding en dichtheid   | 16 |
| 3. AFGESTUDEERDE HUISARTSEN  | 22 |
| - Artsen in opleiding tot huisarts   | 22 |
| - Werkzaamheden in Nederland afgestudeerde huisartsen                                  | 22 |
| - Werkzaamheden in het buitenland afgestudeerde huisartsen                             | 26 |
| - Aantal praktijkzoekende huisartsen   | 28 |
| - Huisartsen die hun vestigingsplannen hebben opgegeven en nooit werkzaam zijn geweest | 32 |
| 4. SAMENVATTING  | 33 |
| 5. BEGRIPPEN   | 34 |



## 1. INLEIDING

Het NIVEL beschikt over een aantal registraties van beroepsbeoefenaren in de gezondheidszorg (huisartsen, verloskundigen, fysiotherapeuten, oefentherapeuten en ergotherapeuten). Voor de huisartsen houdt het NIVEL een tweetal registraties bij:

1. de registratie van zelfstandig gevestigde huisartsen en HIDHA's<sup>1</sup> en
2. de registratie van afgestudeerde huisartsen.

Allereerst wordt de opzet van beide registraties in het kort toegelicht.

### ***Registratie zelfstandig gevestigde huisartsen en HIDHA's***

Sinds 1974 wordt op het NIVEL een registratie bijgehouden van zelfstandig gevestigde huisartsen en HIDHA's. De gegevens voor deze registratie worden verkregen via diverse bronnen zoals: de Huisarts, Verpleeghuisarts en arts voor verstandelijk gehandicapten Registratie Commissie (HVRC) het Nederlands Huisartsen Genootschap (NHG) en via eigen gegevensverzameling.

De belangrijkste gegevens die in deze registratie worden bijgehouden zijn persoonsgegevens (naam, woonadres, leeftijd, geslacht e.d.) en gegevens over de praktijk (praktijkadres, vestigingswijze, praktijkvorm e.d.).

### ***Registratie afgestudeerde huisartsen***

Sinds januari 1979 verzamelt het NIVEL gegevens over mensen die de huisartsenopleiding hebben voltooid. Doel van deze registratie is inzicht te krijgen in de bezigheden en voornemens van de groep afgestudeerden.

Voor de gegevensverzameling wordt van twee gegevensbronnen gebruikgemaakt. Enerzijds worden gegevens van de Huisarts, Verpleeghuisarts en arts voor verstandelijk

---

<sup>1</sup> Zie blz. 34 "Begrippen" voor toelichting van de begrippen zelfstandig gevestigde huisarts en HIDHA.

gehandicapten Registratie Commissie (HVRC) geraadpleegd en anderzijds wordt informatie verkregen uit de enquête die het NIVEL jaarlijks op peildatum 1 januari verstuurt.

De HVRC verstrekt de volgende informatie over 'pas' afgestudeerde huisartsen:

- naam, geslacht, geboorteplaats en -datum;
- het huidige woonadres;
- de universiteit waar het artsexamen is afgelegd en de datum waarop dit is gebeurd;
- de universiteit waar men de huisartsenopleiding gevolgd heeft en de begin- en einddatum van deze opleiding;
- de datum van registratie als huisarts.

De tweede informatiebron is de jaarlijkse vragenlijst. Deze wordt toegestuurd aan:

1. degenen die in het jaar voorafgaand aan de peiling de huisartsenopleiding hebben voltooid en
2. degenen die bij voorgaande peilingen aangaven niet zelfstandig gevestigd te zijn én hun vestigingsplannen voor een eigen praktijk of een HIDHA-schap nog niet hebben opgegeven.

Op basis van bovengenoemde gegevens kunnen onder andere de volgende vragen beantwoord worden:

- hoeveel huisartsen hebben de huisartsenopleiding gevolgd?
- hoeveel van hen hebben zich als huisarts gevestigd of zijn als HIDHA werkzaam?
- hoeveel tijd verloopt er tussen beëindiging van de huisartsenopleiding en aanvang van de werkzaamheden als huisarts?
- hoeveel huisartsen zijn op zoek naar een praktijk?
- hoeveel huisartsen hebben hun vestigingsplannen voor een eigen praktijk opgegeven?



- welke voorkeuren hebben huisartsen ten aanzien van een toekomstige praktijk?

Gezien de opzet van de registratiesystemen kunnen als gevolg van achteraf uitgevoerde correcties en/of toevoegingen reeds gepubliceerde cijfers bijgesteld worden. De gegevensbestanden worden dus niet bevroren, zodat er in de cijfers kleine verschillen kunnen optreden met eerder gepubliceerde statistische overzichten.

Tot op heden zijn er 32 peilingen geweest. Voor de peiling van 1 januari 2011 zijn in totaal 2.115 vragenlijsten verstuurd. Na het tweede rappel bedroeg de respons 65%. Vervolgens is intensief gezocht naar informatie over de non-respondenten. Dit heeft er toe geleid dat van 507 pas afgestudeerden toch enige informatie beschikbaar is over hun huidige werkzaamheden. Dit betekent dat de dekkinggraad voor een aantal analyses uiteindelijk 89% bedraagt. Over 189 afgestudeerde huisartsen is geen enkele informatie beschikbaar. Daarnaast bevonden zich 29 huisartsen op de peildatum in het buitenland en weigerden er 5 expliciet om mee te doen.

## 2. GEVESTIGDE HUISARTSEN, HIDHA'S EN WAARNEMERS

### Aantal en groei

Op 1 januari 2011 zijn er in Nederland 7.866 zelfstandig gevestigde huisartsen en 1.018 HIDHA's werkzaam. Vergeleken met het vorige peiljaar 2010 is het totaal aantal zelfstandig gevestigde huisartsen en HIDHA's met 92 afgenomen. Uitgesplitst naar functie zien we dat het aantal zelfstandig gevestigden met 0,3% is toegenomen en het aantal HIDHA's met 10% is afgenomen.

Tabel 1: Aantal huisartsen naar functie en geslacht, op 1 januari (vanaf 1980)

|      | Zelfstandig gevestigd |       |        | HIDHA's |       |        | Totaal |
|------|-----------------------|-------|--------|---------|-------|--------|--------|
|      | man                   | vrouw | totaal | man     | vrouw | totaal |        |
| 1980 | 5036                  | 219   | 5255   | 110     | 158   | 268    | 5.523  |
| 1985 | 5427                  | 481   | 5908   | 123     | 182   | 305    | 6.213  |
| 1990 | 5611                  | 782   | 6393   | 168     | 239   | 407    | 6.800  |
| 1995 | 5637                  | 1103  | 6740   | 105     | 279   | 384    | 7.124  |
| 1996 | 5638                  | 1159  | 6797   | 100     | 300   | 400    | 7.197  |
| 1997 | 5658                  | 1261  | 6919   | 118     | 349   | 467    | 7.386  |
| 1998 | 5662                  | 1332  | 6994   | 100     | 370   | 470    | 7.464  |
| 1999 | 5684                  | 1411  | 7095   | 118     | 393   | 511    | 7.606  |
| 2000 | 5690                  | 1531  | 7221   | 119     | 429   | 548    | 7.769  |
| 2001 | 5597                  | 1655  | 7252   | 116     | 453   | 569    | 7.821  |
| 2002 | 5589                  | 1752  | 7341   | 119     | 508   | 627    | 7.968  |
| 2003 | 5551                  | 1844  | 7395   | 136     | 595   | 731    | 8.126  |
| 2004 | 5525                  | 1938  | 7463   | 148     | 690   | 838    | 8.301  |
| 2005 | 5514                  | 2032  | 7546   | 170     | 769   | 939    | 8.485  |
| 2006 | 5464                  | 2154  | 7618   | 179     | 810   | 989    | 8.607  |
| 2007 | 5419                  | 2265  | 7684   | 189     | 853   | 1042   | 8.726  |
| 2008 | 5348                  | 2403  | 7751   | 182     | 900   | 1082   | 8.833  |
| 2009 | 5270                  | 2513  | 7783   | 178     | 921   | 1099   | 8.882  |
| 2010 | 5202                  | 2638  | 7840   | 189     | 947   | 1136   | 8.976  |
| 2011 | 5107                  | 2759  | 7866   | 149     | 869   | 1018   | 8.884  |

Naast een sterke afname het aantal HIDHA's zien we een sterke stijging van het aantal waarnemers. Werden er in 2010 nog minimaal 762 waarnemers geteld; in 2011 zijn dat er 1007. Dit zijn huisartsen die na het voltooien van de huisartsenopleiding in de NIVEL vragenlijst hebben

aangegeven voornamelijk als waarnemer werkzaam te zijn. Het blijkt dat er enig overlap is in de interpretatie van de begrippen HIDHA, HIDHA op waarneembasis en waarnemer.

De totale groep waarnemers zal in 2011 ongetwijfeld nog hoger zijn dan 1007. Om de omvang hiervan te bepalen is de volgende methode gehanteerd. Volgens de HVRC zijn er op 1 januari 2011 in totaal 11.306 geregistreerde huisartsen in Nederland. Dit zijn dus huisartsen die (nog) de bevoegdheid hebben om als huisarts te werken. We hebben reeds kunnen constateren dat er 7.866 huisartsen een eigen praktijk hebben en dat er 1.018 HIDHA's en minimaal 1007 waarnemers werkzaam zijn. Daarmee komt het aantal werkzame huisartsen op 9.891. Van de 11.306 geregistreerde huisartsen zijn er dus minimaal 9.891 werkzaam. Dit betekent dat van 1.415 geregistreerde huisartsen onbekend is of zij al dan niet werkzaam zijn. Uit aanvullend onderzoek van het NIVEL is gebleken dat circa 50% meer of minder als waarnemer actief is. Dit zou betekenen dat van de 1.415 geregistreerde huisartsen er 707 als waarnemer werkzaam zijn. Hiermee komt het totaal aantal waarnemers op  $1007 + 707 = 1.714$ .

Met enige voorzichtigheid kan worden geconcludeerd dat er op 1 januari 2011 in totaal circa 10.598 huisartsen werkzaam zijn, namelijk 7.866 zelfstandig gevestigden, 1.018 HIDHA's en 1.714 waarnemers.

### **Geslacht**

Van alle zelfstandig gevestigde huisartsen en HIDHA's is 41% vrouw (zie tabel 1) Wordt er onderscheid gemaakt naar functie dan blijkt het aandeel vrouwen onder HIDHA's het grootst te zijn: 85%. Van de zelfstandig gevestigde huisartsen is 35% vrouw.

In de periode 2001-2011 is het aantal vrouwelijke zelfstandig gevestigde huisartsen en HIDHA's toegenomen van 2.108 in 2001 tot 3.628 in 2011, ofwel een groei van 72%. Het aantal mannelijke huisartsen (zelfstandig

gevestigden en HIDHA's) is in diezelfde periode met 8% afgenomen.

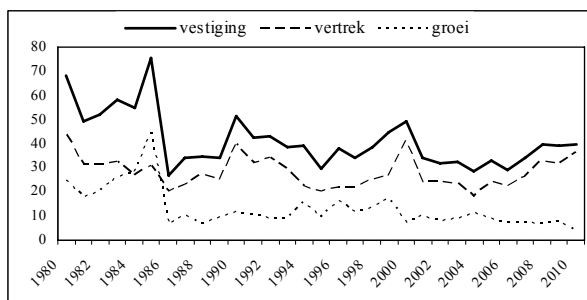
### **Eigen praktijk/loondienst**

Van de 7.866 huisartsen met een eigen praktijk is 8,5% werkzaam in loondienst van een instelling of stichting. Dit geldt in grotere mate voor vrouwen (15%) dan voor mannen (5%).

### **Vestiging en vertrek zelfstandig gevestigde huisartsen**

De groei van het aantal zelfstandig gevestigde huisartsen is het resultaat van vestiging en vertrek. Uit figuur 1 kan worden afgeleid dat na een piek in 2000 het aantal nieuwe vestigingen in de afgelopen jaren redelijk stabiel is gebleven. Verder blijkt dat in 2010 het aantal nieuwe vestigingen (313) iets hoger is dan in 2009 (305). In 2010 zijn 287 zelfstandig gevestigde huisartsen met hun werkzaamheden als huisarts gestopt. Ook dit aantal is hoger dan in 2009 (243). Per saldo is in 2010 het aantal zelfstandig gevestigde huisartsen met 26 toegenomen. Deze groei wordt volledig bepaald door de toename van het aantal vrouwelijke huisartsen. Het aantal mannelijke zelfstandig gevestigde huisartsen is in 2010 namelijk met 95 afgenomen.

*Figuur 1: Vestiging, vertrek en groei van het aantal zelfstandig gevestigde huisartsen, vanaf 1980 (in %)*



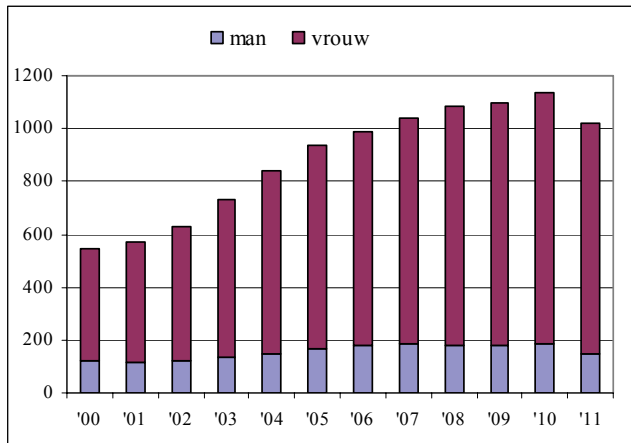
Een groot deel van de huisartsen (49%) die in 2010 met of in een praktijk is gestart, heeft zich gevestigd op een praktijklocatie met drie of meer huisartsen (groepspraktijk). Daarnaast is 28% in een duopraktijk begonnen (praktijklocatie met twee huisartsen) en heeft 23% zich gevestigd in een solopraktijk. Er bestaan verschillen tussen mannen en vrouwen wat betreft de praktijkvorm van hun eerste vestiging. Van de mannen vestigt 33% zich in een solopraktijk en van de vrouwen 17%. Andersom geldt dat de vrouwelijke huisartsen vaker dan hun mannelijke collega's in een groepspraktijk zijn gestart (respectievelijk 51% en 47%). Ten aanzien van het vestigen in duopraktijken noteren we de volgende verschillen; 33% van de vrouwen tegenover 20% van de mannen.

Van de 287 huisartsen die in 2010 met hun praktijk zijn gestopt, is 78% man. Het merendeel (62%) heeft opgegeven om leeftijdsredenen te zijn gestopt. Dit geldt in grotere mate voor mannen (72%) dan voor vrouwen (29%). Bijna 40% van de gestopte vrouwen is als waarnemer aan de slag gegaan, tegenover 13% van de gestopte mannen.

### **Vestiging en vertrek HIDHA's**

In de periode 2000-2011 werd de groei van het aantal huisartsen vooral bepaald door een sterke groei van het aantal HIDHA's. In die periode is het aantal HIDHA's verdubbeld. Overigens zien we dat in de periode 2008-2010 het aantal redelijk stabiel is gebleven en dat er in 2011 sprake is van een sterke afname. Een iets groter deel dan in andere jaren heeft een overstap gemaakt naar een zelfstandige vestiging.

Figuur 2: Aantal HIDHA's naar geslacht, op 1 januari (2000-2011)



Op 1 januari 2011 telt Nederland 1.018 HIDHA's. Van de 1.018 HIDHA's was 89% per 1 januari 2010 ook als HIDHA werkzaam en 0,5% was werkzaam als zelfstandig gevestigde huisarts. Zo'n 8% (78 personen) van de 1.018 HIDHA's is in de loop van 2010 voor het eerst als HIDHA aan de slag gegaan.

Verder blijkt dat in 2010 in totaal 126 HIDHA's de overstap hebben gemaakt naar een zelfstandige vestiging als huisarts (11% van alle HIDHA's in 2010). Iets minder dan 6% (64 personen) van de HIDHA's in 2009 is in 2010 niet meer als HIDHA of waarnemer werkzaam.

Uit bovenstaande cijfers blijkt dat het HIDHA-schap niet direct gekenmerkt wordt als een doorstroomfunctie. Immers, het grootste deel was zowel op 1 januari 2010 als 1 januari 2011 werkzaam als HIDHA.

## Leeftijd

Uit de leeftijdsopbouw van huisartsen blijkt dat 20% jonger is dan 40 jaar (tabel 2). Overigens blijkt dat vrouwelijke huisartsen een veel jongere leeftijdsopbouw hebben dan mannelijke huisartsen. Van de vrouwen is 35% jonger dan 40 jaar, tegenover 11% van de mannen. De gemiddelde leeftijd van de mannelijke huisartsen is 51,5 jaar en van de vrouwelijke huisartsen 44 jaar. Worden de zelfstandig gevestigde huisartsen en de HIDHA's met elkaar vergeleken, dan blijkt dat van de zelfstandig gevestigden 16% jonger is dan 40 jaar, terwijl van de HIDHA's 59% de leeftijd van 40 jaar nog niet heeft bereikt.

Tabel 2: *Leeftijdsverdeling van huisartsen (zelfstandig gevestigden én HIDHA's) naar geslacht, op 1 januari 2011<sup>1</sup>*

| Leeftijd | Mannen |       | Vrouwen |       | Totaal |       |
|----------|--------|-------|---------|-------|--------|-------|
|          | abs    | %     | abs     | %     | abs    | %     |
| < 30     | 9      | 0,2   | 15      | 0,4   | 24     | 0,3   |
| 30-34    | 156    | 3,0   | 412     | 11,4  | 568    | 6,4   |
| 35-39    | 398    | 7,6   | 818     | 22,7  | 1216   | 13,7  |
| 40-44    | 562    | 10,7  | 759     | 21,1  | 1321   | 14,9  |
| 45-49    | 748    | 14,3  | 635     | 17,6  | 1383   | 15,6  |
| 50-54    | 1.129  | 21,5  | 486     | 13,5  | 1615   | 18,2  |
| 55-59    | 1.352  | 25,8  | 365     | 10,1  | 1717   | 19,4  |
| 60-64    | 836    | 15,9  | 113     | 3,1   | 949    | 10,7  |
| > 64     | 56     | 1,1   | 2       | 0,1   | 58     | 0,7   |
| Totaal   | 5.246  | 100,0 | 3.605   | 100,0 | 8.851  | 100,0 |

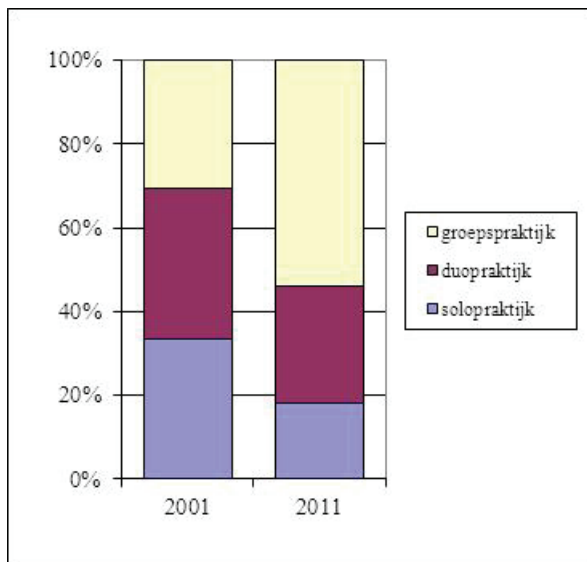
<sup>1</sup> van 33 huisartsen ontbreken de leeftijdsgegevens

## Praktijkvorm huisartsen

Van alle Nederlandse huisartsen werkt 18% in een solopraktijk. Hun aandeel neemt ieder jaar af. In 2001 bedroeg het aandeel solowerkende huisartsen nog 33%. Het percentage werkzaam op een praktijklocatie met drie of meer huisartsen (groepspraktijk) neemt daarentegen juist toe. Werkte in 2001 iets meer dan 31% van de huisartsen in

een groepspraktijk, inmiddels is dat percentage opgelopen tot 54%. Het aandeel huisartsen dat in een duopraktijk werkt, is afgenomen van 36% in 2001 naar 28% in 2011 (zie figuur 3).

*Figuur 3: Relatieve verdeling van het aantal huisartsen naar praktijkvorm, op 1 januari 2001 en 2011*



#### **Apotheekhoudende huisartsen**

Op 1 januari 2011 telt Nederland 515 apothekhoudende huisartsen. Van alle zelfstandig gevestigde huisartsen is 6,5% apothekhoudend. In 2001 waren dit er 605 oftewel 8,3% van de zelfstandig gevestigde huisartsen. Op 1 januari 2011 zijn er 417 apothekhoudende praktijken.

#### **Fulltime/parttime**

Op 1 januari 2011 werkt 55% van de zelfstandig gevestigde huisartsen en HIDHA's in deeltijd. Het zijn vooral de



vrouwelijke huisartsen die een parttime baan hebben (85%). Van de mannelijke huisartsen werkt 36% in deeltijd. Maken we onderscheid naar functie, dan blijkt dat 98% van de HIDHA's in deeltijd werkt, tegenover 50% van de zelfstandig gevestigde huisartsen (zie tabel 3).

Tabel 3 Relatieve verdeling van de omvang van de gemiddelde werkweek (fte) van huisartsen naar functie en geslacht, op 1 januari 2011

| Omvang werk-<br>week in fte <sup>1</sup> | Zelfstandig gevestigde<br>huisartsen |             |             | HIDHA's     |             |             | Totaal      |             |             |
|--|--------------------------------------|-------------|-------------|-------------|-------------|-------------|-------------|-------------|-------------|
|  | man                                  | vrouw       | totaal      | man         | vrouw       | totaal      | man         | vrouw       | totaal      |
|  | %                                    | %           | %           | %           | %           | %           | %           | %           | %           |
| <0,20                                    | 0,0                                  | 0,1         | 0,1         | 0,0         | 0,1         | 0,1         | 0,0         | 0,1         | 0,1         |
| 0,20 - 0,40                              | 0,5                                  | 1,6         | 0,9         | 22,5        | 10,0        | 11,8        | 1,1         | 3,7         | 2,2         |
| 0,40 - 0,60                              | 5,7                                  | 24,6        | 12,2        | 25,4        | 43,3        | 40,8        | 6,3         | 29,4        | 15,6        |
| 0,60 - 0,80                              | 10,6                                 | 37,3        | 19,7        | 28,2        | 36,3        | 35,2        | 11,1        | 37,1        | 21,6        |
| 0,80 - 1                                 | 16,9                                 | 16,2        | 16,6        | 19,0        | 9,3         | 10,7        | 16,9        | 14,4        | 15,9        |
| 1 (full-time)                            | 66,3                                 | 20,2        | 50,5        | 4,9         | 1,0         | 1,5         | 64,5        | 15,3        | 44,7        |
| Totaal                                   | 100,0                                | 100,0       | 100,0       | 100,0       | 100,0       | 100,0       | 100,0       | 100,0       | 100,0       |
| <i>Gem. aantal fte</i>                   | <i>0,90</i>                          | <i>0,69</i> | <i>0,83</i> | <i>0,54</i> | <i>0,53</i> | <i>0,53</i> | <i>0,89</i> | <i>0,65</i> | <i>0,79</i> |

<sup>1</sup> Full-time equivalent.

### Aantal praktijken

Op 1 januari 2011 zijn er in Nederland 4.090 huisartspraktijken (tabel 4). Net als in voorgaande jaren is het aantal praktijken afgenomen. In de periode 2005-2011 is het aantal praktijken met bijna 10% afgenomen.

Circa 40% van de praktijken bestaat uit solopraktijken, 31% van de praktijken is een duopraktijk en 29% is een groepspraktijk.

Tabel 4: *Relatief aantal praktijken naar praktijkvorm, op 1 januari (2005-2011)*

| Peildatum | Solo-praktijk | Duo-praktijk | Groeps-praktijk | Totaal (abs) |
|-----------|---------------|--------------|-----------------|--------------|
| 2005      | 48,3%         | 31,1%        | 20,6%           | 4.537        |
| 2006      | 46,1%         | 31,6%        | 22,3%           | 4.466        |
| 2007      | 43,5%         | 32,0%        | 24,5%           | 4.346        |
| 2008      | 41,6%         | 32,4%        | 26,0%           | 4.240        |
| 2009      | 40,7%         | 32,1%        | 27,2%           | 4.153        |
| 2010      | 39,5%         | 32,0%        | 28,5%           | 4.089        |
| 2011      | 39,8%         | 31,3%        | 28,9%           | 4.090        |

### Spreading en dichtheid

Van alle huisartsen (zelfstandig gevestigden én HIDHA's) is het grootste deel gevestigd (28%) in gemeenten met een sterk stedelijk karakter (tabel 5). In gemeenten met een niet-stedelijk karakter zijn relatief de minste huisartsen gevestigd (11%). Wordt er onderscheid gemaakt naar geslacht, dan blijkt dat vrouwelijke huisartsen relatief vaker dan mannen in (zeer) sterk stedelijke gemeenten gevestigd zijn.

Tabel 5: *Relatieve verdeling van het aantal zelfstandig gevestigde huisartsen en HIDHA's, naar stedelijkheid<sup>1</sup> en geslacht, op 1 januari 2011*

|                      | Man    | Vrouw  | Totaal |
|----------------------|--------|--------|--------|
| Zeer sterk stedelijk | 18,2%  | 22,2%  | 19,8%  |
| Sterk stedelijk      | 27,4%  | 28,3%  | 27,8%  |
| Matig stedelijk      | 19,0%  | 18,8%  | 18,9%  |
| Weinig stedelijk     | 23,2%  | 21,4%  | 22,5%  |
| Niet-stedelijk       | 12,1%  | 9,3%   | 11,0%  |
| Totaal               | 100,0% | 100,0% | 100,0% |

<sup>1</sup> Zie voor nadere toelichting het onderdeel 'Begrippen' (pag 34).

Er zijn grote regionale verschillen wat betreft de praktijkvorm van de praktijk waarin huisartsen werkzaam zijn. Zo is in de provincies Groningen, Friesland en Zeeland een relatief groot deel van de huisartsen in een solopraktijk werkzaam. In Flevoland, Utrecht en Noord-Brabant zien we dat relatief veel huisartsen in een groepspraktijk werken. Dat geldt met name voor de provincie Flevoland: circa 79% van de huisartsen werkt er in een groepspraktijk.

Tabel 6: *Relatieve verdeling van het aantal zelfstandig gevestigde huisartsen en HIDHA's naar praktijkvorm en provincie, op 1 januari 2011<sup>1</sup>*

|            | solo-    | duo-     | groeps-  | Totaal |       |
|------------|----------|----------|----------|--------|-------|
|            | praktijk | praktijk | praktijk | abs    | %     |
|            | %        | %        | %        |        |       |
| Groningen  | 26,8     | 29,5     | 43,7     | 295    | 100,0 |
| Friesland  | 26,4     | 38,3     | 35,4     | 345    | 100,0 |
| Drenthe    | 12,1     | 31,3     | 56,6     | 272    | 100,0 |
| Overijssel | 19,8     | 26,7     | 53,5     | 572    | 100,0 |
| Flevoland  | 9,0      | 11,7     | 79,4     | 223    | 100,0 |
| Gelderland | 14,7     | 32,4     | 52,9     | 1.099  | 100,0 |
| Utrecht    | 10,7     | 20,2     | 69,1     | 721    | 100,0 |
| N-Holland  | 21,5     | 29,5     | 49,0     | 1.454  | 100,0 |
| Z-Holland  | 20,3     | 26,2     | 53,5     | 1.836  | 100,0 |
| Zeeland    | 24,8     | 33,7     | 41,6     | 202    | 100,0 |
| N-Brabant  | 15,9     | 26,4     | 57,6     | 1.248  | 100,0 |
| Limburg    | 17,9     | 27,9     | 54,2     | 613    | 100,0 |
| Nederland  | 18,2     | 27,7     | 54,0     | 8.880  | 100,0 |

<sup>1</sup> Van vier huisartsen zijn de gegevens onbekend

De huisartsendichtheid, oftewel het gemiddeld aantal inwoners per fte huisarts (zelfstandig gevestigden én HIDHA's tezamen), bedraagt 2.371 (tabel 7). De regionale verschillen in huisartsendichtheid zijn niet groot. De laagste dichtheid wordt gemeten in Overijssel (2.445). De hoogste huisartsendichtheid treffen we aan in Limburg (2.245).

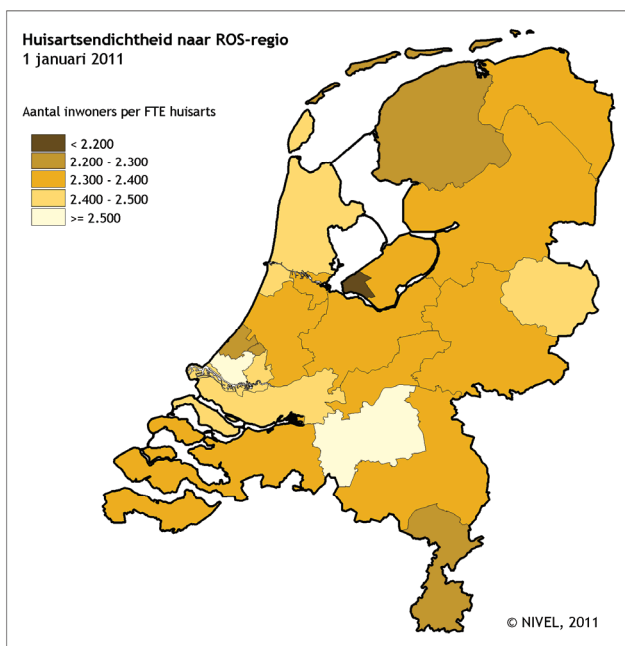
Tabel 7: *Aantal fte huisartsen (zelfstandig gevestigden én HIDHA's) en huisartsendichtheid per provincie op 1 januari 2011*

|               | Aantal<br>inwoners | Aantal<br>fte huisarts | Inwoners per<br>fte huisarts |
|---------------|--------------------|------------------------|------------------------------|
| Groningen     | 579.036            | 243,0                  | 2.383                        |
| Friesland     | 647.282            | 286,0                  | 2.263                        |
| Drenthe       | 491.411            | 216,0                  | 2.275                        |
| Overijssel    | 1.134.465          | 464,0                  | 2.445                        |
| Flevoland     | 391.967            | 172,0                  | 2.279                        |
| Gelderland    | 2.004.671          | 852,0                  | 2.353                        |
| Utrecht       | 1.228.794          | 522,0                  | 2.354                        |
| Noord-Holland | 2.691.477          | 1.122,0                | 2.399                        |
| Zuid-Holland  | 3.528.324          | 1.470,0                | 2.400                        |
| Zeeland       | 381.530            | 168,0                  | 2.271                        |
| Noord-Brabant | 2.454.215          | 1.011,0                | 2.428                        |
| Limburg       | 1.122.627          | 500,0                  | 2.245                        |
| Nederland     | 16.655.799         | 7.026,0                | 2.371                        |

Bron: CBS (inwoneraantallen), NIVEL huisartsenregistratie.

In figuur 4 is de huisartsendichtheid op het niveau van ROS-regio's in kaart gebracht. In Almere is de dichtheid het hoogst; het aantal inwoners per fte huisarts bedraagt minder dan 2.200. De laagste dichtheid (2.500 of meer inwoners per fte huisarts) wordt aangetroffen in Delftland/Westland en Midden Brabant.

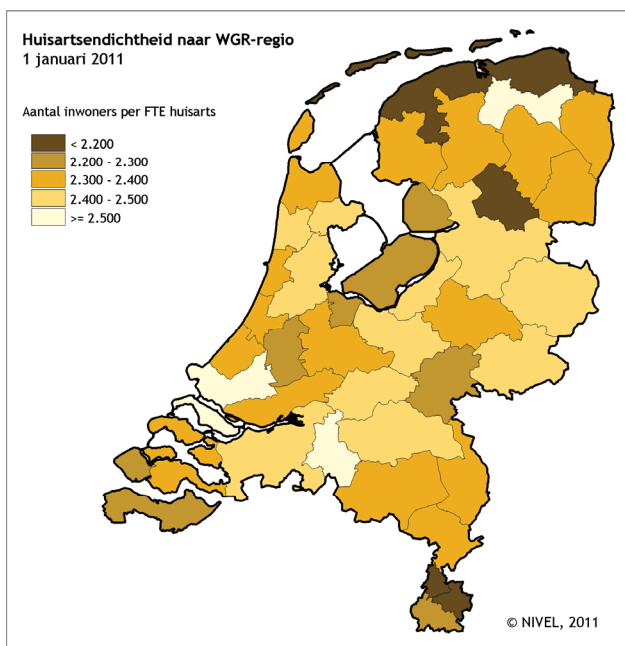
*Figuur 4: Huisartsendichtheid (aantal inwoners per fte huisarts) naar ROS-regio, op 1 januari 2011<sup>1</sup>*



<sup>1</sup> Regio's in het kader van de regionale ondersteuningsstructuur.  
Bron: CBS (inwoneraantallen), NIVEL.

Om de regionale verschillen gedetailleerder in beeld te brengen, is in figuur 5 de dichtheid per WGR-regio in kaart gebracht.

Figuur 5: Huisartsendichtheid (aantal inwoners per fte huisarts) naar WGR-regio<sup>1</sup>, op 1 januari 2011<sup>1</sup>



<sup>1</sup> Regio's in het kader van de Wet Gemeenschappelijke Regelingen.  
Bron: CBS (inwoneraantallen), NIVEL.

### 3. AFGESTUDEERDE HUISARTSEN

#### Artsen in opleiding tot huisarts

Op 31 december 2010 volgden in totaal 1.643 artsen de opleiding huisartsgeneeskunde (tabel 8). Dit is 2,9 % meer dan eind 2009. Van de huisartsen in opleiding is 73% vrouw. Aan de Universiteit van Amsterdam werden in 2010 in absolute zin de meeste artsen opgeleid (248).

Tabel 8: *Aantal artsen in opleiding tot huisarts naar Universitair Huisartsen Instituut, op 31 december (2005-2010)*

|                      | 2005  | 2006  | 2007  | 2008  | 2009  | 2010  |
|----------------------|-------|-------|-------|-------|-------|-------|
| U.v. Amsterdam (UvA) | 235   | 241   | 232   | 218   | 231   | 248   |
| VU Amsterdam (VU)    | 151   | 150   | 161   | 162   | 215   | 168   |
| Groningen            | 143   | 149   | 166   | 160   | 195   | 184   |
| Leiden               | 178   | 177   | 187   | 189   | 173   | 203   |
| Maastricht           | 121   | 135   | 154   | 152   | 174   | 176   |
| Nijmegen             | 206   | 201   | 221   | 215   | 213   | 228   |
| Rotterdam            | 173   | 197   | 210   | 201   | 224   | 206   |
| Utrecht              | 214   | 197   | 213   | 211   | 172   | 230   |
| Totaal               | 1.421 | 1.447 | 1.544 | 1.508 | 1.597 | 1.643 |

Bron: Huisarts, Verpleeghuisarts en arts voor verstandelijk gehandicapten Registratie Commissie (HVRC).

#### Werkzaamheden in Nederland afgestudeerde huisartsen

Sinds de start van de huisartsenopleiding in 1974 tot het jaar 2011 hebben in totaal 13245 artsen de huisartsenopleiding voltooid (tabel 9). Van hen is het merendeel (53,6%) op 1 januari 2011 werkzaam als zelfstandig gevestigde huisarts. Bijna 7,4% is werkzaam als HIDHA en 7,6% is aan het waarnemen. Verder blijkt dat 15,4% ooit als zelfstandig gevestigde of als HIDHA werkzaam was, maar dat op peildatum 1 januari 2011 niet meer is. Bijna 14% is na het voltooien van de studie nooit als zelfstandig gevestigde huisarts of als HIDHA werkzaam geweest. Hierbij moet worden aangetekend dat dit meer voorkomt bij de oudere cohorten dan bij de jongere cohorten. Zo blijkt bijvoorbeeld dat 29% van het afstudeercohort 1980 nooit als zelfstandig



gevestigde huisarts of als HIDHA werkzaam is geweest, terwijl dit voor het afstudeercohort 2005 voor 4% geldt. Wat betreft de categorie “overig/onbekend” geldt dat van deze groep van 279 personen circa 15% niet als huisarts werkzaam is maar wel op zoek is naar werk binnen de huisartsenzorg. De rest bestaat uit afgestudeerde huisartsen die in het buitenland werkzaam zijn of huisartsen van wie de gegevens ontbreken.

Tabel 9: Overzicht van de activiteiten van alle huisartsen die in Nederland zijn opgeleid, op 1 januari 2011

| Jaar<br>voltooiing<br>opleiding | Zelfstandig<br>gevestigd |      | HIDHA |     | Waar-<br>nemer |     | Werkzaam<br>geweest |     | Nooit werk-<br>zaam geweest<br>en afgezien |      | Overig |      | Totaal |     |     |       |
|---------------------------------|--------------------------|------|-------|-----|----------------|-----|---------------------|-----|--|------|--------|------|--------|-----|-----|-------|
|                                 | abs                      | %    | abs   | %   | abs            | %   | abs                 | %   | abs  | %    | abs    | %    | abs    | %   |     |       |
| 1974                            | 5                        | 15,6 | 0     | 0,0 | 0              | 0,0 | 0                   | 0,0 | 16   | 50,0 | 11     | 34,4 | 0      | 0,0 | 32  | 100,0 |
| 1975                            | 35                       | 20,3 | 0     | 0,0 | 0              | 0,0 | 0                   | 0,0 | 85   | 49,4 | 52     | 30,2 | 0      | 0,0 | 172 | 100,0 |
| 1976                            | 87                       | 25,5 | 2     | 0,6 | 1              | 0,3 | 1                   | 0,3 | 154  | 45,2 | 97     | 28,4 | 0      | 0,0 | 341 | 100,0 |
| 1977                            | 142                      | 31,5 | 4     | 0,9 | 0              | 0,0 | 0                   | 0,0 | 178  | 39,5 | 125    | 27,7 | 2      | 0,4 | 451 | 100,0 |
| 1978                            | 191                      | 39,6 | 5     | 1,0 | 1              | 0,2 | 1                   | 0,2 | 152  | 31,5 | 130    | 27,0 | 3      | 0,6 | 482 | 100,0 |
| 1979                            | 192                      | 42,1 | 4     | 0,9 | 0              | 0,0 | 0                   | 0,0 | 131  | 28,7 | 128    | 28,1 | 1      | 0,2 | 456 | 100,0 |
| 1980                            | 189                      | 43,3 | 7     | 1,6 | 0              | 0,0 | 0                   | 0,0 | 108  | 24,8 | 129    | 29,6 | 3      | 0,7 | 436 | 100,0 |
| 1981                            | 201                      | 48,2 | 3     | 0,7 | 0              | 0,0 | 0                   | 0,0 | 103  | 24,7 | 108    | 25,9 | 2      | 0,5 | 417 | 100,0 |
| 1982                            | 226                      | 51,1 | 3     | 0,7 | 1              | 0,2 | 1                   | 0,2 | 81   | 18,3 | 128    | 29,0 | 3      | 0,7 | 442 | 100,0 |
| 1983                            | 253                      | 53,7 | 4     | 0,8 | 0              | 0,0 | 0                   | 0,0 | 86   | 18,3 | 117    | 24,8 | 11     | 2,3 | 471 | 100,0 |
| 1984                            | 251                      | 50,7 | 7     | 1,4 | 0              | 0,0 | 0                   | 0,0 | 90   | 18,2 | 144    | 29,1 | 3      | 0,6 | 495 | 100,0 |
| 1985                            | 245                      | 50,7 | 3     | 0,6 | 1              | 0,2 | 1                   | 0,2 | 92   | 19,0 | 138    | 28,6 | 4      | 0,8 | 483 | 100,0 |
| 1986                            | 252                      | 58,3 | 6     | 1,4 | 0              | 0,0 | 0                   | 0,0 | 76   | 17,6 | 97     | 22,5 | 1      | 0,2 | 432 | 100,0 |
| 1987                            | 282                      | 59,7 | 12    | 2,5 | 0              | 0,0 | 0                   | 0,0 | 68   | 14,4 | 107    | 22,7 | 3      | 0,6 | 472 | 100,0 |
| 1988                            | 228                      | 60,3 | 13    | 3,4 | 1              | 0,3 | 1                   | 0,3 | 69   | 18,3 | 65     | 17,2 | 2      | 0,5 | 378 | 100,0 |
| 1989                            | 109                      | 60,9 | 5     | 2,8 | 0              | 0,0 | 0                   | 0,0 | 33   | 18,4 | 28     | 15,6 | 4      | 2,2 | 179 | 100,0 |
| 1990                            | 144                      | 76,6 | 4     | 2,1 | 2              | 1,1 | 2                   | 1,1 | 23   | 12,2 | 15     | 8,0  | 0      | 0,0 | 188 | 100,0 |

Vervolg tabel 9<sup>1</sup>

| Jaar<br>voltooiing<br>opleiding | Zelfstandig<br>gevestigd |      | HIDHA |      | Waar-<br>nemer |      | Werkzaam<br>geweest |      | Nooit werk-<br>zaam geweest<br>en afgezien |      | Overig |      | Totaal |       |
|---------------------------------|--------------------------|------|-------|------|----------------|------|---------------------|------|--|------|--------|------|--------|-------|
|                                 | abs                      | %    | abs   | %    | abs            | %    | abs                 | %    | abs  | %    | abs    | %    | abs    | %     |
| 1991                            | 215                      | 71,7 | 12    | 4,0  | 0              | 0,0  | 52                  | 17,3 | 18   | 6,0  | 3      | 1,0  | 300    | 100,0 |
| 1992                            | 215                      | 78,8 | 9     | 3,3  | 1              | 0,4  | 29                  | 10,6 | 17   | 6,2  | 2      | 0,7  | 273    | 100,0 |
| 1993                            | 200                      | 71,9 | 14    | 5,0  | 1              | 0,4  | 52                  | 18,7 | 11   | 4,0  | 0      | 0,0  | 278    | 100,0 |
| 1994                            | 229                      | 76,3 | 13    | 4,3  | 2              | 0,7  | 43                  | 14,3 | 13   | 4,3  | 0      | 0,0  | 300    | 100,0 |
| 1995                            | 243                      | 81,8 | 15    | 5,1  | 2              | 0,7  | 29                  | 9,8  | 7  | 2,4  | 1      | 0,3  | 297    | 100,0 |
| 1996                            | 92                       | 78,6 | 5     | 4,3  | 1              | 0,9  | 15                  | 12,8 | 4  | 3,4  | 0      | 0,0  | 117    | 100,0 |
| 1997                            | 153                      | 78,1 | 10    | 5,1  | 1              | 0,5  | 22                  | 11,2 | 9  | 4,6  | 1      | 0,5  | 196    | 100,0 |
| 1998                            | 242                      | 80,1 | 16    | 5,3  | 3              | 1,0  | 35                  | 11,6 | 6  | 2,0  | 0      | 0,0  | 302    | 100,0 |
| 1999                            | 285                      | 76,6 | 35    | 9,4  | 8              | 2,2  | 29                  | 7,8  | 14   | 3,8  | 1      | 0,3  | 372    | 100,0 |
| 2000                            | 232                      | 73,9 | 31    | 9,9  | 10             | 3,2  | 26                  | 8,3  | 13   | 4,1  | 2      | 0,6  | 314    | 100,0 |
| 2001                            | 243                      | 74,3 | 44    | 13,5 | 2              | 0,6  | 26                  | 8,0  | 11   | 3,4  | 1      | 0,3  | 327    | 100,0 |
| 2002                            | 267                      | 73,6 | 58    | 16,0 | 7              | 1,9  | 23                  | 6,3  | 6  | 1,7  | 2      | 0,6  | 363    | 100,0 |
| 2003                            | 269                      | 69,2 | 73    | 18,8 | 12             | 3,1  | 28                  | 7,2  | 3  | 0,8  | 4      | 1,0  | 389    | 100,0 |
| 2004                            | 248                      | 66,1 | 57    | 15,2 | 25             | 6,7  | 18                  | 4,8  | 10   | 2,7  | 17     | 4,5  | 375    | 100,0 |
| 2005                            | 240                      | 57,4 | 72    | 17,2 | 48             | 11,5 | 29                  | 6,9  | 21   | 5,0  | 8      | 1,9  | 418    | 100,0 |
| 2006                            | 221                      | 51,2 | 92    | 21,3 | 56             | 13,0 | 17                  | 3,9  | 17   | 3,9  | 29     | 6,7  | 432    | 100,0 |
| 2007                            | 194                      | 42,5 | 113   | 24,8 | 96             | 21,1 | 18                  | 3,9  | 14   | 3,1  | 21     | 4,6  | 456    | 100,0 |
| 2008                            | 162                      | 33,6 | 104   | 21,6 | 163            | 33,8 | 6                   | 1,2  | 9  | 1,9  | 38     | 7,9  | 482    | 100,0 |
| 2009                            | 90                       | 19,3 | 74    | 15,9 | 256            | 54,9 | 2                   | 0,4  | 8  | 1,7  | 36     | 7,7  | 466    | 100,0 |
| 2010                            | 29                       | 6,3  | 52    | 11,3 | 306            | 66,4 | 0                   | 0,0  | 3  | 0,7  | 71     | 15,4 | 461    | 100,0 |
| Totaal                          | 7.101                    | 53,6 | 981   | 7,4  | 1007           | 7,6  | 2044                | 15,4 | 1833                                       | 13,8 | 279    | 2,1  | 13.245 | 100,0 |

<sup>1</sup> Over 2005 ontbreken de basisgegevens van 13 pas afgestudeerden. Over 2006 ontbreken de basisgegevens van 54 pas afgestudeerden.

### **Werkzaamheden van in het buitenland afgestudeerde huisartsen**

In tabel 10 kan worden afgelezen dat sinds 1976 in totaal 808 huisartsen in het buitenland de opleiding hebben voltooid en zich in Nederland als huisarts hebben ingeschreven. Het aantal inschrijvingen was het hoogst in de periode 1995-1999.

Van de 808 in het buitenland opgeleide huisartsen is op 1 januari 2011 circa 55% als zelfstandig gevestigde huisarts en ruim 3% als HIDHA werkzaam. Zo'n 1,4% werkt als waarnemer en 22% is nooit als zelfstandig gevestigd huisarts of als HIDHA werkzaam geweest.

Tabel 10: Overzicht van de activiteiten van alle huisartsen die in het buitenland zijn opgeleid, op 1 januari 2011

| Jaar inschrijving HVRC | Zelfstandig gevestigd |       | HIDHA |      | Waarnemer |      | Werkzaam geweest |       | Nooit werkzaam geweest en afgezien |      | Overig <sup>1</sup> |      | Totaal |       |
|------------------------|-----------------------|-------|-------|------|-----------|------|------------------|-------|------------------------------------|------|---------------------|------|--------|-------|
|                        | abs                   | %     | abs   | %    | abs       | %    | abs              | %     | abs                                | %    | abs                 | %    | abs    | %     |
| 1976-1979              | 0                     | 0,0   | 0     | 0,0  | 0         | 0,0  | 1                | 100,0 | 0                                  | 0,0  | 0                   | 0,0  | 1      | 100,0 |
| 1980-1984              | 12                    | 30,0  | 0     | 0,0  | 0         | 0,0  | 4                | 10,0  | 23                                 | 57,5 | 1                   | 2,5  | 40     | 100,0 |
| 1985-1989              | 15                    | 29,4  | 1     | 2,0  | 0         | 0,0  | 7                | 13,7  | 26                                 | 51,0 | 2                   | 3,9  | 51     | 100,0 |
| 1990-1994              | 100                   | 57,5  | 2     | 1,1  | 1         | 0,6  | 28               | 16,1  | 39                                 | 22,4 | 4                   | 2,3  | 174    | 100,0 |
| 1995-1999              | 180                   | 69,8  | 6     | 2,3  | 1         | 0,4  | 30               | 11,6  | 37                                 | 14,3 | 4                   | 1,6  | 258    | 100,0 |
| 2000                   | 36                    | 75,0  | 1     | 2,1  | 1         | 2,1  | 5                | 10,4  | 2                                  | 4,2  | 3                   | 6,3  | 48     | 100,0 |
| 2001                   | 21                    | 48,8  | 1     | 2,3  | 2         | 4,7  | 5                | 11,6  | 12                                 | 27,9 | 2                   | 4,7  | 43     | 100,0 |
| 2002                   | 30                    | 68,2  | 2     | 4,5  | 0         | 0,0  | 4                | 9,1   | 6                                  | 13,6 | 2                   | 4,5  | 44     | 100,0 |
| 2003                   | 18                    | 41,9  | 4     | 9,3  | 0         | 0,0  | 4                | 9,3   | 12                                 | 27,9 | 5                   | 11,6 | 43     | 100,0 |
| 2004                   | 13                    | 56,5  | 2     | 8,7  | 0         | 0,0  | 3                | 13,0  | 3                                  | 13,0 | 2                   | 8,7  | 23     | 100,0 |
| 2005                   | 5                     | 35,7  | 0     | 0,0  | 0         | 0,0  | 1                | 7,1   | 7                                  | 50,0 | 1                   | 7,1  | 14     | 100,0 |
| 2006                   | 4                     | 100,0 | 0     | 0,0  | 0         | 0,0  | 0                | 0,0   | 0                                  | 0,0  | 0                   | 0,0  | 4      | 100,0 |
| 2007                   | 3                     | 33,3  | 1     | 11,1 | 2         | 22,2 | 0                | 0,0   | 2                                  | 22,2 | 1                   | 11,1 | 9      | 100,0 |
| 2008                   | 5                     | 26,3  | 1     | 5,3  | 2         | 10,5 | 1                | 5,3   | 2                                  | 10,5 | 8                   | 42,1 | 19     | 100,0 |
| 2009                   | 4                     | 19,0  | 5     | 23,8 | 1         | 4,8  | 2                | 9,5   | 5                                  | 23,8 | 4                   | 19,0 | 21     | 100,0 |
| 2010                   | 0                     | 0,0   | 1     | 6,3  | 1         | 6,3  | 0                | 0,0   | 3                                  | 18,8 | 11                  | 68,8 | 16     | 100,0 |
| Totaal                 | 446                   | 55,2  | 27    | 3,3  | 11        | 1,4  | 95               | 11,8  | 179                                | 22,2 | 50                  | 6,2  | 808    | 100,0 |

<sup>1)</sup> Inclusief onbekend.

### **Aantal praktijkzoekende huisartsen**

Op basis van de gegevensverzameling onder de pas afgestudeerde huisartsen kan ook enig inzicht verkregen worden in het aantal pas afgestudeerde huisartsen dat op zoek is naar een praktijk. Tot deze groep behoren niet alleen huisartsen die niet werkzaam dan wel aan het waarnemen zijn maar ook de huisartsen die op 1 januari 2011 als HIDHA aan de slag zijn. Uit tabel 11 blijkt dat er minimaal 539 pas afgestudeerde huisartsen op zoek zijn naar een eigen praktijk dan wel HIDHA-schap. Dit aantal zal ongetwijfeld hoger zijn gezien het gegeven dat we te maken hebben met non-respons. Eerder in deze brochure hebben we geconstateerd dat er waarschijnlijk 707 huisartsen aan het waarnemen zijn waarover we verder geen enkele aanvullende informatie hebben. Deels zijn dit huisartsen die onbereikbaar zijn of niet op de vragenlijst hebben gereageerd en deels zijn dit huisartsen die hun praktijk hebben neergelegd en nog een deel van hun tijd aan het waarnemen zijn. Op basis van aanvullend onderzoek van het NIVEL in 2006 gaan we er vanuit dat 15% van deze groep (106 personen) nog op zoek is naar een praktijk. Daarmee zou het totaal aantal praktijkzoekende huisartsen op 645 komen.

Van de 539 praktijkzoekende huisartsen die gerespondeerd hebben, is 70% vrouw. Als vervolgens wordt gekeken naar de huidige werkzaamheden of bezigheden van alle praktijkzoekende huisartsen dan blijkt dat het grootste deel (71%) als waarnemer aan de slag is. Circa 19% is als HIDHA werkzaam en 10% is niet als huisarts werkzaam.

Tabel 11: Absolute en relatieve verdeling van het aantal praktijkzoekende huisartsen naar huidige functie en geslacht, op 1 januari 2011<sup>1</sup>

| Huidige functie | Man |       | Vrouw |       | Totaal |       |
|-----------------|-----|-------|-------|-------|--------|-------|
|                 | abs | %     | abs   | %     | abs    | %     |
| HIDHA           | 21  | 13,1  | 81    | 21,4  | 102    | 18,9  |
| Waarnemer       | 127 | 79,4  | 255   | 67,3  | 382    | 70,9  |
| Niet werkzaam   | 12  | 7,5   | 43    | 11,3  | 55     | 10,2  |
| Totaal          | 160 | 100,0 | 379   | 100,0 | 539    | 100,0 |

<sup>1</sup> Betreft alleen de praktijkzoekende huisartsen die gerespondeerd hebben.

Van de groep (400 personen) die specifiek op zoek is naar een eigen praktijk, wil het grootste deel in een groepspraktijk of duopraktijk (respectievelijk 54% en 39%) aan de slag. Circa 3% wil het liefst een solopraktijk. De overige 4% heeft geen voorkeur. Dat het grootste deel de voorkeur heeft voor een groepspraktijk geldt zowel voor mannen (53%) als voor vrouwen (55%). Verder blijkt dat relatief meer mannen dan vrouwen de voorkeur hebben voor een solopraktijk (respectievelijk 5% en 2%) (tabel 12).

Tabel 12: Gewenste praktijkvorm van huisartsen die op zoek zijn naar een eigen praktijk, op 1 januari 2011<sup>1</sup>

|                | Man |       | Vrouw |       | Totaal |       |
|----------------|-----|-------|-------|-------|--------|-------|
|                | abs | %     | abs   | %     | abs    | %     |
| Solopraktijk   | 7   | 5,3   | 5     | 1,9   | 12     | 3,0   |
| Duopraktijk    | 49  | 36,8  | 108   | 40,4  | 157    | 39,3  |
| Groepspraktijk | 71  | 53,4  | 146   | 54,7  | 217    | 54,3  |
| Geen voorkeur  | 6   | 4,5   | 8     | 3,0   | 14     | 3,5   |
| Totaal         | 133 | 100,0 | 267   | 100,0 | 400    | 100,0 |

<sup>1</sup> Betreft alleen de praktijkzoekende huisartsen die gerespondeerd hebben.

Van 400 huisartsen die op zoek zijn naar een eigen praktijk wenst 83% een parttime baan. Uitsplitst naar geslacht zijn

er duidelijke verschillen; circa 62% van de mannelijke praktijkzoekende huisartsen spreekt zich uit voor een parttime baan, tegenover 94% van de vrouwelijke praktijkzoekenden.

*Tabel 13: Gewenste werkweek van huisartsen die op zoek zijn naar een eigen praktijk, op 1 januari 2011<sup>2</sup>*

| Huidige functie | Gewenste werkweek |     |     |          |    |    |                            |   |   | Totaal |
|-----------------|-------------------|-----|-----|----------|----|----|----------------------------|---|---|--------|
|                 | Parttime          |     |     | Fulltime |    |    | Geen voorkeur <sup>1</sup> |   |   |        |
|                 | m                 | v   | t   | m        | v  | t  | m                          | v | t |        |
| HIDHA           | 11                | 67  | 78  | 6        | 2  | 8  | 0                          | 0 | 0 | 86     |
| Waarnemer       | 68                | 169 | 237 | 37       | 9  | 46 | 3                          | 5 | 8 | 291    |
| Niet-werkz.     | 4                 | 14  | 18  | 4        | 0  | 4  | 0                          | 1 | 1 | 23     |
| Totaal          | 83                | 250 | 333 | 47       | 11 | 58 | 3                          | 6 | 9 | 400    |

<sup>1</sup> Incl. onbekend.

<sup>2</sup> Betreft alleen de praktijkzoekende huisartsen die gerespondeerd hebben.

De praktijkzoekende huisartsen is tevens gevraagd naar de gewenste praktijkomvang. Uit tabel 14 blijkt dat circa 32% zich uitspreekt voor een praktijk met minder dan 2.000 patiënten. De gemiddelde gewenste praktijkomvang bedraagt 2.086. Er zijn grote verschillen tussen mannen en vrouwen. De gemiddelde gewenste praktijkomvang van mannen bedraagt 2.302 en van vrouwen 1.968.



*Tabel 14: Gewenste praktijkomvang van huisartsen die op zoek zijn naar een eigen praktijk, op 1 januari 2011<sup>2</sup>*

| Praktijk-<br>omvang        | Mannen |       | Vrouwen |       | Totaal |       |
|----------------------------|--------|-------|---------|-------|--------|-------|
|                            | abs    | %     | abs     | %     | abs    | %     |
| < 1.750                    | 5      | 3,5   | 89      | 29,6  | 94     | 21,3  |
| 1.750-1.999                | 7      | 5,0   | 38      | 12,6  | 45     | 10,2  |
| 2.000-2.249                | 32     | 22,7  | 69      | 22,9  | 101    | 22,9  |
| 2.250-2.499                | 25     | 17,7  | 27      | 9,0   | 52     | 11,8  |
| 2.500 of meer              | 52     | 36,9  | 45      | 15,0  | 97     | 21,9  |
| Geen voorkeur <sup>1</sup> | 20     | 14,2  | 33      | 11,0  | 53     | 12,0  |
| Totaal                     | 141    | 100,0 | 301     | 100,0 | 442    | 100,0 |

<sup>1</sup> Incl. 'onbekend'.

<sup>2</sup> Betreft alleen de praktijkzoekende huisartsen die gerespondeerd hebben.

Wordt de gemiddelde gewenste praktijkomvang van praktijkzoekende huisartsen over een wat langere periode bekeken, dan blijkt dat deze redelijk stabiel is gebleven.

*Tabel 15: Gewenste gemiddelde praktijkomvang van huisartsen die op zoek zijn naar een eigen praktijk, op 1 januari (2004-2011)<sup>1</sup>*

| Peildatum | Gemiddelde gewenste<br>praktijkomvang |
|-----------|---------------------------------------|
| 2004      | 2.067                                 |
| 2005      | 2.058                                 |
| 2006      | 2.062                                 |
| 2007      | 2.067                                 |
| 2008      | 2.120                                 |
| 2009      | 2.062                                 |
| 2010      | 2.053                                 |
| 2011      | 2.086                                 |

<sup>1</sup> Betreft alleen de praktijkzoekende huisartsen die gerespondeerd hebben.

### **Huisartsen die hun vestigingsplannen hebben opgegeven en nooit werkzaam zijn geweest**

Uit de peiling van 1 januari 2011 blijkt dat 40 huisartsen die in Nederland een huisartsenopleiding hebben gevolgd, in de loop van 2010 hebben afgezien van hun plannen om huisarts te worden. Circa 52% van deze groep zegt nooit serieuze plannen gehad te hebben om als huisarts aan de slag en een kwart zegt dat men de plannen niet heeft kunnen realiseren.

## 4. SAMENVATTING

### **Zelfstandig gevestigde huisartsen, HIDHA's en waarnemers**

- Op 1 januari 2011 telt Nederland 7.866 zelfstandig gevestigde huisartsen, 1.018 HIDHA's en naar schatting 1.714 waarnemers.
- Van de zelfstandig gevestigde huisartsen en HIDHA's is 20% jonger dan 40 jaar en 41% is vrouw.
- Het grootste deel van de zelfstandig gevestigde huisartsen en HIDHA's (54%) is werkzaam in een groepspraktijk. Ongeveer 28% werkt in een duopraktijk en 18% is werkzaam in een solopraktijk.
- Van de 7.866 huisartsen met een eigen praktijk is 8,5% in loondienst van een instelling of stichting.
- Op 1 januari 2011 zijn er 4.090 praktijken, waarvan bijna 40% een solopraktijk.
- Van alle zelfstandig gevestigde huisartsen is 6,5% apothekhoudend.
- In totaal werkt 55% van de huisartsen (zelfstandig gevestigden én HIDHA's tezamen) parttime.
- De gemiddelde huisartsendichtheid is 2.370 inwoners per fte huisarts.

### **Pas afgestudeerde huisartsen**

- Op 1 januari 2011 zijn er naar schatting 645 praktijkzoekende huisartsen.
- Van de 539 praktijkzoekende huisartsen die gerepsondeerd hebben zijn er minimaal 400 huisartsen actief op zoek naar een eigen praktijk
- Van de 539 praktijkzoekende huisartsen zijn er 382 aan het waarnemen zijn, 102 is als HIDHA werkzaam zijn en 55 niet werkzaam zijn als huisarts.
- Circa 83% van de praktijkzoekende huisartsen wil het liefst een parttime baan.
- 40 afgestudeerde huisartsen hebben in 2010 hun vestigingsplannen opgegeven.

## 5. BEGRIPPEN

**Zelfstandig gevestigde huisarts** - een huisarts die de algemene praktijk uitoefent en die patiënten op eigen naam of naam van de maatschap heeft.

**HIDHA** - een huisarts (niet in opleiding) die voor langere tijd (minimaal een half jaar) in dienst van een zelfstandig gevestigde huisarts werkzaam is.

**Waarnemer** - Een geregistreerde huisartsen die niet zelfstandig gevestigd is en niet werkzaam is als HIDHA, en voor een huisarts waarnemen tijdens avond-, nacht- en weekenddiensten maar ook wel tijdens kantooruren.

**Afgestudeerde huisarts** - een huisarts die de huisartsenopleiding (sinds 1974) heeft gevolgd en afgerond.

**Huisartsenpraktijk** - Praktijklocatie waar één of meer huisartsen werkzaam zijn.

**Solopraktijk** - Praktijklocatie waar één huisarts werkt.

**Duopraktijk** - Praktijklocatie waar twee huisartsen werken.

**Groepspraktijk** - Praktijklocatie waar drie of meer huisartsen werken.

**Fte** - fulltime equivalent.

**Huisartsendichtheid** - het gemiddeld aantal inwoners per fte huisarts (zelfstandig gevestigde huisarts én HIDHA).

**Omgevingsadressendichtheid** - Typologie van gemeenten waarin de mate van stedelijkheid is weergegeven. Deze maatstaf is gedefinieerd als de gemiddelde adressendichtheid binnen een cirkel met een straal van 1 km. Met de maatstaf wordt beoogd de mate van concentratie van menselijke activiteiten weer te geven. De omgevingsadressendichtheid van een gemeente is gedefinieerd als het gemiddelde van de omgevingsadressendichtheid van alle afzonderlijke adressen binnen de gemeente. Hierbij worden de volgende vijf categorieën onderscheiden (CBS):

*Niet-stedelijke gemeenten:*

Gemeenten met een omgevingsadressendichtheid van minder dan 500 adressen per km<sup>2</sup> (bijv. Lopik en Wieringen);

*Weinig stedelijke gemeenten:*

Gemeenten met een omgevingsadressendichtheid van 500 tot 1.000 adressen per km<sup>2</sup> (bijv. Rozendaal en Stadskanaal);

*Matig stedelijke gemeenten:*

Gemeenten met een omgevingsadressendichtheid van 1.000 tot 1.500 adressen per km<sup>2</sup> (bijv. Ede en Lelystad);

*Sterk stedelijke gemeenten:*

Gemeenten met een omgevingsadressendichtheid van 1.500 tot 2.500 adressen per km<sup>2</sup> (bijv. Apeldoorn en Gouda);

*Zeer sterk stedelijke gemeenten:*

Gemeenten met een omgevingsadressendichtheid van 2.500 adressen of meer per km<sup>2</sup> (bijv. Amsterdam en Delft).