



Cijfers uit de registratie van ergotherapeuten

peiling 2002

Nederlands instituut voor
onderzoek van de gezondheidszorg

**Cijfers uit de registratie van beroepen in de
gezondheidszorg**

**CIJFERS UIT DE REGISTRATIE VAN
ERGOTHERAPEUTEN**

Peiling 2002

R.J. Kenens
L. Hingstman

April 2003

NIVEL
Postbus 1568, 3500 BN UTRECHT
Telefoon: 030 - 2729700
Internet: www.nivel.nl

Het NIVEL verzamelt en verspreidt kennis en informatie over structuur en functioneren van de gezondheidszorg.

Tot de activiteiten van het NIVEL behoren het verrichten van wetenschappelijk onderzoek, registratie- en documentatieactiviteiten alsmede het beheren van een (algemeen toegankelijke) bibliotheek.

Raadpleeg onze website voor actuele feiten en cijfers over ergotherapeuten en andere beroepsbeoefenaren in de gezondheidszorg. Ga naar www.nivel.nl, klik op 'feiten en cijfers gezondheidszorg' en vervolgens op 'beroepsbeoefenaren'.

	INHOUDSOPGAVE	pag.
1.	INLEIDING	5
2.	AANTAL ERGOTHERAPEUTEN	6
3.	SAMENSTELLING BEROEPSGROEP	8
4.	INSTELLINGEN/PRAKTIJKEN	13
5.	SPREIDING EN DICHTHEID	15
6.	WENSEN EN TOEKOMST	19
7.	PAS AFGESTUDEERDE ERGOTHERAPEUTEN	19
8.	SAMENVATTING	22

1. INLEIDING

Het NIVEL beschikt over een aantal registraties van beroepsbeoefenaren in de gezondheidszorg (huisartsen, verloskundigen, fysiotherapeuten, ergotherapeuten en kinderartsen). Het Registratieproject Ergotherapeuten wordt gefinancierd door de Nederlandse Vereniging voor Ergotherapie (NVE) en is eind 1995 van start gegaan met de ondertekening van een samenwerkingsovereenkomst tussen de NVE en het NIVEL.

Het doel van het registratieproject is een periodieke gegevensverzameling en rapportage over het aanbod van ergotherapeuten in Nederland. In het project is een tweetal registraties opgenomen, te weten de registratie van 'werkzame ergotherapeuten' en de registratie van 'pas afgestudeerde ergotherapeuten'.

Registratie van 'werkzame ergotherapeuten'

Op basis van gegevens uit dit registratiesysteem kunnen onder andere de volgende vragen beantwoord worden:

- hoeveel ergotherapeuten zijn er in Nederland werkzaam?
- wat is de leeftijdsopbouw van alle praktiserende ergotherapeuten?
- wat is de in- en uitstroom onder de groep werkzame ergotherapeuten?
- in welk type instelling/praktijk zijn ergotherapeuten werkzaam?
- in welk werkveld zijn ergotherapeuten werkzaam?
- hoe is de spreiding en dichtheid van de beroepsgroep over Nederland?

De NVE en de opleidingen zijn belangrijke gegevensbronnen waaruit het Registratieproject Ergotherapeuten zijn informatie verkrijgt. Daarnaast worden alle (bij het NIVEL bekende) werkzame ergotherapeuten elke twee jaar schriftelijk geënquêteerd. De

respons op de peiling van 2002 bedraagt 92%. Twee jaar daarvoor (peiling 2000) was dat 90%. Gezien de opzet van het registratiesysteem van werkzame ergotherapeuten kunnen, in het licht van achteraf uitgevoerde correcties en toevoegingen, reeds gepubliceerde cijfers bijgesteld worden. De gegevensbestanden worden dus niet 'bevrozen', hetgeen betekent dat er kleine verschillen kunnen optreden met eerder gepubliceerde statistische overzichten.

Registratie van 'pas afgestudeerde ergotherapeuten'

Sinds 1996 registreert het NIVEL gegevens van recentelijk afgestudeerde ergotherapeuten met betrekking tot hun werkzaamheden. Indien zij nog niet als ergotherapeut werkzaam zijn, wordt naar hun wensen met betrekking tot hun toekomstige werkzaamheden als ergotherapeut geïnformeerd. De gegevens worden verkregen via een enquête die jaarlijks op peildatum (1 januari) wordt gehouden onder alle ergotherapeuten die de opleiding in de daaraan voorafgaande 2 jaren hebben voltooid en/of in een vorige peiling te kennen hebben gegeven dat zij (nog) geen vaste werkkring hebben gevonden en nog op zoek zijn naar werk. Voor de peiling 2002 zijn alle ergotherapeuten die in 2000 en 2001 zijn afgestudeerd schriftelijk geënquêteerd. De respons op deze enquête bedroeg 86%. Ergotherapeuten die vrijwel gelijk na het afstuderen met de werkzaamheden zijn gestart, zijn opgenomen in de eerder beschreven registratie van werkzame ergotherapeuten.

2. AANTAL ERGOTHERAPEUTEN

Aantal en groei

Op 1 januari 2002 telt Nederland 2.536 ergotherapeuten (tabel 1). Ten opzichte van de vorige peiling in 2000 is het aantal ergotherapeuten 521 toegenomen, ofwel een groei van 26%.

Tabel 1: Aantal werkzame ergotherapeuten¹, per 1 januari

Jaar	Aantal
1980	580
1985	860
1990	1.180
1991	1.210
1992	1.310
1993	1.370
1994	1.510
1995	1.575
1996	1.650
1997	1.750
1998	1.850
1999	1.915
2000	2.015
2001	2.350
2002	2.536

¹ De aantallen voor de jaren 1996, 1998 en 2000 zijn gebaseerd op gegevens uit de NIVEL-registratie van Ergotherapeuten, waarbij via extrapolaties rekening is gehouden met de non-respons. De aantallen voor de overige jaren zijn grotendeels gebaseerd op schattingen op basis van organisatiegraad bij de NVE en de beroepsdeelname.

In- en uitstroom

De groei van het aantal ergotherapeuten is het resultaat van in- en uitstroom. In de periode 2000-2002 (periode tussen twee peilingen) zijn 782 ergotherapeuten met de werkzaamheden binnen de ergotherapie gestart.

Overigens bestaat die groep voor het grootste deel (60,3%) uit ergotherapeuten die recent zijn afgestudeerd. In dezelfde periode hebben 261 ergotherapeuten de werkzaamheden (voorlopig) neergelegd. Het grootste deel (45,9%) van hen geeft aan gestopt te zijn vanwege het aanvaarden van een andere functie buiten de ergotherapie. Daarnaast worden

ook gezinsomstandigheden (11,7%) en ziekte (10,2%) vaak genoemd als reden om te stoppen. Uitstroom in verband met pensioen of vervroegde uittreding speelt daarentegen nauwelijks een rol.

3. SAMENSTELLING BEROEPSGROEP

Geslacht

Het beroep van ergotherapeut wordt voornamelijk uitgeoefend door vrouwen. Dit blijkt uit het percentage werkzame vrouwelijke ergotherapeuten. In 2002 is 92% van alle werkzame ergotherapeuten vrouw. Dit percentage is de afgelopen jaren redelijk constant gebleven.

Leeftijd

De beroepsgroep ergotherapeuten wordt gekenmerkt door een relatief jonge leeftijdsopbouw. De gemiddelde leeftijd van ergotherapeuten is 35 jaar. Verder blijkt uit tabel 4 dat bijna 36% van de ergotherapeuten jonger is dan 30 jaar. Dit percentage is aanmerkelijk hoger dan bij fysiotherapeuten, waar dat slechts voor 12% van de werkzame beroepsbeoefenaren geldt. Overigens is er ten opzichte van de vorige peiling (2000) nauwelijks verandering gekomen in het percentage werkzame ergotherapeuten jonger dan 30 jaar. Wordt ook de peiling van 1998 in beschouwing genomen dan blijkt dit aandeel met circa 3% te zijn toegenomen.

Tabel 4: Leeftijdsopbouw van werkzame ergotherapeuten naar geslacht per 1 januari 2002

Leeftijd	Mannen		Vrouwen		Totaal	
	Abs.	%	Abs.	%	Abs.	%
< 25	13	6,6	194	8,3	207	8,2
25-29	34	17,2	658	28,1	692	27,3
30-34	25	12,6	415	17,7	440	17,4
35-39	28	14,1	379	16,2	407	16,0
40-44	33	16,7	259	11,1	292	11,5
45-49	37	18,7	193	8,3	230	9,1
50-54	25	12,6	161	6,9	186	7,3
55-59	3	1,5	71	3,0	74	2,9
≥ 60	-	-	8	0,3	8	0,3
Totaal	198	100,0	2.338	100,0	2.536	100,0

Werkveld

Van de werkzame ergotherapeuten heeft 14,2% twee of meer werkplekken binnen de ergotherapie. Zij werken bijvoorbeeld in een verpleeg-/verzorgingshuis én in een ziekenhuis of in twee verschillende ziekenhuizen. Wordt er alleen rekening gehouden met de werkplek waar men het meeste aantal uren werkzaam is - het zogenaamde 'hoofdwerkveld' - dan blijkt dat per 1 januari 2002 de meeste ergotherapeuten in verpleeg- en verzorgingshuizen (32,1%) en revalidatiecentra (22,7%) werkzaam zijn (zie tabel 5). Ten opzichte van voorgaande peilingen zijn er geen grote verschuivingen opgetreden in de relatieve verdeling van het aantal werkzame ergotherapeuten naar 'hoofdwerkveld'.

Tabel 5: Relatieve verdeling van het aantal werkzame ergotherapeuten naar 'hoofdwerkveld'¹, per 1 januari

	1998	2000	2002
Intramuraal²			
-verpleeghuis/verzorgingshuis	32,5%	32,0%	32,0%
-revalidatiecentrum	26,5%	26,7%	22,7%
-ziekenhuis ³	14,4%	13,0%	13,5%
-psychiatrische instelling	4,7%	4,7%	3,8%
-instelling verstandelijk gehandicapten	2,6%	2,6%	2,6%
Extramuraal			
-vrijgevestigd	1,4%	2,2%	3,3%
-dagverblijf/activiteitencentrum	1,8%	1,3%	0,7%
-overig (thuiszorg, WVG, GGD, ZVN etc.)	8,2%	9,1%	9,7%
Onderwijs			
-scholen (bijzonder onderwijs)	2,3%	2,0%	2,3%
-docent opleiding ergotherapie	0,1%	0,9%	2,0%
Overig	5,4%	4,4%	7,4%
Totaal	100,0%	100,0%	100,0%

¹ 'Hoofdwerkveld' is het werkveld waar men het meeste aantal uren per week werkzaam is.

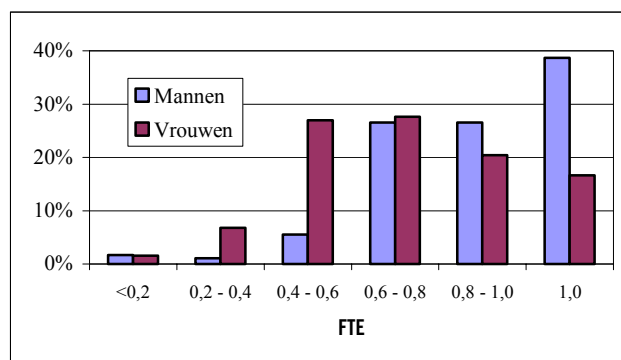
² Van de ergotherapeuten die hun 'hoofdwerkveld' binnen de intramurale sector hebben, besteedt de helft ook tijd aan enkelvoudige extramurale ergotherapie (EEE).

³ Inclusief psychiatrische afdeling in algemene en academische ziekenhuizen.

Omvang werkzaamheden

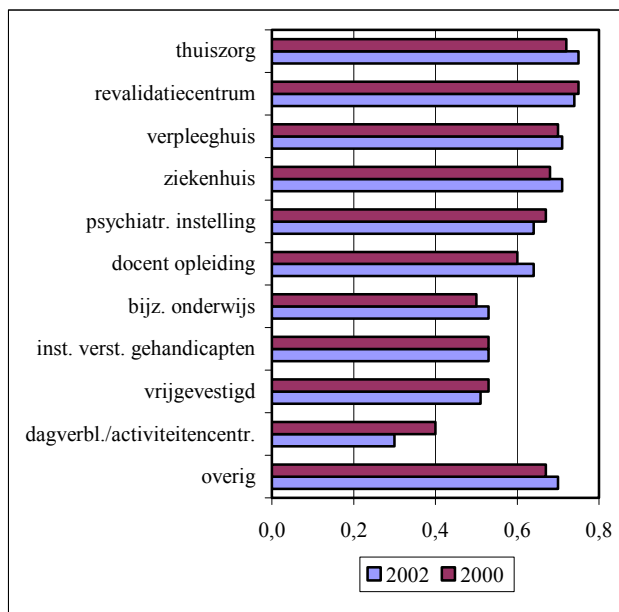
Het overgrote deel (81,6%) van de ergotherapeuten werkt parttime (zie figuur 1). Gemiddeld werken zij 0,71 FTE per week. Maken we onderscheid naar geslacht dan blijkt dat vrouwelijke ergotherapeuten (0,70 FTE) gemiddeld een kortere werkweek hebben dan hun mannelijke collega's (0,84 FTE).

Figuur 1: Gemiddelde omvang van de werkweek (in FTE) van ergotherapeuten, per 1 januari 2002



Als vervolgens voor de verschillende werkvelden wordt gekeken naar de omvang van de gemiddelde werkweek dan blijken er aanzienlijke verschillen te zijn. In 2002 blijken ergotherapeuten in de thuiszorg en revalidatiecentra de meeste uren werkzaam te zijn (respectievelijk 0,75 FTE en 0,74 FTE). In dagverblijven of activiteitencentra werkten zij in 2002 het minste aantal uren (0,30 FTE).

Figuur 2: Gemiddelde omvang van de werkweek (in FTE) van ergotherapeuten naar type instelling/praktijk, per 1 januari 2000 en 2002



Enkelvoudige extramurale ergotherapie (EEE)

Op basis van de ingevulde enquêtes zijn er 752 ergotherapeuten die aan enkelvoudige extramurale ergotherapie (EEE) doen. Als rekening wordt gehouden met een non-respons dan zijn er naar schatting 800 ergotherapeuten die aan EEE doen.

Wat de tijdsbesteding aan EEE betreft, blijkt dat gemiddeld 5,7 uur per week besteed wordt aan contact met de cliënt (direct cliëntgebonden tijd). Aan indirect cliëntgebonden tijd (rapportage, overleg, verwijzen, afstemmen leverancier) is men gemiddeld 3,1 uur kwijt. Daarnaast kost niet-clieñtgebonden tijd (facturering, bij- en nascholing) en reistijd ten behoeve van de cliëñt gemiddeld respectievelijk

1,1 en 1,2 uur. De totale tijd besteed aan EEE bedraagt dus gemiddeld 11,1 uur per week.

Aantal jaren werkzaam

Van de op 1 januari 2002 werkzame ergotherapeuten in Nederland is 40,4% tussen 1 januari 1997 en 1 januari 2002 met de werkzaamheden als ergotherapeut begonnen, terwijl 6,0% van hen meer dan 20 jaar als ergotherapeut werkzaam is. De huidige groep werkzame ergotherapeuten zit gemiddeld 9 jaar in het vak.

Opleidingsinstituut

Van de huidige groep werkzame ergotherapeuten heeft 60% de opleiding ergotherapie in Amsterdam gevolgd, 29% in Heerlen/Hoensbroek en 5,3% in Rotterdam. Circa 2% heeft de opleiding ergotherapie in het buitenland voltooid.

Lidmaatschap NVE

Per 1 januari 2002 is 72,7% van de werkzame ergotherapeuten lid van de NVE.

4. INSTELLINGEN/PRAKTIJKEN

Per 1 januari 2002 zijn de 2.536 werkzame ergotherapeuten in 973 instellingen/praktijken werkzaam. Aangezien 14,2% van hen twee of meer werkplekken heeft, komt het totaal aantal werkplekken binnen de ergotherapie in Nederland op 2.730. Ten opzichte van 2000 (2.344) betekent dat een toename van 16,5%. Het aantal bezette arbeidsplaatsen (FTE) is in dezelfde periode met 20,2% toegenomen, namelijk van 1.507 tot 1.811 (zie tabel 6).

Tabel 6: Absolute en relatieve verdeling van het aantal volledig bezette arbeidsplaatsen naar werkveld, per 1 januari

	1998		2000		2002	
	Abs.	%	Abs.	%	Abs.	%
Intramuraal						
-verpleeghuis/verzorgingshuis	437	31,7	450	29,9	553	30,5
-revalidatiecentrum	385	27,9	407	27,0	407	22,5
-ziekenhuis	207	15,0	209	13,9	261	14,4
-psychiatrische instelling	60	4,3	66	4,4	62	3,4
-instelling verstandelijk gehandicapten	26	1,9	32	2,1	40	2,2
Extramuraal						
-vrijgevestigd	19	1,4	30	2,0	54	3,0
-dagverblijf/activiteitencentrum	21	1,5	16	1,1	16	0,9
-overig (thuiszorg, WVG, GGD, ZVN etc.)	116	8,4	158	10,5	196	10,8
Onderwijs						
-scholen (bijzonder onderwijs)	27	2,0	35	2,3	47	2,6
-docent opleiding	.	.	29	1,9	35	1,9
Overig	82	5,9	75	5,0	140	7,7
Totaal	1.380	100,0	1.507	100,0	1.811	100,0

Wordt er onderscheid gemaakt naar werkveld, dan blijkt dat het aantal ergotherapeuten in de revalidatiecentra verreweg het grootst is en in dagverblijven/activiteitencentra het kleinst (zie tabel 7). Het gemiddeld aantal ergotherapeuten per instelling/praktijk bedraagt overigens 2,8.

Tabel 7: Gemiddeld aantal ergotherapeuten per instelling naar werkveld, per 1 januari 2002¹

Intramuraal	
-verpleeghuis/verzorgingshuis	2,7
-revalidatiecentrum	11,9
-ziekenhuis ²	3,8
-psychiatrische instelling	2,1
-instelling verstandelijk gehandicapten	1,6
Extramuraal	
-vrijgevestigd	1,3
-dagverblijf/activiteitencentrum	1,1
-overig (thuiszorg, WVG, GGD, ZVN etc.)	2,0
Onderwijs	
-scholen (bijzonder onderwijs)	2,2
Overig	
	2,3
Totaal	2,8

¹ Een ergotherapeut kan in verschillende werkvelden werkzaam zijn. Bij het berekenen van het gemiddeld aantal ergotherapeuten per instelling naar werkveld is in dat geval de ergotherapeut bij alle betreffende werkvelden meegeteld.

5. SPREIDING EN DICHTHEID

Op 1 januari 2002 bedraagt het gemiddelde aantal inwoners per FTE ergotherapeut 8.627 (zie tabel 8). Vergeleken met 2000 is het gemiddelde aantal inwoners per FTE ergotherapeut met 2.005 gedaald. De regionale verschillen in de ergotherapeutendichtheid bestaan nog steeds. Deze loopt uiteen van 6.187 inwoners per FTE ergotherapeut in Noord-Holland tot 14.680 inwoners per FTE ergotherapeut in Flevoland.

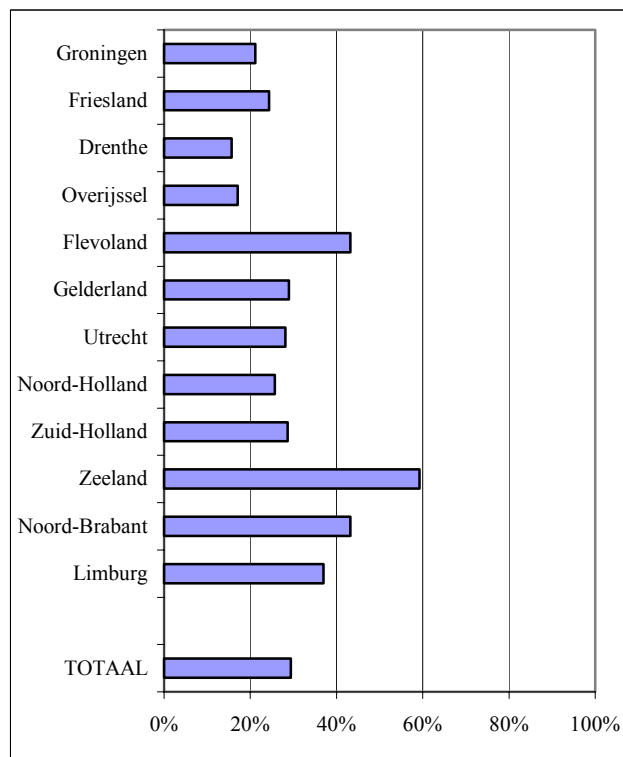
Tabel 8: Aantal ergotherapeuten, FTE en gemiddeld aantal inwoners per FTE naar provincie, per 1 januari 2002¹

	Aantal ergotherapeuten	Aantal FTE	Inwoners per FTE
Groningen	104	73,0	7.808
Friesland	71	55,3	11.505
Drenthe	45	33,1	14.459
Overijssel	169	125,6	8.711
Flevoland	34	23,3	14.680
Gelderland	295	209,2	9.316
Utrecht	213	142,6	7.988
Noord-Holland	577	413,3	6.187
Zuid-Holland	488	365,3	9.371
Zeeland	46	33,9	11.097
Noord-Brabant	335	237,8	10.051
Limburg	214	153,6	7.442
Totaal	2.591	1.866,0	8.627

¹ Per provincie wordt het aantal ergotherapeuten vermeld dat daar werkzaam is. Indien een ergotherapeut in meer dan één provincie werkt, dan telt hij of zij voor alle betreffende provincies mee. Daarom is het totaal in de tabel groter dan het totaal aantal werkzame ergotherapeuten per 1 januari 2002 (2.536).

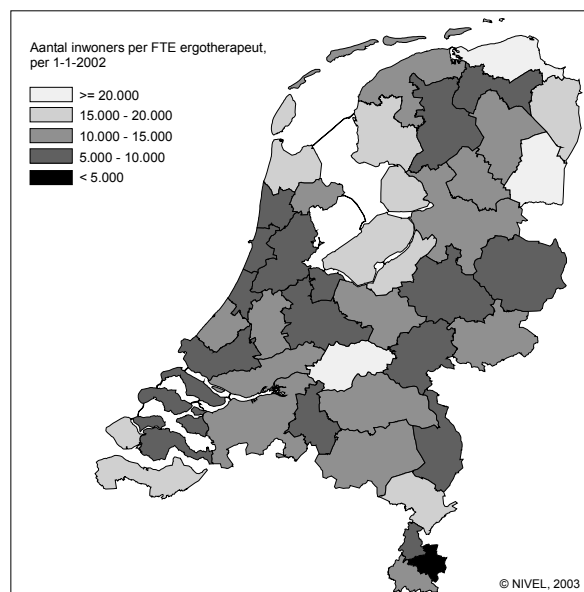
In de afgelopen twee jaar is het aantal ergotherapeuten met name toegenomen in de provincie Zeeland (59%). De kleinste groei deed zich voor in Drenthe. De groei bedroeg daar 16% (zie figuur 3).

Figuur 3: Procentuele groei van het aantal werkzame ergotherapeuten in de periode 2000-2002 per provincie



De regionale spreiding van ergotherapeuten is, gezien de werkvelden waarin ergotherapeuten werkzaam zijn, sterk afhankelijk van de locatie van (grote) intramurale instellingen. Dit zien we deels vertaald in figuur 4, waarin de ergotherapeutendichtheid op WGR-niveau in beeld is gebracht.

Figuur 4: Bevolking per FTE ergotherapeut per WGR-regio, per 1 januari 2002



De bovenstaande figuur toont de verdeling van de ergotherapeutendichtheid over Nederland per WGR-regio op 1 januari 2002. Deze blijkt niet gelijkmatig verdeeld. Zo zijn er ten opzichte van de omvang van de bevolking relatief veel ergotherapeuten werkzaam in het zuidoosten van de provincie Friesland en in de omgeving van Groningen–Hoogezand-Sappemeer. Maar ook in en ten westen van Twente, in het noorden van Limburg, een groot deel van Noord-Holland en Zeeland, rond de steden Heerlen, Arnhem, Tilburg, Rotterdam en Utrecht zijn er relatief veel ergotherapeuten werkzaam. In het noorden van de provincie Groningen en in de omgeving van Emmen en Tiel is de ergotherapeutendichtheid het laagst.

6. WENSEN EN TOEKOMST

Werkveld

Als aan alle werkzame ergotherapeuten de vraag wordt voorgelegd of men wellicht in een ander type instelling/praktijk zou willen werken, dan blijkt dat 67,2% geen verandering wenst.

Aantal FTE en uren per week

Circa driekwart van de ergotherapeuten wil geen verandering in het aantal FTE dat zij werken. Daarentegen wil 10,1% meer en 14,8% minder FTE gaan werken. De ergotherapeuten die een uitbreiding van hun aanstelling wensen, werken momenteel gemiddeld 0,62 FTE per week. Het liefst zouden zij gemiddeld 0,81 FTE gaan werken. Degenen die juist een kortere werkweek wensen, werken nu 0,84 FTE werken. Zij zouden echter gemiddeld 0,66 FTE per week willen werken. De reden om minder FTE te werken, hangt vooral samen met privé-omstandigheden; 76,5% noemt dit als belangrijkste reden. Van degenen die meer willen werken, geeft 31,7% te kennen dat daar financiële redenen aan ten grondslag liggen. Het grootste deel (57,9%) wil vanwege werkomstandigheden meer gaan werken.

Als aan alle ergotherapeuten wordt gevraagd tot welke leeftijd men - rekening houdend met hun financiële mogelijkheden - zou willen werken als ergotherapeut, blijkt dat 6,5% het liefst voor hun 50^e jaar zou willen stoppen en 45,7% tussen hun 50^e en 60^e jaar.

7. PAS AFGESTUDEERDE ERGOTHERAPEUTEN

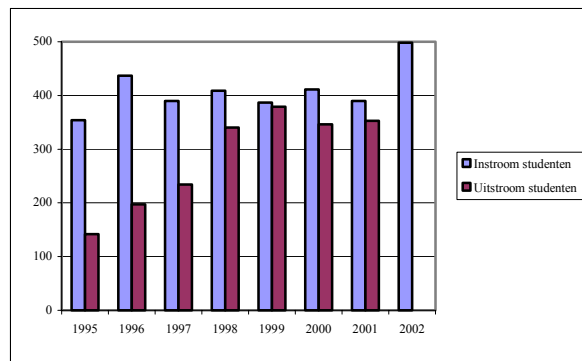
Instroom en uitstroom

Wat de instroom in de opleiding betreft, kan uit figuur 5 worden afgeleid dat de instroom tussen 1995 en 2000 vrijwel ieder jaar toenam. In 2001 was er sprake van een

lichte daling maar in 2002 nam de instroom spectaculair toe tot bijna 500 toe.

De uitstroom laat een ander beeld zien; vanaf 1995 neemt het aantal ergotherapeuten dat de opleiding voltooid heeft elk jaar toe. In 1999 is de uitstroom het grootst, namelijk 379. Vervolgens neemt de uitstroom weer wat af tot circa 350 per jaar in 2000 en 2001. De helft van de in 2000 of 2001 afgestudeerde ergotherapeuten heeft de opleiding in Amsterdam gevolgd.

Figuur 5: In- en uitstroom van de opleiding ergotherapie per jaar, vanaf 1995



Bron: HBO-Raad.

Werkzaamheden

Naar schatting is 67,5% van de circa 700 in 2000 of 2001 afgestudeerde ergotherapeuten per 1 januari 2002 werkzaam. Zij werken voornamelijk in verpleeg- of verzorgingshuizen (41,0%) en revalidatiecentra (19,1%). Uit tabel 9 blijkt verder dat deze groep vergeleken met *alle* werkzame ergotherapeuten relatief vaker in verpleeg- en verzorgingshuizen werkzaam zijn en juist minder vaak in een eigen praktijk.

Tabel 9: Relatieve verdeling van het aantal werkzame ergotherapeuten naar 'hoofdwerkveld'¹, per 1 januari 2002

	Afgestudeerd in 2000 of 2001	Alle werkzame ergotherapeuten
Intramuraal		
- verpleeg-/verzorgingshuis	41,0	32,0
- revalidatiecentrum	19,1	22,7
- ziekenhuis	12,7	13,5
- psychiatrische instelling	3,2	3,8
- instelling verstandelijk gehandicapten	3,2	2,6
Extramuraal		
- vrijgevestigd	0,8	3,3
- dagverblijf/activiteitencentrum	0,5	0,7
- overig (thuiszorg, WVG, GGD, ZVN etc.)	10,5	9,7
Onderwijs		
- scholen (bijzonder onderwijs)	1,3	2,3
- docent opleiding ergotherapie	-	2,0
Overig	7,5	7,4
TOTAAL	100,0	100,0

¹ 'Hoofdwerkveld' is het werkveld waar men het meeste aantal uren per week werkzaam is.

Werkzoekenden

Van de naar schatting 227 ergotherapeuten die in 2000 of 2001 hun diploma hebben behaald en die op 1 januari 2002 niet als ergotherapeut werkzaam zijn, is 32,6% actief op zoek naar werk als ergotherapeut. Van hen wenst 37,2% een parttime baan, terwijl een kwart geen voorkeur heeft. Wat het werkveld betreft, blijkt circa eenderde in een verpleeg- of verzorgingshuis en een kwart in een ziekenhuis te willen gaan werken. Voor het werken in een psychiatrische instelling bestaat weinig animo.

Niet werkzaam binnen ergotherapie

Van de 227 afgestudeerde ergotherapeuten uit 2000 en 2001 die op 1 januari 2002 niet werkzaam zijn als ergotherapeut, geeft 33,7% te kennen dat het volgen van een opleiding de reden is dat zij niet actief op zoek zijn naar een baan binnen de ergotherapie. Een eveneens groot deel (respectievelijk 30,3% en 22,5%) is inmiddels werkzaam in een ander beroep of het buitenland en is daarom niet actief op zoek.

8. SAMENVATTING

Ter afsluiting van deze brochure de voornaamste bevindingen uit de *Registratie ergotherapeuten*, peiling 2002:

- Op 1 januari 2002 zijn er in Nederland 2.536 ergotherapeuten werkzaam. Zij zijn werkzaam in 973 instellingen/praktijken.
- De beroepsgroep ergotherapeuten bestaat voor 92% uit vrouwen.
- De gemiddelde leeftijd van werkzame ergotherapeuten is 35 jaar, circa 36% is jonger dan 30 jaar.
- Naar schatting doen 800 ergotherapeuten aan extramurale enkelvoudige ergotherapie, ofwel EEE. Gemiddeld besteden zij hier per week 11,1 uur aan.
- Ruim de helft (53%) van alle ergotherapeuten is werkzaam in verpleeghuizen/verzorgingshuizen en revalidatiecentra.
- Het aandeel ergotherapeuten dat extramuraal werkzaam is, bedraagt per 1 januari 2002 15%.
- Ergotherapeuten werken gemiddeld 0,71 FTE per week. Mannen (0,84 FTE) kennen gemiddeld een langere werkweek dan vrouwen (0,70 FTE). Circa 82% van de ergotherapeuten werkt parttime.
- De provincie Noord-Holland kent het laagste aantal inwoners per werkzame ergotherapeut (6.187) tegenover

een landelijk gemiddelde van 8.627 inwoners per ergotherapeut.

- De instroom in de opleiding ergotherapie is tussen 1997 en 2001 vrij constant te noemen en bedraagt circa 400 per jaar. In 2002 is de instroom aanzienlijk groter (498). De uitstroom is vanaf 1995 elk jaar toegenomen tot 379 in 1999. In 2000 en 2001 bedraagt de uitstroom ongeveer 350 per jaar.

- Van de in 2000 of 2001 afgestudeerde ergotherapeuten is naar schatting 68% op 1 januari 2002 als ergotherapeut werkzaam. Zij werken met name in verpleeg- of verzorgingshuizen (41%) en revalidatiecentra (19%).

Bestandsnaam: VFA015_zonder VFABlad.doc
Map: N:\Gebruikers NIVEL\Raymond K\Diverse
Sjabloon: C:\WINNT\Profiles\user88\Toepassingsgegevens\Microsoft\Sjablonen\Normal.dot
Titel: Utrecht, 20 januari 2003
Onderwerp:
Auteur: Kenens
Trefwoorden:
Opmerkingen:
Aanmaakdatum: 22-5-03 15:32
Wijzigingsnummer: 2
Laatst opgeslagen op: 22-5-03 15:32
Laatst opgeslagen door: Kenens
Totale bewerkingstijd: 0 minuten
Laatst afgedrukt op: 23-5-03 11:58
Vanaf laatste volledige afdruk
Aantal pagina's: 24
Aantal woorden: 3.209 (ong.)
Aantal tekens: 18.296 (ong.)